



المجلة الجغرافية العربية

تصدر عن الجمعية الجغرافية المصرية

**التحليل المكاني للسلوك التصويتي بدوائر العضو الواحد
في انتخابات مجلس النواب المصري لعام ٢٠١٥
" دراسة حالة دائرة مدينة منوف "**

د. ماهر حمدي محمد عيش

أستاذ الجغرافيا البشرية المساعد - قسم الجغرافيا
كلية الآداب - جامعة المنوفية

كافة حقوق النشر محفوظة للجمعية الجغرافية المصرية
وجميع الآراء الواردة فى بحوث هذه السلسلة تعبر عن آراء
أصحابها ولا تعبر بالضرورة عن وجهات نظر الجمعية الجغرافية
المصرية

الترقيم الدولى الموحد للطباعة : ١١١٠-١٩١١
الترقيم الدولى الموحد الإلكتروني: ٢٦٨٢-٤٧٩٥
الموقع على شبكة الانترنت: www.egyptiangs.com

Copyright © 2021, Printed by Al-Resala Press, Tel.: 0122 65 78 757 e-mail: gamal_elnady@yahoo.com
All rights reserved. This book is protected by copyright. No part of it may be reproduced, stored in a retrieval system, or transmitted in any form or by any means, electronic, mechanical, photocopying, recording, or otherwise, without written permission from The Egyptian Geographical Society.

فهرس المحتويات

صفحة	
١	المخلص.
١	المقدمة.
٣	الدراسات السابقة.
٤	منطقة الدراسة.
٤	أسباب إختيار الموضوع.
٦	تساؤلات الدراسة.
٦	مصادر البيانات.
٧	أساليب ومداخل الدراسة.
٧	أولاً: نشأة الدائرة وتطور حجمها.
١٣	ثانياً: التوزيع الجغرافي للناخبين وخصائصهم التركيبية.
١٣	(١) التوزيع الجغرافي للناخبين.
١٣	أ- التوزيع على مستوى الدوائر الانتخابية.
١٤	ب- توزيع الناخبين على المحلات العمرانية بالدائرة.
١٦	ج- توزيع الناخبين على المراكز الانتخابية بالدائرة.
١٨	د- توزيع الناخبين على اللجان الفرعية بالدائرة:
١٩	(٢) الخصائص التركيبية للناخبين.
٢٠	أ- التركيب النوعي والعمرى.
٢١	ب- التركيب حسب الديانة.
٢٢	ج- الحالة الاجتماعية.
٢٣	د- الحالة التعليمية.
٢٤	هـ- الحالة العملية والمهنية.
٢٥	و- متوسط الدخل الشهري.
٢٧	ثالثاً: التوزيع الجغرافي للمرشحين وخصائصهم التركيبية.
٢٧	(١) التوزيع الجغرافي للمرشحين.
٢٧	(٢) الخصائص التركيبية للمرشحين.

٢٨	أ- التركيب النوعي والعمرى.
٢٩	ب- الحالة التعليمية.
٣٠	ج- التركيب المهنى.
٣١	د- الإلتماء الحزبى.
٣٢	هـ- التركيب حسب الديانة.
٣٢	رابعاً: الإقبال على التصويت.
٣٣	(١) الإقبال على التصويت على مستوى الدوائر الانتخابية بالمحافظة.
٣٤	(٢) الإقبال على التصويت على مستوى المحلات العمرانية بالدائرة.
٣٨	خامساً: العوامل المؤثرة فى السلوك التصويتى.
٣٨	(١) المؤثرات السياقية.
٣٨	أ- حجم الدائرة الانتخابية.
٤٠	ب- حجم المراكز الانتخابية.
٤٣	ج- الروابط الاجتماعية وأثر الجوار.
٤٧	د- التصويت الاستراتيجى.
٥٠	(٢) المؤثرات التركيبية.
٥٠	أ- الإلتماء الحزبى للمرشح.
٥٢	ب- عمر المرشح.
٥٤	ج- مؤهل المرشح.
٥٦	النتائج والتوصيات.
٥٩	الملاحق.
٧٣	المصادر والمراجع.
٧٦	الملخص الأجنبى.

فهرس الجداول

م	عنوان الجدول	صفحة
١	التوزيع العددي والنسبي للدوائر الانتخابية للنظام الفردي بمحافظة المنوفية في عامي ٢٠١٤ و ٢٠١٥ تبعاً لأحجامها.	١١
٢	التوزيع الجغرافي للناخبين على الدوائر الانتخابية بمحافظة المنوفية عام ٢٠١٥.	١٤
٣	التوزيع الجغرافي للناخبين بدائرة مدينة منوف عام ٢٠١٥.	١٥
٤	التوزيع الجغرافي للناخبين على المراكز الانتخابية بدائرة مدينة منوف عام ٢٠١٥.	١٦
٥	توزيع الناخبين على اللجان الفرعية بدائرة مدينة منوف عام ٢٠١٥.	١٨
٦	التركيب العمري النوعي للناخبين بدائرة مدينة منوف عام ٢٠١٥.	٢٠
٧	التركيب الديني للمبجوثين بدائرة مدينة منوف عام ٢٠١٥.	٢١
٨	الحالة الإجتماعية للمبجوثين بدائرة مدينة منوف عام ٢٠١٥.	٢٢
٩	الحالة التعليمية للمبجوثين بدائرة مدينة منوف عام ٢٠١٥.	٢٣
١٠	الحالة العملية والمهنية للمبجوثين بدائرة مدينة منوف عام ٢٠١٥.	٢٥
١١	متوسط الدخل الشهري لأسر المبجوثين بدائرة مدينة منوف عام ٢٠١٥.	٢٦
١٢	التوزيع الجغرافي للمرشحين بدائرة مدينة منوف عام ٢٠١٥.	٢٧
١٣	التركيب العمري للمرشحين بدائرة مدينة منوف عام ٢٠١٥.	٢٨
١٤	الحالة التعليمية للمرشحين بدائرة مدينة منوف عام ٢٠١٥.	٢٩
١٥	التركيب المهني للمرشحين بدائرة مدينة منوف في انتخابات مجلس النواب عام ٢٠١٥.	٣٠
١٦	الإنتماء الحزبي للمرشحين بدائرة مدينة منوف عام ٢٠١٥.	٣١
١٧	نسبة التصويت بجولتي الانتخابات عام ٢٠١٥ على مستوى الدوائر الانتخابية بمحافظة المنوفية.	٣٣
١٨	نسبة التصويت بشطري دائرة مدينة منوف بالجولة الأولى.	٣٥
١٩	نسبة التصويت بشطري دائرة مدينة منوف بجولة الإعادة.	٣٦

٣٧	دوافع التصويت لدى المبحوثين بدائرة مدينة منوف في انتخابات عام ٢٠١٥.	٢٠
٣٨	نسبة التصويت بالجولة الأولى والثانية من انتخابات ٢٠١٥ بمحافظة المنوفية.	٢١
٤٠	نسبة التصويت بالجولة الأولى على مستوى المراكز الانتخابية بدائرة مدينة منوف عام ٢٠١٥.	٢٢
٤٢	نسبة التصويت بجولة الإعادة على مستوى المراكز الانتخابية بدائرة مدينة منوف عام ٢٠١٥.	٢٣
٤٤	التصويت للمرشحين تبعاً لإنتمائهم المكاني بدائرة مدينة منوف بالجولة الأولى.	٢٤
٤٦	التصويت للمرشحين تبعاً لإنتمائهم المكاني بدائرة مدينة منوف بجولة الإعادة	٢٥
٤٨	التغير في الدعم التصويتي للمرشحين المتنافسين بجولة الإعادة مقارنة بالجولة الأولى.	٢٦
٥١	التصويت للمرشحين تبعاً لإنتمائهم الحزبي بالجولة الأولى في دائرة مدينة منوف.	٢٧
٥٣	توزيع الأصوات على الفئات العمرية للمرشحين في دائرة مدينة منوف بالجولة الأولى.	٢٨
٥٥	توزيع الأصوات تبعاً لمؤهلات المرشحين في دائرة مدينة منوف بالجولة الأولى.	٢٩

فهرس الخرائط والأشكال

م	عنوان الشكل	صفحة
١	الدوائر الإنتخابية بمحافظة المنوفية عام ٢٠١٥.	٥
٢	التقسيم الإدارى لدائرة مدينة منوف عام ٢٠١٥.	٦
٣	الدوائر الإنتخابية بمحافظة المنوفية عام ١٩٩٠.	٨
٤	الدوائر الإنتخابية بمحافظة المنوفية من عام ١٩٩٥ حتى عام ٢٠١٠.	٩
٥	الدوائر الإنتخابية بمحافظة المنوفية من عام ٢٠١١ حتى عام ٢٠١٣.	١٠
٦	التوزيع العددي والنسبي للدوائر الانتخابية للنظام الفردي بمحافظة المنوفية في عامي ٢٠١٤ و ٢٠١٥ تبعاً لأحجامها.	١٢
٧	تصنيف الدوائر الانتخابية بمحافظة المنوفية تبعاً لأحجامها عام ٢٠١٥.	١٣
٨	التوزيع الجغرافي للناخبين على شطرى دائرة مدينة منوف عام ٢٠١٥.	١٥
٩	التوزيع الجغرافي للمراكز الانتخابية بالمحلات العمرانية لدائرة مدينة منوف عام ٢٠١٥.	١٧
١٠	متوسط حجم المركز الانتخابى بالمحلات العمرانية لدائرة مدينة منوف عام ٢٠١٥.	١٧
١١	التوزيع الجغرافى للجان الفرعية على المحلات العمرانية بدائرة مدينة منوف عام ٢٠١٥.	١٨
١٢	متوسط حجم اللجنة الفرعية بشطرى دائرة مدينة منوف عام ٢٠١٥.	١٩
١٣	التركيب العمري النوعي للناخبين بدائرة مدينة منوف عام ٢٠١٥.	٢١
١٤	التركيب الديني للمبجوثين بدائرة مدينة منوف عام ٢٠١٥.	٢٢
١٥	الحالة الإجتماعية للمبجوثين بدائرة مدينة منوف عام ٢٠١٥.	٢٣
١٦	الحالة التعليمية للمبجوثين بدائرة مدينة منوف عام ٢٠١٥.	٢٤
١٧	الحالة العملية والمهنية للمبجوثين بدائرة مدينة منوف عام ٢٠١٥.	٢٥
١٨	متوسط الدخل الشهري لأسر المبجوثين بدائرة مدينة منوف عام ٢٠١٥.	٢٦
١٩	التوزيع النسبى للمرشحين بدائرة مدينة منوف عام ٢٠١٥.	٢٨
٢٠	التركيب العمري للمرشحين بدائرة مدينة منوف عام ٢٠١٥.	٢٩

٢١	الحالة التعليمية للمرشحين بدائرة مدينة منوف عام ٢٠١٥.	٣٠
٢٢	التركيب المهني للمرشحين بدائرة مدينة منوف في انتخابات مجلس النواب عام ٢٠١٥.	٣١
٢٣	الإنتماء الحزبي للمرشحين بدائرة مدينة منوف عام ٢٠١٥.	٣٢
٢٤	التصويت بالدوائر الانتخابية لمحافظة المنوفية بالجولة الأولى للانتخابات عام ٢٠١٥.	٣٤
٢٥	نسبة التصويت بشطري دائرة مدينة منوف بالجولة الأولى.	٣٥
٢٦	نسبة التصويت بشطري دائرة مدينة منوف بجولة الإعادة.	٣٦
٢٧	دوافع التصويت لدى المبحوثين بدائرة مدينة منوف في انتخابات عام ٢٠١٥.	٣٧
٢٨	الإرتباط بين حجم الدائرة ونسبة التصويت بمحافظة المنوفية فى الجولة الأولى عام ٢٠١٥.	٣٩
٢٩	الإرتباط بين حجم الدائرة ونسبة التصويت بمحافظة المنوفية فى جولة الإعادة عام ٢٠١٥.	٣٩
٣٠	الإرتباط بين حجم المركز الإنتخابى ونسبة التصويت بالجولة الأولى بدائرة مدينة منوف عام ٢٠١٥.	٤١
٣١	الإرتباط بين حجم المركز الإنتخابى ونسبة التصويت بجولة الإعادة بدائرة مدينة منوف عام ٢٠١٥.	٤٣
٣٢	التوزيع النسبى للتصويت للمرشحين تبعاً لانتمائهم المكاني بدائرة مدينة منوف بالجولة الأولى.	٤٥
٣٣	التوزيع النسبى للتصويت للمرشحين تبعاً لانتمائهم المكاني بدائرة مدينة منوف بجولة الإعادة.	٤٦
٣٤	التوزيع النسبى للأصوات المضافة بجولة الإعادة على شطرى دائرة مدينة منوف.	٤٩
٣٥	أصوات مرشحي الإعادة بمدينة منوف فى جولتي التصويت.	٤٩
٣٦	أصوات مرشحي الإعادة بمدينة سرس اللبان فى جولتي التصويت.	٥٠
٣٧	التصويت للمرشحين تبعاً لانتمائهم الحزبى بالجولة الأولى فى دائرة مدينة منوف.	٥٢

٥٣	توزيع المصوتين على الفئات العمرية للمرشحين بدائرة مدينة منوف بالجولة الأولى.	٣٨
٥٤	توزيع المصوتين على الفئات العمرية للمرشحين بشطرى دائرة مدينة منوف بالجولة الأولى.	٣٩
٥٥	توزيع الأصوات تبعاً لمؤهلات المرشحين بدائرة مدينة منوف بالجولة الأولى.	٤٠

فهرس الملاحق

صفحة	عنوان الملحق	م
٥٩	استمارة استبيان لدراسة السلوك التصويتي في انتخابات مجلس النواب بدائرة مدينة منوف عام ٢٠١٥.	١
٦١	المراكز الانتخابية بمدينة منوف.	٢
٦٢	المراكز الانتخابية بمدينة سرس الليان.	٣
٦٣	التصويت بمدينة منوف بالجولة الأولى.	٤
٦٨	التصويت بمدينة سرس الليان بالجولة الأولى.	٥
٧١	التصويت بمدينة منوف بجولة الاعادة	٦
٧٢	التصويت بمدينة سرس الليان بجولة الإعادة.	٧

الملخص

ظهرت دوائر العضو الواحد Single-member الانتخابية في مصر للمرة الأولى في تقسيم الدوائر الانتخابية عام ٢٠١٤، وتأكدت في تعديل عام ٢٠١٥، وقد بلغ عددها ٨٤ دائرة انتخابية عام ٢٠١٤، تمثل نحو ٣٥% من إجمالي عدد الدوائر الانتخابية البالغ ٢٣٧ دائرة، لينخفض عددها إلى ٤٥ دائرة انتخابية عام ٢٠١٥، تعادل حوالي ٢٢% من إجمالي عدد الدوائر الانتخابية، ومن ثم استهدف هذا البحث التحليل المكاني للسلوك التصويتي في إحدى تلك الدوائر في انتخابات المجلس النيابي المصري لعام ٢٠١٥، وهي دائرة مدينة منوف التي ضمت مدينتي منوف وسرس الليان، وقد تناول البحث نشأة الدائرة وتطور حجمها، وتحليل التوزيع الجغرافي للناخبين وخصائصهم التركيبية بتلك الدائرة، وكذا الحال بالنسبة للمرشحين، لينتهي إلى تحليل السلوك التصويتي، من خلال دراسة الإقبال على التصويت، والعوامل المؤثرة في السلوك التصويتي، وقد اعتمد البحث على النتائج التفصيلية للتصويت على مستوى خمسين لجنة فرعية ضمتها تلك الدائرة، وتم ربطها مكانياً بالمراكز الانتخابية والمحلات العمرانية التي تنتمي لها، كما اعتمد البحث على المسح بالعينة، واستخدم التحليل الإحصائي والتمثيل الكارتوجرافي والبياني للبيانات، متبعاً الأسلوب الوصفي، ومستخدماً المدخل السلوكي والمدخل التاريخي والمدخل المقارن، وخلص البحث إلى أن السلوك التصويتي بدائرة مدينة منوف - كنموذج لدوائر العضو الواحد - قد تميز بالاستقطاب المكاني بين شطري الدائرة، وأنه يعزى إلى المؤثرات السياقية مثل حجم الدائرة الانتخابية والتنظيم المكاني للمراكز الانتخابية وأثر الجوار والتصويت الاستراتيجي، كما يعزى إلى المؤثرات التركيبية متمثلة في الخصائص التركيبية للناخبين والمرشحين، وأن التصويت الاستراتيجي قد هيمن على السلوك التصويتي بالدائرة في جولة الإعادة.

الكلمات المفتاحية: التحليل المكاني، دوائر العضو الواحد، دائرة مدينة منوف، أثر الجوار، المرشحين، الناخبين، الاستقطاب المكاني، التصويت الاستراتيجي.

المقدمة:

تعرف جغرافية الانتخابات بأنها حقل فرعي من الجغرافيا السياسية، وتركز جغرافية الانتخابات على التفاعل بين المكان والموقع والعمليات الانتخابية، وتدرس تأثير السياق الجغرافي على قرارات الناخبين، وعلى استراتيجيات الأحزاب، وعلى عمل النظم الانتخابية،

وتشكل واجهة بين الجغرافيا البشرية والعلوم السياسية (Pattie & Johnston, 2009, p. 405)، وربما كانت جغرافية الانتخابات بمثابة الحقل الفرعي في الجغرافيا السياسية الذي إتبع بشكل علني النهج الكمي، ويمكن تحديد ثلاثة اهتمامات واسعة في الدراسة الجغرافية للانتخابات وهي: جغرافية التمثيل النيابي (أنواع النظم الانتخابية)، وجغرافية التصويت (الأنماط المكانية لسلوك التصويت)، والمؤثرات الجغرافية في التصويت (Storey, 2009, p. 243).

تتبع جغرافية التصويت الأسس التي وضعها العالم الفرنسي سيغفريد من حيث الهدف، ألا وهو شرح خرائط الأصوات الانتخابية في منطقة ما، مع ملاحظة أنه في الوقت الراهن قد حلت التحليلات الإحصائية محل مقارنة الخرائط (Taylor & Colin, 2000, p. 237)، ويهتم الجغرافي بدراسة السلوك التصويتي للفرد والجماعة لسببين هما: الوقوف على العوامل الجغرافية التي تؤثر في السلوك التصويتي، والنتائج الجغرافية المترتبة على هذا السلوك (الديب، ٢٠٠٢، ص ٧٥٥)، وتستهدف دراسة السلوك التصويتي تحليل مدى إقبال الناخبين على التصويت في الانتخابات، والوقوف على العوامل التي تحدد لمن يصوتون (Civettini, 2017, p. 3).

ويمكن أن تعزى الأنماط المكانية للتصويت إلى عاملين رئيسيين هما: التأثيرات السياقية Contextual effects، والتأثيرات التركيبية Compositional effects، وتتمثل التأثيرات السياقية في أن البيئات الاجتماعية للناخبين وشبكاتهم الاجتماعية هي التي تشكل تفضيلاتهم السياسية بشكل مستقل عن خصائصهم الفردية، وبالتالي فإن بعض الاختلافات في أنماط التصويت ترجع إلى الاختلافات في البيئات الاجتماعية والتقاليد المحلية، ويؤكد المنظور السياقي أن التفضيلات والسلوكيات السياسية لا يمكن فهمها أو تفسيرها من خلال النظر ببساطة إلى الخصائص الفردية كالدخل والمهنة والعمر ... إلخ، ولكنها تعتمد إلى حد ما على المكان والموقع، على سبيل المثال وجد أن دعم المرشحين يكون أكبر في المناطق القريبة من منازلهم، وهو اكتشاف لا زال يتكرر، بينما تشير التأثيرات التركيبية إلى الأنماط الناتجة عن اختلاف خصائص الناخبين والمرشحين عبر المكان، بحيث يؤدي اختلاف الخصائص التركيبية للناخبين والمرشحين عبر المكان إلى بعض الاختلاف في أنماط التصويت (Forest, 2017, p. 3)، وقد كشف التحليل المكاني لأنماط التصويت أن السلوك التصويتي ليس مجرد دالة على الولاء الحزبي والتصرف الأيديولوجي، فهناك تأثيرات للحي أو المنطقة قد تعزز العوامل الأخرى أو تتجاوزها، فقد تكون سمعة المرشح وعائلته في منطقة ما محددات قوية للسلوك التصويتي للناخبين (Storey, 2009, p. 408).

ظهرت دوائر العضو الواحد Single-member الانتخابية في مصر للمرة الأولى في تقسيم الدوائر الانتخابية عام ٢٠١٤، وتأكدت في تعديل عام ٢٠١٥، والتي اعتمدها - بجانب رتب حجمية أخرى - صانع القرار السياسي، وتعد ذات الحجم الأصغر بين الدوائر الانتخابية للنظام الفردي، وقد بلغ عددها ٨٤ دائرة انتخابية عام ٢٠١٤، تمثل نحو ٣٥% من إجمالي عدد الدوائر الانتخابية للنظام الفردي البالغ ٢٣٧ دائرة، لينخفض عددها إلى ٤٥ دائرة انتخابية عام ٢٠١٥، تعادل حوالي ٢٢% من إجمالي عدد الدوائر الانتخابية للنظام الفردي، ومن ثم استهدف هذا البحث التحليل المكاني للسلوك التصويتي في إحدى تلك الدوائر في انتخابات المجلس النيابي المصري لعام ٢٠١٥، وهي دائرة مدينة منوف التي ضمت مدينتي منوف وسرس اللين.

الدراسات السابقة:

- تناولت دراسات عديدة جوانب من جغرافية التصويت، أو المؤثرات الجغرافية في التصويت نذكر منها ما يلي:
- دراسة عبد الوهاب (٢٠٠٨)، للأبعاد الجيومرجرافية لانتخابات مجلس الشعب المصري عام ٢٠٠٥، بهدف تحليل المقومات الجغرافية التي تؤثر في العملية الانتخابية، وكيف أن انتخابات مجلس الشعب لعام ٢٠٠٥ قد تأثرت بدرجة كبيرة بالخصائص التركيبية للسكان.
 - دراسة سنايدر Snyder (٢٠١١)، عن تأثير العمر والتعليم والوعي السياسي على إقبال الناخبين التصويتي في الولايات المتحدة الأمريكية خلال الفترة من ١٩٧٢ حتى ٢٠٠٤.
 - دراسة أبو حطب (٢٠١٢)، وتناولت فيها الانتخابات العامة في الضفة الغربية وقطاع غزة في عامي ١٩٩٦ و ٢٠٠٦، وتناولت الدراسة تقييم الانتخابات المذكورة للمجلس التشريعي الفلسطيني، والعوامل الجغرافية المؤثرة فيها.
 - دراسة فتح الله (٢٠١٣)، لجغرافية الانتخابات البرلمانية في العراق عام ٢٠١٠، وتناولت تحليل النظام الانتخابي العراقي، وتوزيع الدوائر الانتخابية، وتأثير العوامل الجغرافية على توزيع الدوائر الانتخابية، كما تناولت نسبة التصويت.

- دراسة عبد العظيم (٢٠١٣)، التي تناولت بالتحليل الجغرافي انتخابات مجلس الشعب لعام ٢٠١١ بمحافظة الأسكندرية، بهدف تحليل المشاركة السياسية، والأسباب التي تحكم سلوك الناخبين، وتحليل خصائص المرشحين والناخبين، وأثرها على السلوك الانتخابي.
- دراسة شهاب ورزق (٢٠١٤)، للتباين المكاني للمشاركة الانتخابية في محافظة كربلاء في انتخابات عامي ٢٠٠٥ و ٢٠١٠، بهدف تحديد دور العوامل الجغرافية في التباين المكاني للمشاركة الانتخابية بالمحافظة.
- دراسة السعدون والحداد (٢٠١٥)، عن جغرافية الانتخابات التركية، وقد إنقسمت الدراسة إلى شقين، أولهما نظري، وتناول التنظير لجغرافية الانتخابات، والثاني تطبيقي، وتناول الانتخابات البرلمانية التركية ودورها في بناء الحكومة التركية.
- دراسة ياندري Yandre (٢٠١٧)، المعنونة "الجغرافيا السياسية للناخبين والمشاركة السياسية: دليل من الانتخابات المحلية في ضواحي إندونيسيا"، بهدف تحليل العلاقة المكانية لمشاركة الناخبين السياسية.
- دراسة تاماس Tamas و بريسيوس Precious (٢٠١٩)، لنظريات السلوك التصويتي في سياق الجغرافيا الانتخابية والحضرية، واستهدف البحث تحليل الجغرافيا الانتخابية وعلاقتها بالدراسات في جغرافية الحضر.

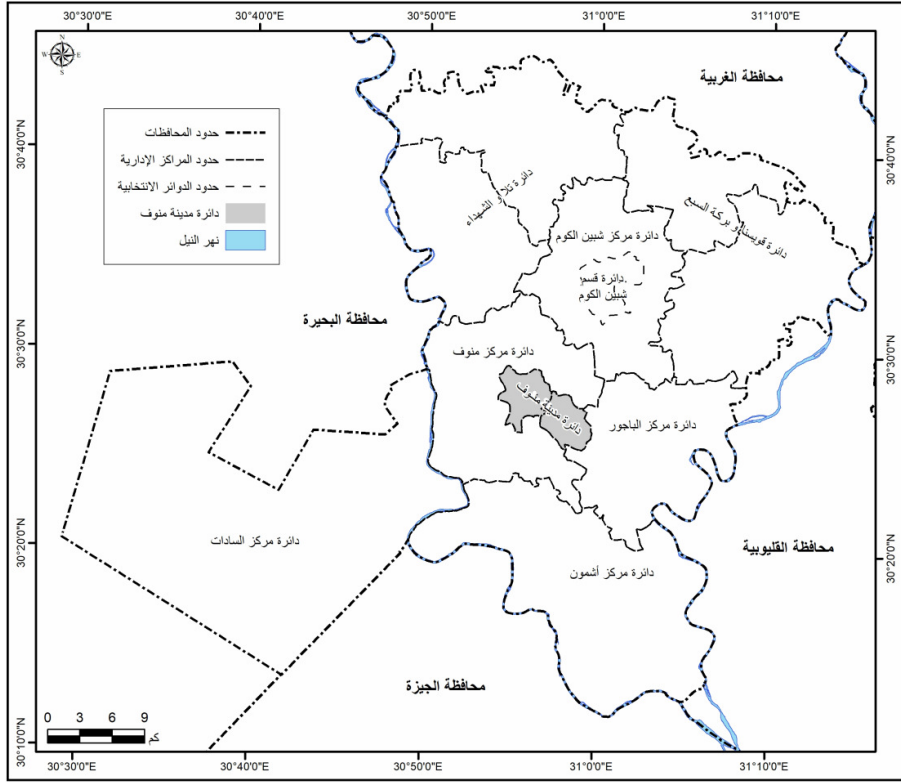
منطقة الدراسة:

يتناول البحث التحليل المكاني للسلوك التصويتي بدائرة مدينة منوف، التي تبلغ مساحتها ٣٦,٤ كم^٢، أو ما يعادل نحو ١,٣% من مساحة محافظة المنوفية، وهي ثاني أصغر دوائر المحافظة من حيث المساحة، وواحدة من أصغر الدوائر حجماً بالمحافظة، وهي دائرة حضرية تضم مدينتي منوف وسرس الليان، وتحيط بها من جميع الجهات قرى مركز منوف، عدا جهة الجنوب الشرقي حيث قرى مركز الباجور، وتتخذ الدائرة الشكل المستطيل كما يتضح من الشكل (١) و (٢).

أسباب إختيار الموضوع:

- تتمثل أسباب إختيار موضوع البحث فيما يلي:
- ١- ندرة الدراسات الجغرافية العربية التي تناولت التحليل المكاني للسلوك التصويتي بدوائر العضو الواحد الانتخابية.

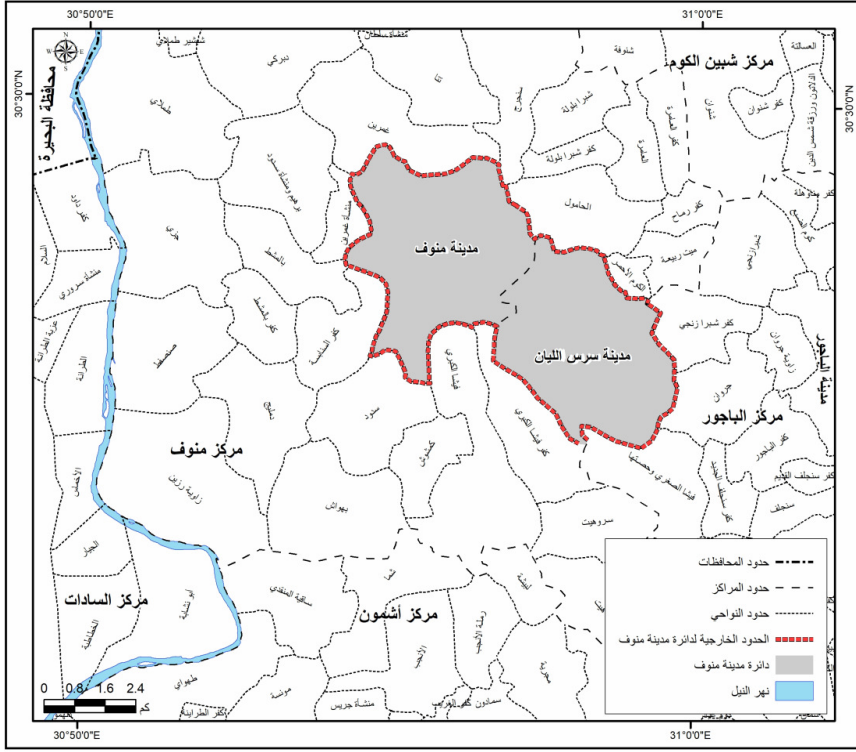
- ٢- تعد دوائر العضو الواحد الانتخابية إحدى الظواهر المكانية الانتخابية الجديدة في مصر، والتي اعتمدها - بجانب رتب حجمية أخرى - صانع القرار السياسي منذ عام ٢٠١٤، وتعد ذات الحجم الأصغر بين الدوائر الانتخابية للنظام الفردي.
- ٣- تصدر دائرة مدينة منوف للدوائر الانتخابية بمحافظة المنوفية في انتخابات عام ٢٠١٥ من حيث نسبة التصويت بجولتي الانتخابات على السواء.
- ٤- تعد دائرة مدينة منوف إحدى دائرتين حضريتين خالصتين بمحافظة المنوفية بجانب دائرة مدينة شين الكوم، كما أنها الدائرة الانتخابية الوحيدة التي تتكون من مدينتين بمحافظة المنوفية.



شكل (١) : الدوائر الانتخابية بمحافظة المنوفية عام ٢٠١٥.

المصدر: الخريطة الرقمية لمحافظة المنوفية.

الجريدة الرسمية: قرار رئيس جمهورية مصر العربية بالقانون رقم ٨٨ لسنة ٢٠١٥ بتعديل بعض أحكام القرار بقانون رقم ٢٠٢ لسنة ٢٠١٤، العدد ٢٨، تابع، ٩ يوليو ٢٠١٥.



شكل (٢) : التقسيم الإداري لدائرة مدينة منوف عام ٢٠١٥.

المصدر: الخريطة الرقمية لمحافظة المنوفية.

الجريدة الرسمية: قرار رئيس جمهورية مصر العربية بالقانون رقم ٨٨ لسنة ٢٠١٥ بتعديل بعض أحكام القرار بقانون رقم ٢٠٢ لسنة ٢٠١٤، العدد ٢٨ تابع، ٩ يوليو ٢٠١٥.

تساؤلات الدراسة:

تطرح الدراسة التساؤلين التاليين:

- ١- ما الخصائص المكانية للسلوك التصويتي بدائرة مدينة منوف كنموذج لدوائر العضو الواحد في انتخابات مجلس النواب المصري عام ٢٠١٥؟
- ٢- ما العوامل الجغرافية السياقية والتركيبية المؤثرة في السلوك التصويتي بدائرة مدينة منوف في تلك الانتخابات؟

مصادر البيانات:

اعتمد البحث على النتائج التفصيلية للتصويت في انتخابات عام ٢٠١٥ بدائرة مدينة منوف على مستوى خمسين لجنة فرعية ضمتها تلك الدائرة، حيث تم تجميعها وربطها بالمراكز

الانتخابية والمحلات العمرانية التابعة لها، كما اعتمد البحث على بيانات المرشحين بالدائرة، وبيانات المراكز الانتخابية واللجان الفرعية، وأجرى الباحث دراسة مسحية استكشافية تضمنت تصميم استمارة استبيان تألفت من ١٤ سؤالاً موزعة على قسمين، أولهما يتناول خصائص الناخبين، وخصص له سبعة أسئلة، وثانيهما يتناول السلوك التصويتي، وخصص له سبعة أسئلة تغطي الجوانب السلوكية التي لا توفرها الاحصاءات الرسمية، وقد تم توزيع ١٠٠٠ استمارة استبيان خلال شهر اكتوبر عام ٢٠١٨ كعينة عشوائية على الناخبين بالدائرة ممن أدلوا بأصواتهم في تلك الانتخابات، والذين بلغ عددهم نحو ٤٧ ألف مصوت بالجولة الأولى، مما يعني أن العينة تمثل نحو ٢,١% من المصوتين، حيث تم توزيع ٣٥٠ استمارة بمدينة سرس الليان، مقابل ٦٥٠ استمارة بمدينة منوف، وتم استبعاد ٥٠ استمارة غير صالحة منها، ليصبح عدد الاستمارات الايجابية الصالحة للتحليل ٩٥٠ استمارة، كما اعتمد الباحث على المقابلة الشخصية مع بعض المرشحين، والشخصيات الاجتماعية البارزة بالمدينتين.

أساليب ومدخل الدراسة:

اتبعت الدراسة الاسلوب الوصفي، واعتمدت على المدخل السلوكي في تحليل السلوك التصويتي من حيث الإقبال على التصويت وتفضيلات المصوتين الانتخابية في ضوء المؤثرات السياقية والتركيبية، والمدخل التاريخي في تتبع تطور التبعية الانتخابية لمدينتي منوف ورسر الليان، والمدخل المقارن في مقارنة دائرة مدينة منوف بدوائر محافظة المنوفية الانتخابية الأخرى.

محتويات الدراسة:

تضم الدراسة العناصر التالية:

أولاً: نشأة الدائرة وتطور حجمها.

ثانياً: التوزيع الجغرافي للناخبين وخصائصهم التركيبية.

ثالثاً: التوزيع الجغرافي للمرشحين وخصائصهم التركيبية.

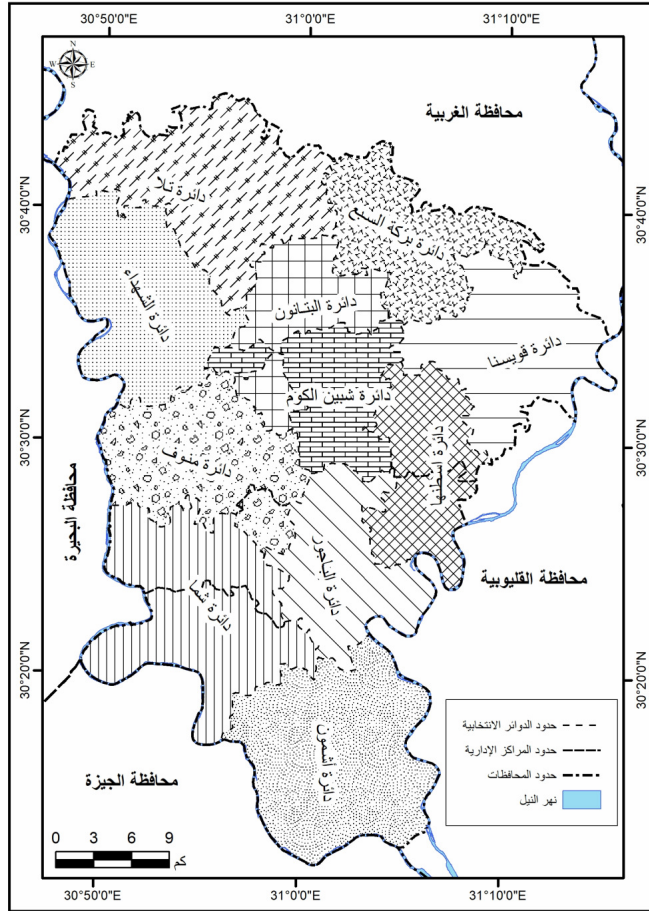
رابعاً: الإقبال على التصويت.

خامساً: العوامل المؤثرة في السلوك التصويتي.

أولاً - نشأة الدائرة وتطور حجمها :

قسمت محافظة المنوفية عام ١٩٩٠ إلى ١١ دائرة انتخابية، كما يتضح من الشكل (٣)، وكانت مدينتا منوف ورسر الليان بموجب هذا التقسيم تنتميان لدائرة مركز منوف،

التي كانت تضم إلى جانبها ١٨ قرية من قرى مركز منوف^(١)، بينما كانت باقي قرى المركز تتبع انتخابياً لدائرة شما، التي كانت تضم بعض قرى مركزي منوف وأشمون معاً (الجريدة الرسمية، القانون ٢٠٦ لسنة ١٩٩٠، ص ٧٦)، وخصص لدائرة مركز منوف آنذاك - شأنها شأن سائر الدوائر الانتخابية في مصر - مقعدان بمجلس الشعب.

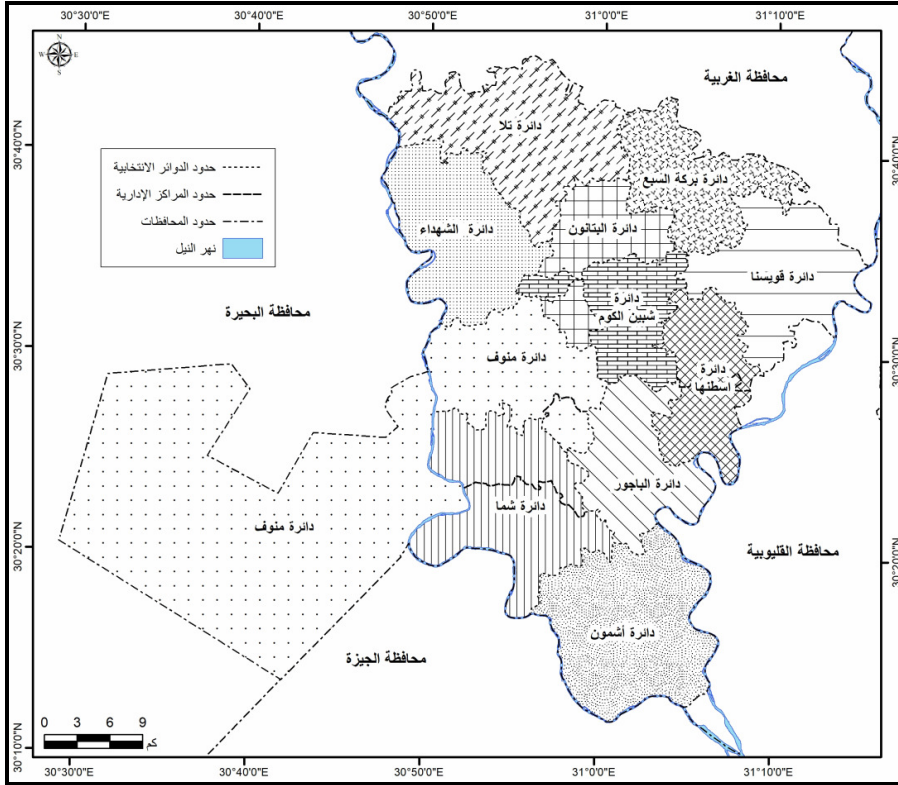


شكل (٣) : الدوائر الانتخابية بمحافظة المنوفية عام ١٩٩٠.

المصدر: الهيئة العامة لشئون المطابع الأميرية: القانون رقم ٢٠٦ لسنة ١٩٩٠ في شأن تحديد الدوائر الانتخابية لمجلس الشعب والمعدل بالقانون رقم ١٦٥ لسنة ٢٠٠٠.

(١) هي قرية: منشية سلطان وبرهيم وغمرين وكفر رماح وسنجرح ومنشأة غمرين وتتا وبالمشط والحامول وكفر بالمشط وكفر العامرة وحزي وشرابلولة وطملاي والعامرة وشبشير طملاي وكفر شرابلولة ودبركي وميت ربيعة والكوم الأحمر.

ومع ضم مركز السادات إدارياً لمحافظة المنوفية عام ١٩٩١، أُضيفت المحلات العمرانية الكائنة به لدائرة مركز منوف^(١)، منذ الانتخابات البرلمانية اللاحقة عام ١٩٩٥، كما يتضح من الشكل (٤)، وظل هذا الوضع قائماً حتى عام ٢٠١٠.

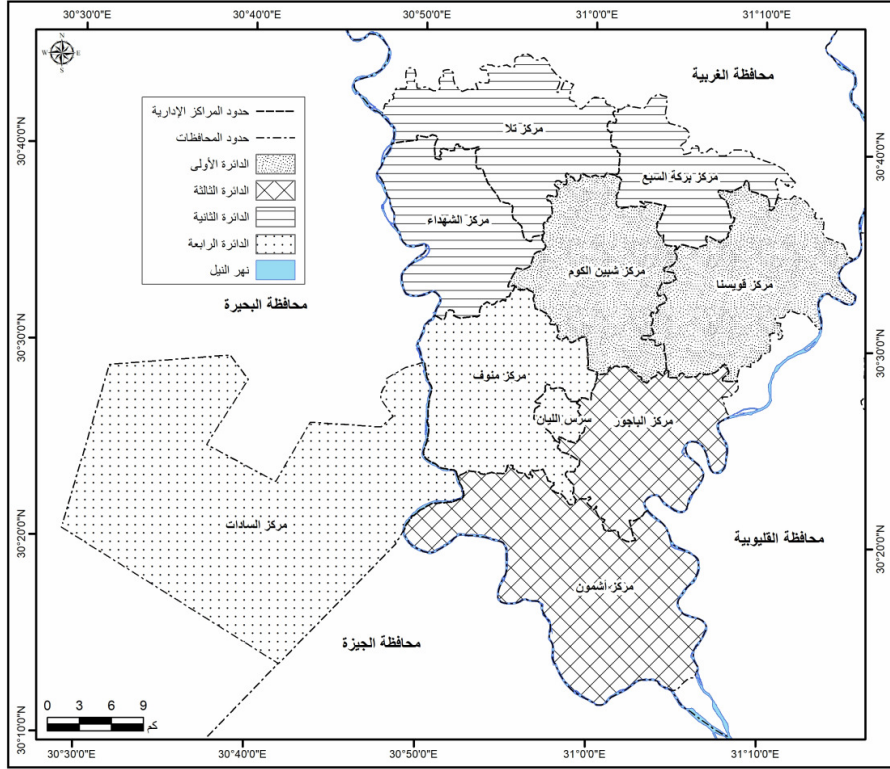


شكل (٤) : الدوائر الإنتخابية بمحافظة المنوفية من عام ١٩٩٥ حتى عام ٢٠١٠.

إتبعته مصر في ترسيم الدوائر الانتخابية لعام ٢٠١١ نظاماً مختلطاً يجمع بين الدوائر الفردية ثنائية المقاعد، والدوائر متعددة المقاعد بنظام التمثيل النسبي، قسمت بمقتضاه محافظة المنوفية إلى أربع دوائر انتخابية بالنظام الفردي، كانت إحداها هي الدائرة الرابعة التي ضمت في طبيعتها مركز السادات ومركز منوف وقسمي منوف وسرس اللبان، كما يتضح

(١) يضم مركز السادات مدينة السادات، وقرى الخطاطبة والأخماس وأبو نشابة والطرانة وكفر داود ومنشأة سرور.

من الشكل (٥)، وخصص لتلك الدائرة مقعدان نيابيان (الجريدة الرسمية، مرسوم بقانون ١٢١ لسنة ٢٠١١، ص ٨)، وظل حجم تلك الدائرة وإمتدادها الجغرافي الذي تم تبنيه عام ٢٠١١ ثابتاً دونما تغيير في ترسيم الدوائر الانتخابية لعام ٢٠١٣ (الجريدة الرسمية، القانون ٢ لسنة ٢٠١٣، ص ٢٢).



شكل (٥) : الدوائر الإنتخابية بمحافظة المنوفية من عام ٢٠١١ حتى عام ٢٠١٣.
 المصدر: الجريدة الرسمية: المرسوم بقانون رقم ١٢١ لسنة ٢٠١١ بتعديل احكام القانون رقم ٢٠٦ لسنة ١٩٩٠ في شأن تحديد الدوائر الانتخابية لمجلس الشعب، العدد ٣٨ مكرر ب، ٢٦ سبتمبر ٢٠١١.

قسمت محافظة المنوفية تبعاً لترسيم عام ٢٠١٤ إلى ١١ دائرة انتخابية بالنظام الفردي (الجريدة الرسمية، القانون ٢٠٢ لسنة ٢٠١٤، ص ١٥)، وكما يتضح من الجدول (١) والشكل (٦) فإن أربع من تلك الدوائر الانتخابية تنتمي إلى نمط الدوائر وحيدة المقعد، وتمثل نحو ٣٦% من إجمالي عدد الدوائر الفردية بالمحافظة، ونحو ٥% من إجمالي عدد الدوائر

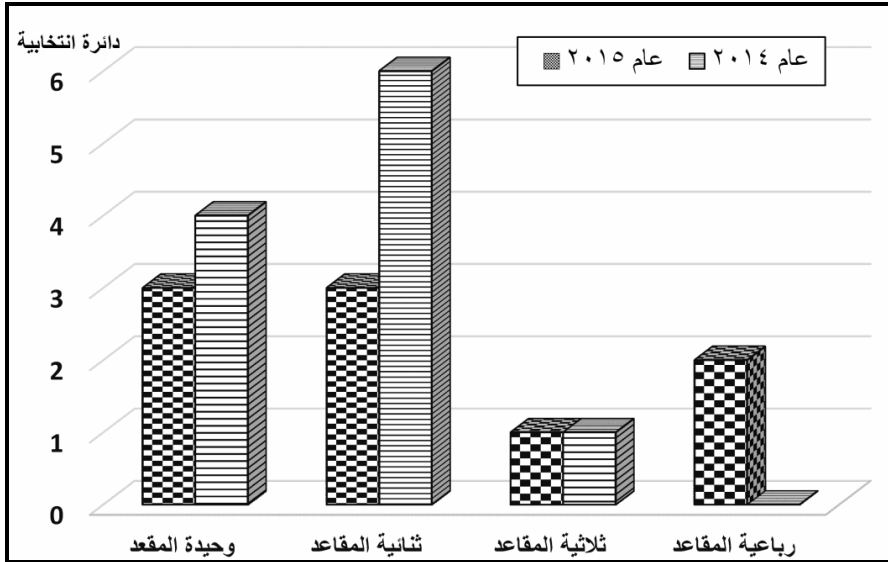
وحيدة المقعد في مصر، وهي: دائرة مدينة شبين الكوم، ودائرة بركة السبع، ودائرة مدينة منوف، ودائرة السادات، بينما بلغ عدد الدوائر ثنائية المقاعد ست دوائر تشكل نحو ٥٥% من إجمالي عدد الدوائر الفردية بالمحافظة، ونحو ٥% من إجمالي عدد الدوائر ثنائية المقاعد في مصر، وهي: دائرة شبين الكوم، ودائرة قويسنا، ودائرة تلا، ودائرة الشهداء، ودائرة الباجور، ودائرة منوف، في حين إقتصرت الدوائر ثلاثية المقاعد على دائرة واحدة هي: دائرة أشمون، وتشكل نحو ٩% من إجمالي عدد الدوائر الفردية بالمحافظة، ونحو ٣% من إجمالي عدد الدوائر ثلاثية المقاعد في مصر، وفي ظل هذا التقسيم أعيد تقسيم الدائرة التي كانت تنتمي لها مدينتا منوف وسرس الليان إلى ثلاث دوائر فردية، إحداها هي دائرة مدينة منوف وحيدة المقعد، التي ضمت مدينتي منوف وسرس الليان فقط.

جدول (١) : التوزيع العددي والنسبي للدوائر الانتخابية للنظام الفردي بمحافظة المنوفية في عامي ٢٠١٤ و ٢٠١٥ تبعاً لاحتجامها.

حجم الدائرة الانتخابية للنظام الفردي	عدد الدوائر ٢٠١٤	%	% من إجمالي الجمهورية	عدد الدوائر ٢٠١٥	%	% من إجمالي الجمهورية	الفرق في عدد الدوائر	%
وحيدة المقعد	٤	٣٦,٤	٤,٨	٣	٣٣,٣	٦,٧	١-	٢٥-
ثنائية المقاعد	٦	٥٤,٥	٤,٩	٣	٣٣,٣	٣,٢	٣-	٥٠-
ثلاثية المقاعد	١	٩,١	٣,٣	١	١١,١	٢,٠	صفر	صفر
رباعية المقاعد	٠	٠	٠	٢	٢٢,٢	١١,٨	٢+	-
الإجمالي	١١	١٠٠	٤,٦	٩	١٠٠	٤,٤	٢-	١٨-

المصدر:

- الجريدة الرسمية، قرار رئيس جمهورية مصر العربية بالقانون رقم ٢٠٢ لسنة ٢٠١٤ في شأن تقسيم دوائر انتخابات مجلس النواب، العدد ٥١ مكرر، ٢١ ديسمبر ٢٠١٤.
- الجريدة الرسمية: قرار رئيس جمهورية مصر العربية بالقانون رقم ٨٨ لسنة ٢٠١٥ بتعديل بعض أحكام القرار بقانون رقم ٢٠٢ لسنة ٢٠١٤، العدد ٢٨ تابع، ٩ يوليو ٢٠١٥.
- النسب من حساب الباحث.



شكل (٦) : التوزيع العددي والنسبي للدوائر الانتخابية للنظام الفردي بمحافظة المنوفية في عامي ٢٠١٤ و ٢٠١٥ تبعاً لاحتجاسها.

لم يكتب لتقسيم ٢٠١٤ البقاء، حيث حكمت المحكمة الدستورية ببطلانه (الجريدة الرسمية، العدد ٩ مكرر، ٢٠١٥، ص ٣)، وبناء عليه قسمت محافظة المنوفية وفقاً لتعديل عام ٢٠١٥ إلى تسع دوائر انتخابية بالنظام الفردي (الجريدة الرسمية، القانون ٨٨ لسنة ٢٠١٥، ص ١٥) كما يتضح من الشكل (٧)، لتضم المحافظة ٤,٤% من إجمالي عدد الدوائر الفردية في مصر، وتوزعت بواقع ثلاث دوائر وحيدة المقعد، تمثل ثلث عدد الدوائر الفردية بالمحافظة، ونحو ٧% من الدوائر وحيدة المقعد في مصر، وهي: دائرة مدينة شبين الكوم، ودائرة مدينة منوف، ودائرة السادات، في حين بلغ عدد الدوائر ثنائية المقاعد بالمحافظة ثلاث دوائر، تمثل ثلث عدد الدوائر الفردية بالمحافظة، ونحو ٣% من الدوائر ثنائية المقاعد في مصر، وهي: دائرة شبين الكوم ودائرة الباجور ودائرة مركز منوف، واقتصرت الدوائر ثلاثية المقاعد على دائرة واحدة، تمثل ١١% من الدوائر الفردية بالمحافظة، و ٢% من الدوائر ثلاثية المقاعد في مصر، وهي: دائرة تلا والشهداء، وتمثلت الدوائر رباعية المقاعد في إثنين وهما: دائرة قويسنا وبركة السبع، ودائرة أشمون، وتمثلان ٢٢% من الدوائر الفردية بالمحافظة، ونحو ١٢% من الدوائر رباعية المقاعد في مصر، وهكذا إستقر حجم وامتداد دائرة مدينة منوف عام ٢٠١٥.

محافظة المنوفية تبعاً لعدد الناخبين، حيث ضمت نحو ٤,٦% من الناخبين بالمحافظة، وهو عدد يتناسب إلى حد كبير مع المقعد النيابي الوحيد الذي خصص لتلك الدائرة.

جدول (٢) : التوزيع الجغرافي للناخبين على الدوائر الانتخابية بمحافظة المنوفية عام ٢٠١٥.

م	الدائرة	عدد الناخبين	%	عدد المقاعد	ناخب/مقعد
١	قويسنا وبركة السبع	٤٥٠٧٨٦	١٨,٨	٤	١١٢٦٩٦
٢	أشمون	٤٤٧٦٨٩	١٨,٦	٤	١١١٩٢٢
٣	تلا والشهداء	٤١٢٨٧١	١٧,٢	٣	١٣٧٦٢٣
٤	شبين الكوم	٢٦٧١١٢	١١,١	٢	١٣٣٥٥٦
٥	مركز منوف	٢٤٣٥٩٦	١٠,١	٢	١٢١٧٩٨
٦	الباжور	٢١٦٦٥٦	٩	٢	١٠٨٣٢٨
٧	مدينة شبين الكوم	١٤٥٩٥٥	٦,١	١	١٤٥٩٥٥
٨	مدينة منوف	١١٠٩٩٢	٤,٦	١	١١٠٩٩٢
٩	السادات	١٠٧٤٨٤	٤,٥	١	١٠٧٤٨٤
	الاجمالي	٢٣٠٣١٤١	١٠٠	٢٠	١١٢٦٩٦

المصدر:

- الجريدة الرسمية: قرار رئيس جمهورية مصر العربية بالقانون رقم ٨٨ لسنة ٢٠١٥ بتعديل بعض أحكام القرار بقانون رقم ٢٠٢ لسنة ٢٠١٤، العدد ٢٨ تابع، ٩ يوليو ٢٠١٥.
- الموقع الرسمي للهيئة الوطنية للانتخابات (<https://parliament2015.elections.eg/>).
- النسب من حساب الباحث.

ب- توزيع الناخبين على المحلات العمرانية بالدائرة:

تميز التوزيع الجغرافي للناخبين على مدينتي منوف وسرس اللين عام ٢٠١٥ بعدم التوازن، حيث ضمت مدينة منوف نحو ٧٠ ألف ناخب، يشكلون قرابة ٦٣% من إجمالي عدد الناخبين بدائرة مدينة منوف، بينما لم يتجاوز عدد الناخبين بمدينة سرس اللين ٤١ ألف ناخب، أو ما يعادل ٣٧% من إجمالي عدد الناخبين بالدائرة كما يتضح من الجدول (٣) والشكل (٨).

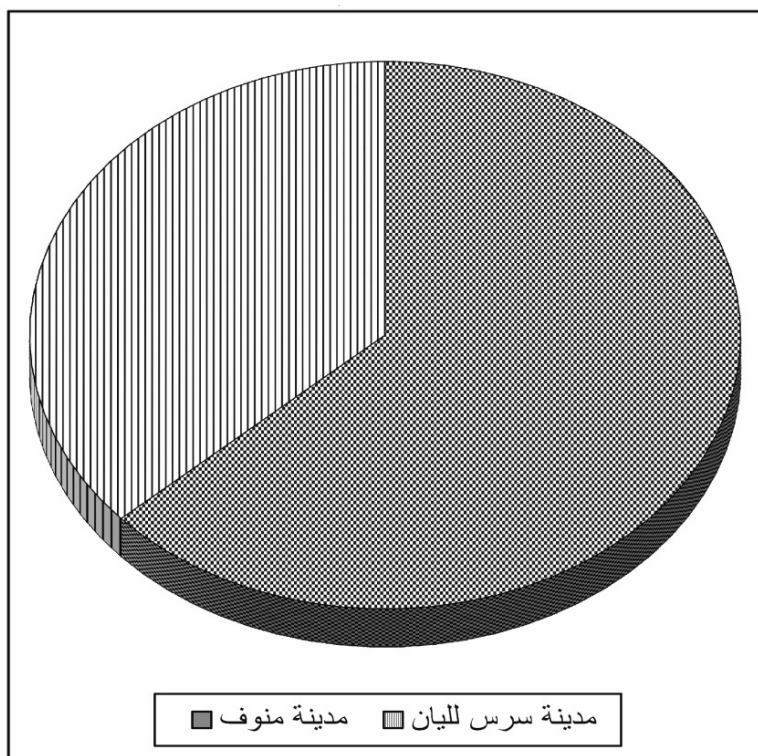
جدول (٣) : التوزيع الجغرافي للناخبين بدائرة مدينة منوف عام ٢٠١٥.

المحلة العمرانية	عدد الناخبين*	%
مدينة منوف	٧٠٢٦٨	٦٣,٣
مدينة سرس لليان	٤٠٧٢٤	٣٦,٧
الإجمالي	١١٠٩٩٢	١٠٠

المصدر:

* الموقع الرسمي للهيئة الوطنية للانتخابات (<https://parliament2015.elections.eg/>).

- النسب من حساب الباحث.



شكل (٨) : التوزيع الجغرافي للناخبين على شطرى

دائرة مدينة منوف عام ٢٠١٥.

ج- توزيع الناخبين على المراكز الانتخابية بالدائرة:

تم توزيع الناخبين بدائرة مدينة منوف على ٢٩ مركز انتخابي، كما يتضح من الجدول (٤) والشكل (٩)، وقد بلغ متوسط حجم المركز الانتخابي بالدائرة نحو ٣٨٠٠ ناخب، وهو حجم منخفض مقارنة بالمتوسط القومي (خمس آلاف ناخب) والإقليمي (٤٧٠٠ ناخب) لحجم المركز الانتخابي، غير أن التوزيع الجغرافي للمراكز الانتخابية على مدينتي منوف وسرس الليان كان توزيعاً يفتقر للعدالة المكانية، حيث بلغ نصيب مدينة منوف ١١ مركزاً انتخابياً تمثل نحو ٣٨% من إجمالي عدد المراكز الانتخابية بالدائرة، في حين ضمت مدينة سرس الليان ١٩ مركز انتخابي تمثل ٦٢% من إجمالي عدد المراكز الانتخابية بالدائرة، ورغم أن الأولى تضم نحو ٦٣% من الناخبين، بينما تضم الثانية ٣٧% من الناخبين كما سلفت الإشارة، مما انعكس على متوسط حجم المركز الانتخابي بالمدينتين، كما يتضح من الشكل (١٠)، حيث بلغ نحو ٦٤٠٠ ناخب بمدينة منوف، في حين لم يتجاوز ٢٢٦٠ ناخباً بمدينة سرس الليان، أي أن حجم المركز الانتخابي في الأولى يعادل ثلاثة أمثال حجمه في الثانية تقريباً.

جدول (٤) : التوزيع الجغرافي للناخبين على المراكز الانتخابية

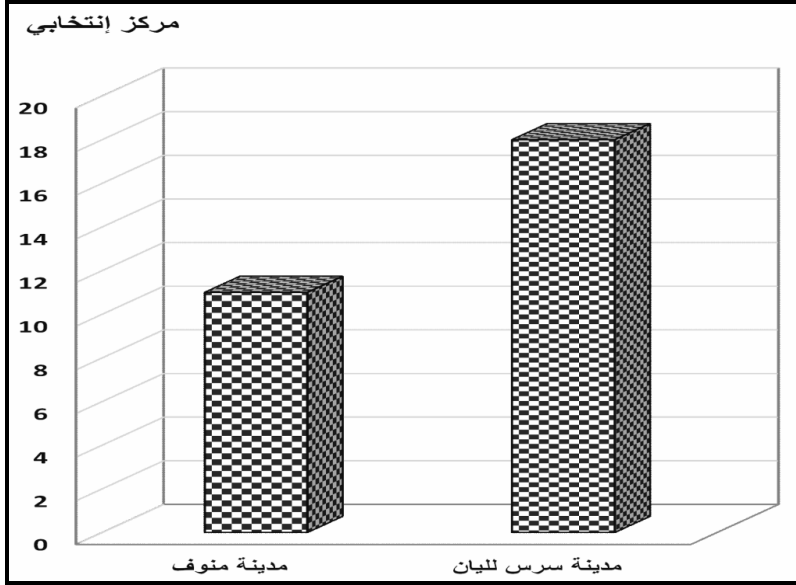
بدائرة مدينة منوف عام ٢٠١٥.

المرحلة العمرية	عدد الناخبين	عدد المراكز الانتخابية	من المراكز الانتخابية %	ناخب/ مركز انتخابي
مدينة منوف	٧٠٢٦٨	١١	٣٧,٩	٦٣٨٨
مدينة سرس لليان	٤٠٧٢٤	١٨	٦٢,١	٢٢٦٢,٤
الإجمالي	١١٠٩٩٢	٢٩	١٠٠	٣٨٢٧,٣

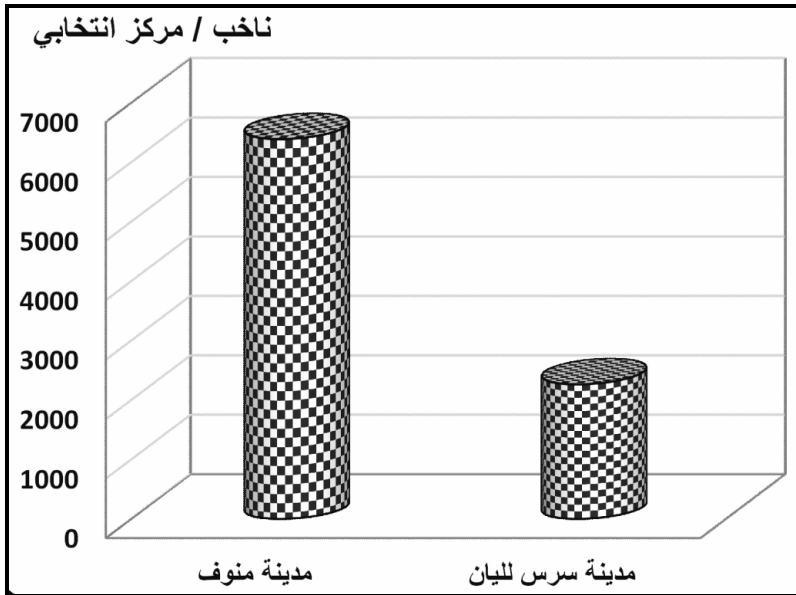
المصدر:

- الموقع الرسمي للهيئة الوطنية للانتخابات (<https://parliament2015.elections.eg/>).

- النسب من حساب الباحث.



شكل (٩) : التوزيع الجغرافي للمراكز الانتخابية بالمحلات العمرانية
لدائرة مدينة منوف عام ٢٠١٥.



شكل (١٠) : متوسط حجم المركز الانتخابي بالمحلات العمرانية
لدائرة مدينة منوف عام ٢٠١٥.

د- توزيع الناخبين على اللجان الفرعية بالدائرة:

وزع الناخبون بدائرة مدينة منوف على ٥٠ لجنة فرعية، بمتوسط حجمي بلغ نحو ٢٢٢٠ ناخباً لكل لجنة، كما يتضح من الجدول (٥) والشكل (١١).

جدول (٥) : توزيع الناخبين على اللجان الفرعية بدائرة مدينة منوف عام ٢٠١٥.

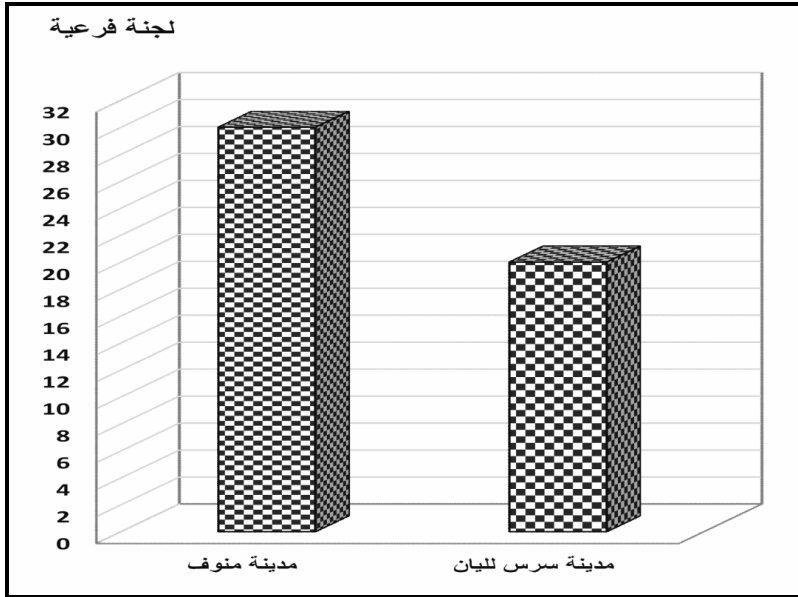
المحلة العمرانية	عدد الناخبين *	عدد اللجان الفرعية **	من اللجان % الفرعية	ناخب/لجنة فرعية
مدينة منوف	٧٠٢٦٨	٣٠	٦٠	٢٣٤٢,٢
مدينة سرس للبيان	٤٠٧٢٤	٢٠	٤٠	٢٠٣٦,٢
الإجمالي	١١٠٩٩٢	٥٠	١٠٠	٢٢١٩,٨

المصدر:

* الموقع الرسمي للهيئة الوطنية للانتخابات (<https://parliament2015.elections.eg/>).

** مديرية أمن المنوفية، بيانات غير منشورة.

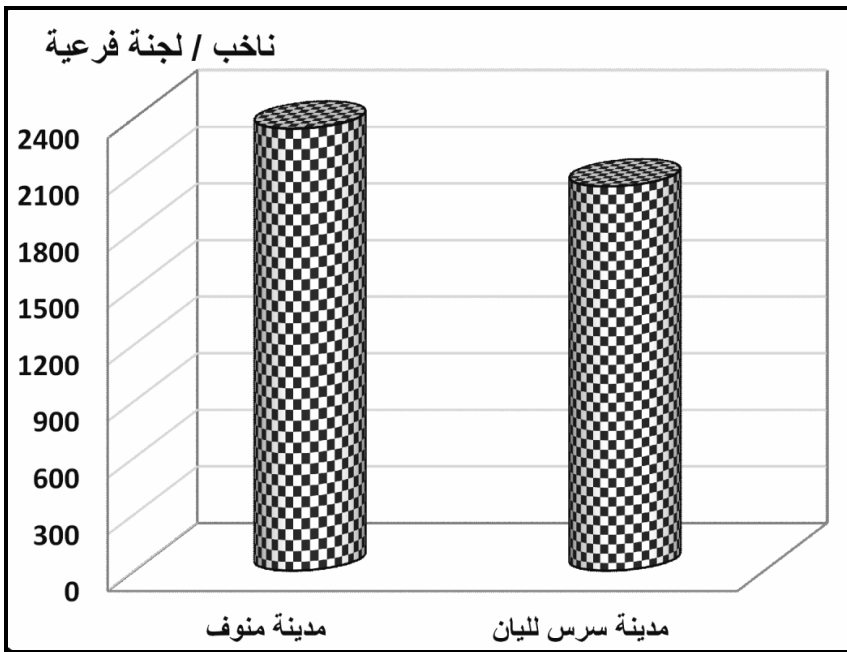
- النسب من حساب الباحث.



شكل (١١) : التوزيع الجغرافي للجان الفرعية على المحلات العمرانية

بدائرة مدينة منوف عام ٢٠١٥.

توزعت اللجان الفرعية بنسبة ٦٠% بمدينة منوف، و ٤٠% بمدينة سرس الليان، وهو ما يعني التناوب مع توزيع الناخبين بالمدينتين إلى حد بعيد، الأمر الذي إنعكس على متوسط حجم اللجنة الفرعية، حيث كان متقارباً بالمدينتين كما يتضح من الشكل (١٢)، غير أن تكديس اللجان الفرعية داخل المراكز الانتخابية بمدينة منوف لمعالجة قلة عدد المراكز الانتخابية قد إنعكس على متوسط عدد اللجان الفرعية لكل مركز انتخابي، التي بلغت ٢,٩ لجنة/مركز انتخابي بمدينة منوف، مقابل ١,١ لجنة/مركز انتخابي بمدينة سرس الليان، بينما بلغ المعدل على مستوى الدائرة ككل نحو ١,٧ لجنة/مركز انتخابي.



شكل (١٢) : متوسط حجم اللجنة الفرعية بشطري

دائرة مدينة منوف عام ٢٠١٥.

٢) الخصائص التركيبية للناخبين:

تتضمن الخصائص التركيبية للناخبين تركيبهم العمري - النوعي، والتركيب الديني، والحالة التعليمية، والحالة الاجتماعية، والحالة العملية والمهنية، والتركيب حسب متوسط دخل الأسرة، وذلك لما لتلك الخصائص من تأثير على توجهات وتفضيلات الناخبين التصويتية.

أ- التركيب النوعي والعمرى:

بلغ عدد الناخبين من الذكور بدائرة مدينة منوف نحو ٥٤,٦ ألف ناخب، أو ما يعادل نحو ٤٩,٢% من إجمالي عدد الناخبين بالدائرة، مقابل نحو ٥٦,٣ ألف من الإناث، أو ما يعادل ٥٠,٨% من الناخبين، وعلى مستوى الشرائح العمرية كما يوضحها الجدول (٦) والشكل (١٣) فإن نسبة الإناث كانت هي الأعلى في معظم الشرائح العمرية عدا الشريحة دون العشرين عاماً، والشريحة من ٥٠-٦٠ عاماً، وبلغت نسبة النوع الانتخابية بالدائرة نحو ٩٧ ناخب لكل مائة ناخبة، وإن تفاوتت من شريحة عمرية لأخرى.

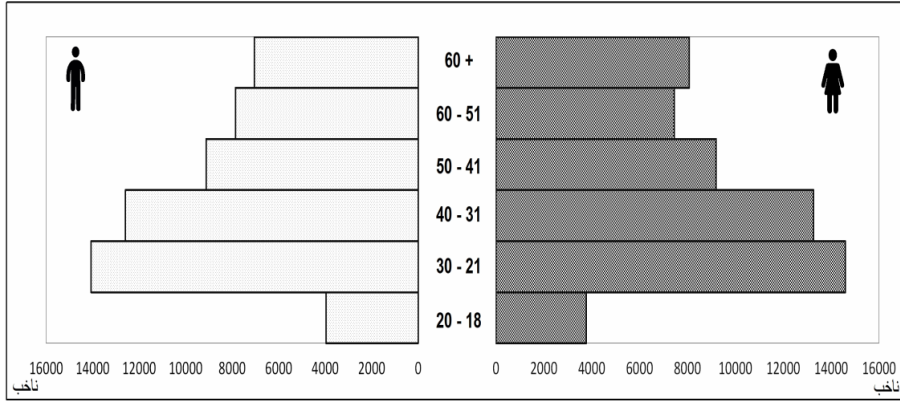
تميز الهرم العمرى النوعى للناخبين بدائرة مدينة منوف بالانتظام، فالفئة العمرية من ٢٠-٣٠ عاماً هي الفئة الأكبر عدداً بين الشرائح العمرية، وتشكل نحو ٢٦% من الناخبين بالدائرة، تليها الفئة من ٣٠-٤٠ عاماً بنسبة ٢٣% من الناخبين، ثم تليهما الفئة من ٤٠-٥٠ عاماً بنسبة ١٦,٥%، وتسبقها الفئة من ٥٠-٦٠ عاماً بنسبة ١٤%، ثم تأتي في المؤخرة الفئة التى تزيد أعمارها عن ٦٠ عاماً بنسبة ١٣,٥%.

جدول (٦) : التركيب العمرى النوعى للناخبين بدائرة مدينة منوف عام ٢٠١٥.

الفئة العمرية	عدد الناخبين الذكور	عدد الناخبات (الإناث)	الإجمالي	%	الذكور %	نسبة النوع الانتخابية (ناخب/مائة ناخبة)
من ١٨ إلى ٢٠	٣٩٦١	٣٧٦٩	٧٧٣٠	٦,٩	٥١,٢	١٠٥,١
من ٢١ إلى ٣٠	١٤٠٧٣	١٤٥٩٤	٢٨٦٦٧	٢٥,٨	٤٩,٠	٩٦,٤
من ٣١ إلى ٤٠	١٢٥٨٧	١٣٢٦٤	٢٥٨٥١	٢٣,٣	٤٨,٦	٩٤,٨
من ٤١ إلى ٥٠	٩١١٨	٩١٩٨	١٨٣١٦	١٦,٥	٤٩,٧	٩٩,١
من ٥١ إلى ٦٠	٧٨٦٢	٧٤٤٧	١٥٣٠٩	١٣,٧	٥١,٣	١٠٥,٥
٦٠ فأكثر	٧٠٤٨	٨٠٧١	١٥١١٩	١٣,٦	٤٦,٦	٨٧,٣
الإجمالي	٥٤٦٤٩	٥٦٣٤٣	١١٠٩٩٢	١٠٠	٤٩,٢	٩٦,٩

المصدر:

- الموقع الرسمى للهيئة الوطنية للانتخابات (<https://parliament2015.elections.eg/>).
- النسب من حساب الباحث.



شكل (١٣) : التركيبة العمري النوعي للناخبين

بدائرة مدينة منوف عام ٢٠١٥.

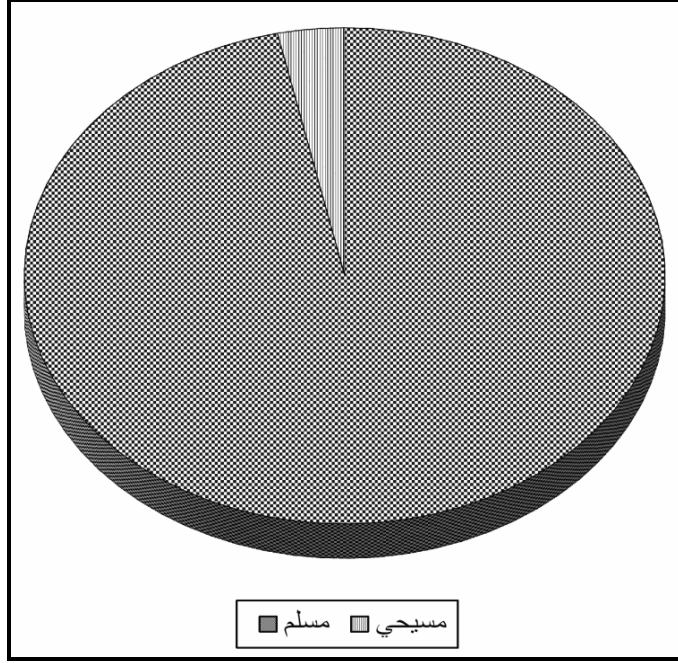
ب- التركيبة حسب الديانة:

يوضح الجدول (٧) والشكل (١٤) تركيب عينة الدراسة حسب الديانة، ومنهما يتضح أن غالبية (٩٦,٦%) المبحوثين هم من المسلمين، بينما يمثل المسيحيون نسبة (٣,٤%)، وتبدو نسبة المصوتين من المسيحيين معقولة في ضوء نسبتهم من سكان الدائرة، فضلاً عن عدم وجود أي مرشح بالدائرة في تلك الانتخابات من المسيحيين، كما أنها تشير إلى حرص المسيحيين بدائرة مدينة منوف على التأكيد على دوافعهم الوطنية لا الطائفية في المشاركة السياسية.

جدول (٧) : التركيبة الديني للمبحوثين بدائرة مدينة منوف عام ٢٠١٥.

الديانة	عدد المبحوثين	%
مسلم	٩١٨	٩٦,٦
مسيحي	٣٢	٣,٤
الإجمالي	٩٥٠	١٠٠

المصدر: نتائج الدراسة الميدانية، والنسب من حساب الباحث.



شكل (١٤) : التركيب الديني للمبحوثين بدائرة مدينة منوف عام ٢٠١٥.

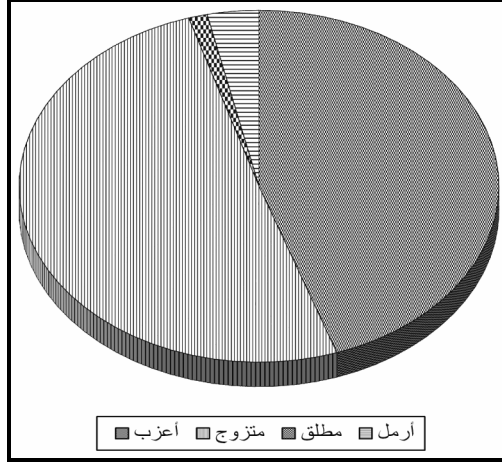
ج- الحالة الاجتماعية:

يوضح الجدول (٨) والشكل (١٥) الحالة الاجتماعية للمبحوثين بدائرة مدينة منوف، حيث يمثل المتزوجون نحو نصف حجم العينة، مقابل نحو ٤٥% أعزب، ونحو ٣,٤% أرمل، ونحو ١% مطلق.

جدول (٨) : الحالة الاجتماعية للمبحوثين بدائرة مدينة منوف عام ٢٠١٥.

الحالة الاجتماعية	عدد المبحوثين	%
أعزب	٤٢٥	٤٤,٧
متزوج	٤٨٠	٥٠,٥
مطلق	١٢	١,٢
أرمل	٣٣	٣,٤
الإجمالي	٩٥٠	١٠٠

المصدر: نتائج الدراسة الميدانية، والنسب من حساب الباحث.



شكل (١٥) : الحالة الاجتماعية للمبشرين بدائرة مدينة منوف عام ٢٠١٥.

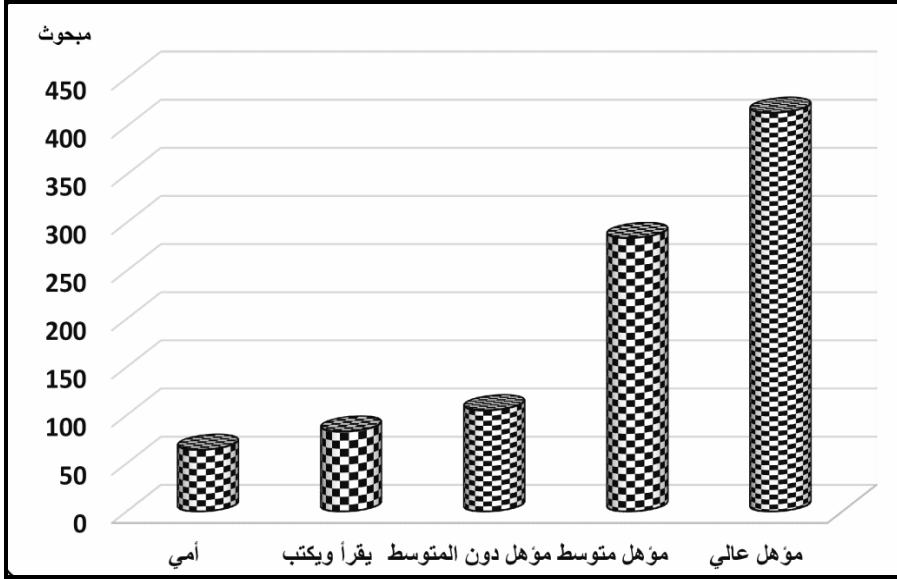
د- الحالة التعليمية:

يوضح الجدول (٩) والشكل (١٦) الحالة التعليمية للمبشرين بدائرة مدينة منوف، ومنهما يتضح أن نحو ٤٣% من المبشرين هم من أصحاب المؤهلات العليا، وربما يعزى ارتفاع نسبة مشاركة ذوي المؤهلات العليا إلى الطبيعة الحضرية للدائرة، كما أن غالبية المصوتين (٥٧%) هم من غير الجامعيين، حيث جاء في المرتبة الثانية ذوي المؤهلات المتوسطة بنسبة نحو ٣٠% من المصوتين، مقابل نحو ١١% للمؤهلات دون المتوسطة، بينما بلغت نسبة الذين يقرأون ويكتبون نحو ٩%، مقابل نحو ٧% من الأميين.

جدول (٩) : الحالة التعليمية للمبشرين بدائرة مدينة منوف عام ٢٠١٥.

المؤهل	عدد المبشرين	%
أمي	٦٤	٦,٧
يقرأ ويكتب	٨٣	٨,٧
مؤهل دون المتوسط	١٠٥	١١,١
مؤهل متوسط	٢٨٤	٢٩,٨
مؤهل عالي	٤١٤	٤٣,٥
الإجمالي	٩٥٠	١٠٠

المصدر: نتائج الدراسة الميدانية، والنسب من حساب الباحث.



شكل (١٦) : الحالة التعليمية للمبحوثين بدائرة مدينة منوف عام ٢٠١٥.

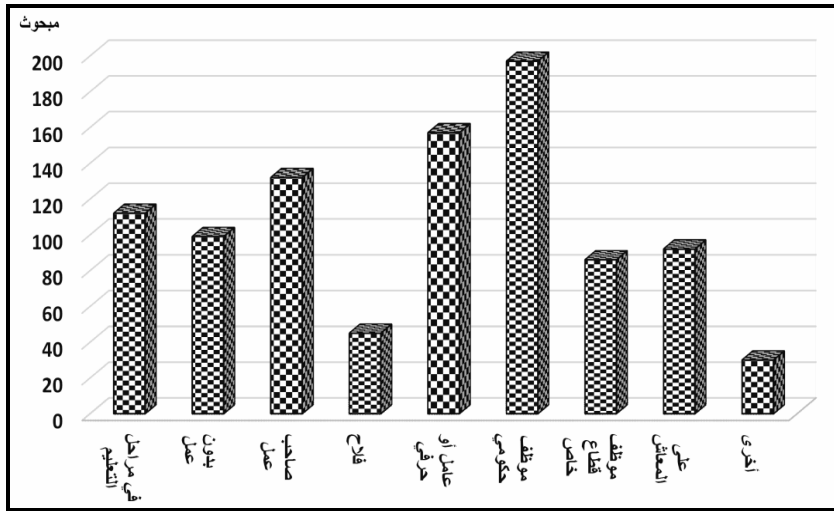
هـ - الحالة العملية والمهنية:

يوضح الجدول (١٠) والشكل (١٧) الحالة العملية والمهنية للمبحوثين بدائرة مدينة منوف، ومنها يتضح أن نحو ١٢% من المبحوثين في سن التعليم، والذين يحركهم للمشاركة التصويتية حماسهم للتغيير في الغالب، مقابل نحو ١٠% من المبحوثين بدون عمل، وهؤلاء ربما تمثل لهم الانتخابات فرصة لدعم أحد المرشحين على أمل مساعدته لهم حال فوزه بالانتخابات في الحصول على فرصة عمل أو خدمة ما، وشكل أصحاب العمل نحو ٥% من حجم العينة، وهؤلاء ربما يرون في الانتخابات وسيلة للتقرب من المرشحين المؤهلين لكسب الانتخابات على أمل الحفاظ على مكتسباتهم، وكنوع من الواجهة الاجتماعية، وينتمي نحو ١٧% من المبحوثين للحرفيين، الذين يحتاجون دوما لمظلة حماية يوفرها لهم أحد النواب، وذلك لتيسير تعاملاتهم مع جهة الإدارة، وشكل الموظفون الحكوميون نحو ٢١% من المبحوثين، والذين يرون في المشاركة التصويتية ضرورة تحتمها الرغبة في استقرار الأوضاع القائمة، وأن نحو ١٠% من المبحوثين يعملون بالقطاع الخاص، ومثلهم على المعاش، والذين يرون أنهم يجب أن يكونوا في طليعة المشاركين بحكم خبراتهم وتجاربهم الحياتية، وتتندي نسبة الفلاحين بالعينة كونها دائرة حضرية، يمثل فيها الفلاحون نسبة محدودة.

جدول (١٠) : الحالة العملية والمهنية للمبحوثين بدائرة مدينة منوف عام ٢٠١٥.

الحالة العملية والمهنية	عدد المبحوثين	%
في مراحل التعليم	١١٢	١١,٧
بدون عمل	٩٩	١٠,٤
صاحب عمل	١٣٢	١٣,٨
فلاح	٤٥	٤,٧
عامل أو حرفي	١٥٧	١٦,٥
موظف حكومي	١٩٧	٢٠,٧
موظف قطاع خاص	٨٦	٩,١
على المعاش	٩٢	٩,٦
أخرى	٣٠	٣,١
الإجمالي	٩٥٠	١٠٠

المصدر: نتائج الدراسة الميدانية، والنسب من حساب الباحث.



شكل (١٧) : الحالة العملية والمهنية للمبحوثين بدائرة مدينة منوف عام ٢٠١٥.

و- متوسط الدخل الشهري:

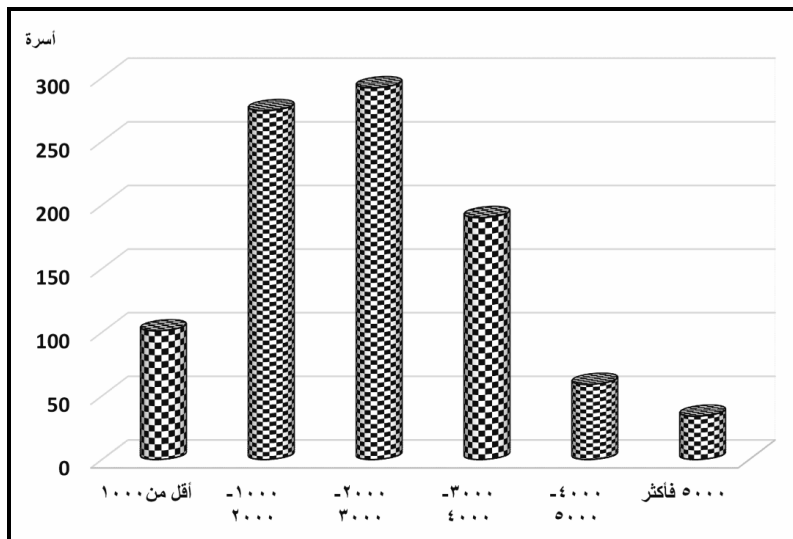
يوضح الجدول (١١) والشكل (١٨) متوسط الدخل الشهري لأسر المبحوثين بدائرة مدينة منوف، ومنه يتضح أن نسبة المشاركة التصويتية تتخفض كلما ارتفع الدخل، وأن أصحاب الدخل المنخفضة والمتوسطة هم الأكثر مشاركة في التصويت، حيث أن نحو خمسي المصوتين

لا يتجاوز متوسط الدخل الشهري لأسرهم ألفي جنيه شهرياً، فإذا ما أضفنا لهم المبحوثين الذين يتراوح الدخل الشهري لأسرهم بين ألفين إلى ثلاثة آلاف جنيه لارتفعت النسبة إلى نحو ٧٠% من المبحوثين، في حين تتراوح الدخول الشهرية لأسر نحو خمس المبحوثين ما بين ٣-٤ آلاف جنيه، مقابل نحو ٦% من المبحوثين تتراوح الدخول الشهرية لأسرهم ما بين ٤-٥ آلاف جنيه، بينما لا يتجاوز الدخل الشهري للأسرة خمسة آلاف جنيه إلا لنحو ٣,٥% من المبحوثين.

جدول (١١) : متوسط الدخل الشهري لأسر المبحوثين بدائرة مدينة منوف عام ٢٠١٥.

متوسط دخل الأسرة الشهري بالجنيه	عدد المبحوثين	%
أقل من ١٠٠٠	١٠١	١٠,٦
١٠٠٠ - ٢٠٠٠	٢٧٤	٢٨,٨
٢٠٠٠ - ٣٠٠٠	٢٩٢	٣٠,٧
٣٠٠٠ - ٤٠٠٠	١٩٠	٢٠,٠
٤٠٠٠ - ٥٠٠٠	٥٩	٦,٢
٥٠٠٠ فأكثر	٣٤	٣,٥
الإجمالي	٩٥٠	١٠٠

المصدر: نتائج الدراسة الميدانية، والنسب من حساب الباحث.



شكل (١٨) : متوسط الدخل الشهري لأسر المبحوثين بدائرة مدينة منوف عام ٢٠١٥.

ثالثاً - التوزيع الجغرافي للمرشحين وخصائصهم التركيبية :

تعد دراسة التوزيع الجغرافي للمرشحين تبعاً لمحل ميلادهم على المحلات العمرانية التي تضمها الدوائر الانتخابية على درجة كبيرة من الأهمية، لما لها من تأثير على الروابط الاجتماعية بين المرشح وجيرانه وأصدقائه وأقاربه، والتي تختزل في اصطلاح أثر الجوار كما سيلي بيان انعكاسه على توجهات وتفضيلات المصوتين لاحقاً.

(١) التوزيع الجغرافي للمرشحين:

ترشح للفوز بمقعد دائرة مدينة منوف ١٧ مرشحاً، وتميز توزيعهم الجغرافي على شطري الدائرة تبعاً لمحل الميلاد بالتوازن النسبي، كما يتضح من الجدول (١٢) والشكل (١٩)، حيث انتمى نحو ٥٣% منهم بحكم المولد لمدينة منوف، مقابل ٤٧% لمدينة سرس الليان، وإن كان ذلك لا يتناسب مع التوزيع الجغرافي للناخبين، حيث يقابل كل مرشح بمدينة منوف ٧٨٠٠ ناخب، مقابل ٥٠٩٠ ناخب لكل مرشح بمدينة سرس الليان.

جدول (١٢) : التوزيع الجغرافي للمرشحين بدائرة مدينة منوف عام ٢٠١٥.

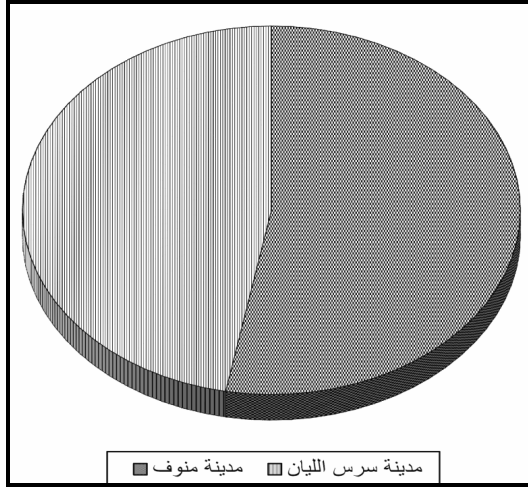
المحلة العمرانية	عدد المرشحين	عدد الناخبين	ناخب/مرشح	%
مدينة منوف	٩	٧٠٢٠٠	٧٨٠٠	٥٢,٩
مدينة سرس الليان	٨	٤٠٧٠٠	٥٠٩٠	٤٧,١
الاجمالي	١٧	١١٠٩٠٠	٦٥٢٣	١٠٠

المصدر: مديرية أمن المنوفية، بيانات غير منشورة.

النسب من حساب الباحث.

(٢) الخصائص التركيبية للمرشحين:

يمثل المرشحون جانب العرض في العملية الانتخابية إذا جاز التعبير، بينما يمثل الناخبون جانب الطلب، ومن ثم فإن الناخبين غالباً ما يقارنون بين المرشحين تبعاً لخصائصهم، ليتمكنوا من المفاضلة بينهم، وتتضمن خصائص المرشحين النوع والعمر والديانة والانتماء الحزبي والحالة التعليمية والتركيبة المهني.



شكل (١٩) : التوزيع النسبي للمرشحين بدائرة مدينة منوف عام ٢٠١٥.

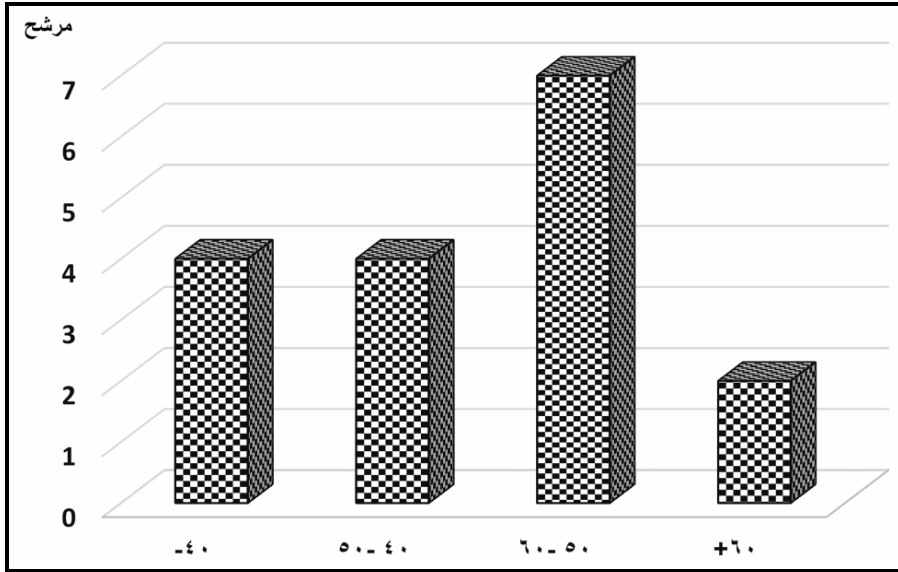
أ- التركيب النوعي والعمرى:

تميز التركيب النوعى للمرشحين بدائرة مدينة منوف بغياب الإناث عن حلبة المنافسة على المقعد النيابى، حيث مثل الذكور ١٠٠% من المرشحين، ويبدأ سن الترشح لانتخابات مجلس النواب عند ٢٥ عاماً، ويوضح الجدول (١٣) والشكل (٢٠) التركيب العمري للمرشحين، ومنه يتضح أن نحو ٢٣% من المرشحين ينتمون للعقد الرابع من العمر، حيث تتراوح أعمارهم بين ٣٠-٤٠ عاماً، ونسبة مماثلة تنتمي للعقد الخامس، حيث تتراوح أعمارهم بين ٤٠-٥٠ عاماً، بينما ينتمي نحو ٤١% من المرشحين للعقد السادس، حيث تتراوح أعمارهم بين ٥٠-٦٠ عاماً، ونسبة ١٢% فوق الستين عاماً.

جدول (١٣) : التركيب العمري للمرشحين بدائرة مدينة منوف عام ٢٠١٥.

الفئة العمرية	عدد المرشحين	%
من ٣٠-٤٠	٤	٢٣,٥
٤٠-٥٠	٤	٢٣,٥
٦٠-٥٠	٧	٤١,٢
+٦٠	٢	١١,٨
الاجمالي	١٧	١٠٠

المصدر: مديرية أمن المنوفية، بيانات غير منشورة، والنسب من حساب الباحث.



شكل (٢٠) : التركيب العمري للمرشحين بدائرة مدينة منوف عام ٢٠١٥.

ب- الحالة التعليمية:

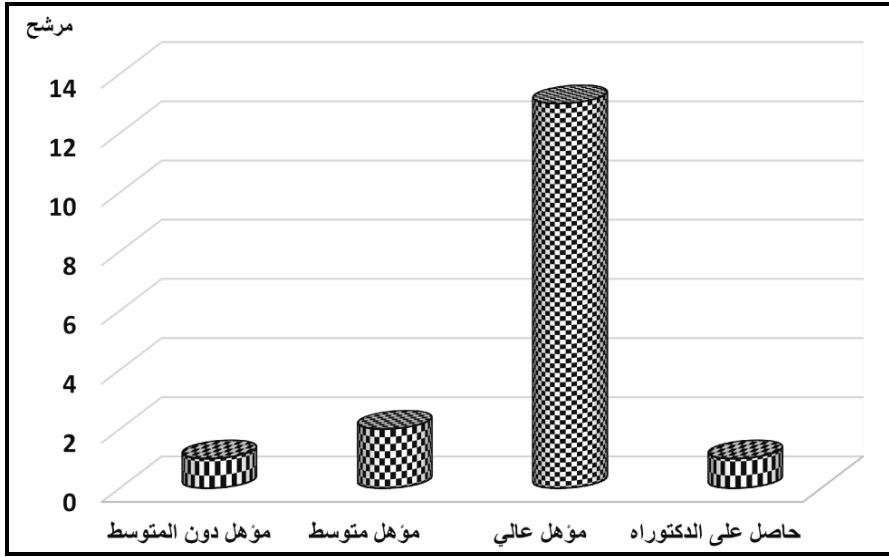
يوضح الجدول (١٤) والشكل (٢١) الحالة التعليمية للمرشحين بدائرة مدينة منوف، ويتضح منهما أن غالبية المرشحين (٧٧% تقريباً) حاصلين على مؤهل عالي، وأن نحو ١٢% منهم حاصلين على مؤهل متوسط، ونحو ٦% منهم من الحاصلين على درجة الدكتوراة، ونسبة مماثلة للمؤهل دون المتوسط.

جدول (١٤) : الحالة التعليمية للمرشحين بدائرة مدينة منوف عام ٢٠١٥.

الحالة التعليمية	عدد المرشحين	%
مؤهل دون المتوسط	١	٥,٩
مؤهل متوسط	٢	١١,٨
مؤهل عالي	١٣	٧٦,٥
حاصل على الدكتوراه	١	٥,٩
الإجمالي	١٧	١٠٠

المصدر: مديرية أمن المنوفية، بيانات غير منشورة.

النسب من حساب الباحث.



شكل (٢١) : الحالة التعليمية للمرشحين بدائرة مدينة منوف عام ٢٠١٥.

ج- التركيب المهني:

يوضح الجدول (١٥) والشكل (٢٢) التركيب المهني للمرشحين، ويتضح منهما أن نحو ٤٧% من المرشحين يمتنون أعمالاً حرة، مقابل نحو ٣٥% منهم من موظفي الحكومة، ونحو ٦% منهم من العمال، ومثلهم بالمعاش، ومثلهم بالصحافة.

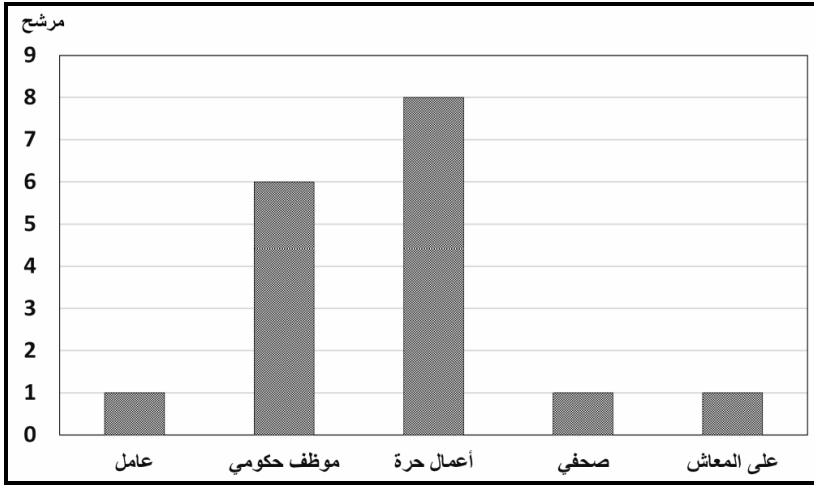
جدول (١٥) : التركيب المهني للمرشحين بدائرة مدينة منوف

في انتخابات مجلس النواب عام ٢٠١٥.

المهنة	عدد المرشحين	%
عامل	١	٥,٩
موظف حكومي	٦	٣٥,٢
أعمال حرة	٨	٤٧,٢
صحفي	١	٥,٩
بالمعاش	١	٥,٩
الاجمالي	١٧	١٠٠

المصدر: مديرية أمن المنوفية، بيانات غير منشورة.

النسب من حساب الباحث.



شكل (٢٢) : التركيب المهني للمرشحين بدائرة مدينة منوف في انتخابات مجلس النواب عام ٢٠١٥.

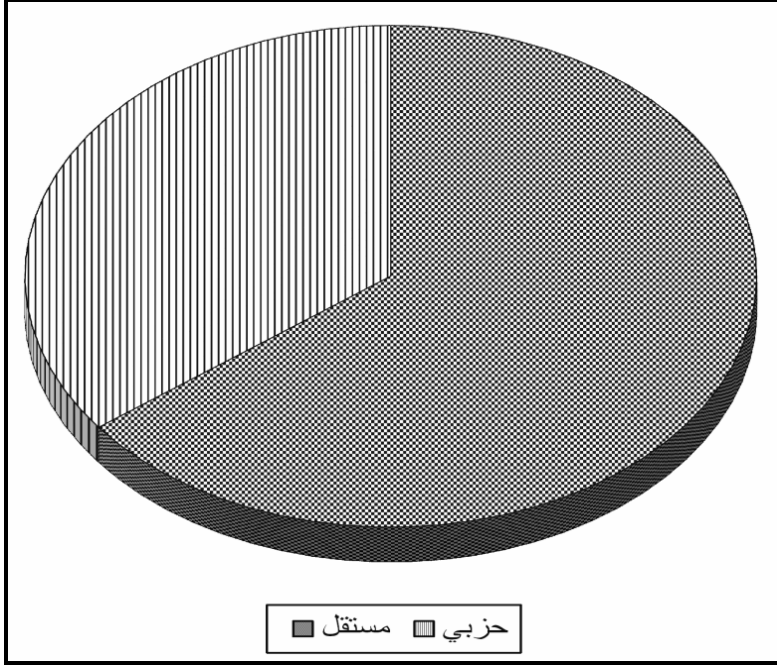
د- الإلتناء الحزبي:

كان غالبية المرشحين (٦٥%) بدائرة مدينة منوف في انتخابات عام ٢٠١٥ من المستقلين، مقابل ٣٥% كانوا ينتمون لأحزاب، وقد تنافست ستة أحزاب على مقعد دائرة مدينة منوف، ومثل كل حزب منها مرشح واحد بطبيعة الحال، وتمثلت الأحزاب المتنافسة بالدائرة في حزب المصريين الأحرار، وحزب مصر بلدي، وحزب مصر الحديثة، وحزب الشعب الجمهوري، وحزب العدل، وحزب مصر الديمقراطي، كما يتضح من الجدول (١٦) والشكل (٢٣).

جدول (١٦) : الإلتناء الحزبي للمرشحين بدائرة مدينة منوف عام ٢٠١٥.

الانتماء الحزبي للمرشح	عدد المرشحين	%
مستقل (غير منتمي لحزب)	١١	٦٤,٦
حزب مصر بلدي	١	٥,٩
حزب المصريين الأحرار	١	٥,٩
حزب مصر الحديثة	١	٥,٩
حزب الشعب الجمهوري	١	٥,٩
حزب العدل	١	٥,٩
حزب مصر الديمقراطي	١	٥,٩
إجمالي المنتمين لأحزاب	٦	٣٥,٤
الإجمالي	١٧	١٠٠

المصدر: مديرية أمن المنوفية، بيانات غير منشورة، والنسب من حساب الباحث.



شكل (٢٣) : الإلتناء الحزبي للمرشحين بدائرة مدينة منوف عام ٢٠١٥.

هـ - التركيب حسب الديانة:

إقتصر التركيب الديني للمرشحين على المسلمين، وغاب المسيحيين عن حلبة المنافسة الانتخابية، وربما يعزى ذلك إلى انخفاض نسبة المسيحيين بين سكان الدائرة، الأمر الذي يجعلهم يعزفون عن الترشح.

رابعاً - الإقبال على التصويت :

تتبنى مصر أحد أنظمة الأغلبية وهو نظام الجولتين Two Round System، ويستخدم هذا النظام في الدوائر الانتخابية الفردية، حيث يصوت الناخبون لمرشح واحد، ويفوز المرشح الذي يحصل على أكثر من نصف عدد الأصوات الصحيحة، وفي غير ذلك من الأحوال تنظم جولة انتخابية ثانية بين المرشحين الذين حصلوا على أكبر عدد من الأصوات في الجولة الأولى، وتكون الجولة الثانية هي جولة الإعادة التي يحصل فيها الفائز على الأغلبية المطلقة (الإتحاد الأوروبي، ٢٠١٦).

١) الإقبال على التصويت على مستوى الدوائر الانتخابية بمحافظة:

تصدرت دائرة مدينة منوف دوائر محافظة المنوفية من حيث إقبال الناخبين على التصويت بالجولة الأولى من انتخابات مجلس النواب عام ٢٠١٥، ويوضح الجدول (١٧) والشكل (٢٤) نسبة التصويت بجولتي الانتخابات على مستوى دوائر محافظة المنوفية، ومنه يتضح أن نسبة التصويت بدائرة مدينة منوف في الجولة الأولى قد بلغت نحو ٤٣%، وهي النسبة الأعلى بين دوائر المحافظة، فضلاً عن كونها نسبة مرتفعة بدائرة حضرية، في حين أنه من المعتاد إنخفاض نسبة التصويت بالحضر مقارنة بالريف في مصر. تباينت دائرة مدينة منوف مرتبة الصدارة مقارنة بسائر دوائر محافظة المنوفية من حيث نسبة التصويت بجولة الإعادة، وإن كانت نسبة التصويت قد إنخفضت مقارنة بالجولة الأولى، وهو أمر طبيعي نظراً لعزوف بعض أنصار المرشحين الذين أخفقوا في الجولة الأولى عن التصويت بجولة الإعادة، وقد بلغت نسبة التصويت بجولة الإعادة بالدائرة نحو ٣٧%.

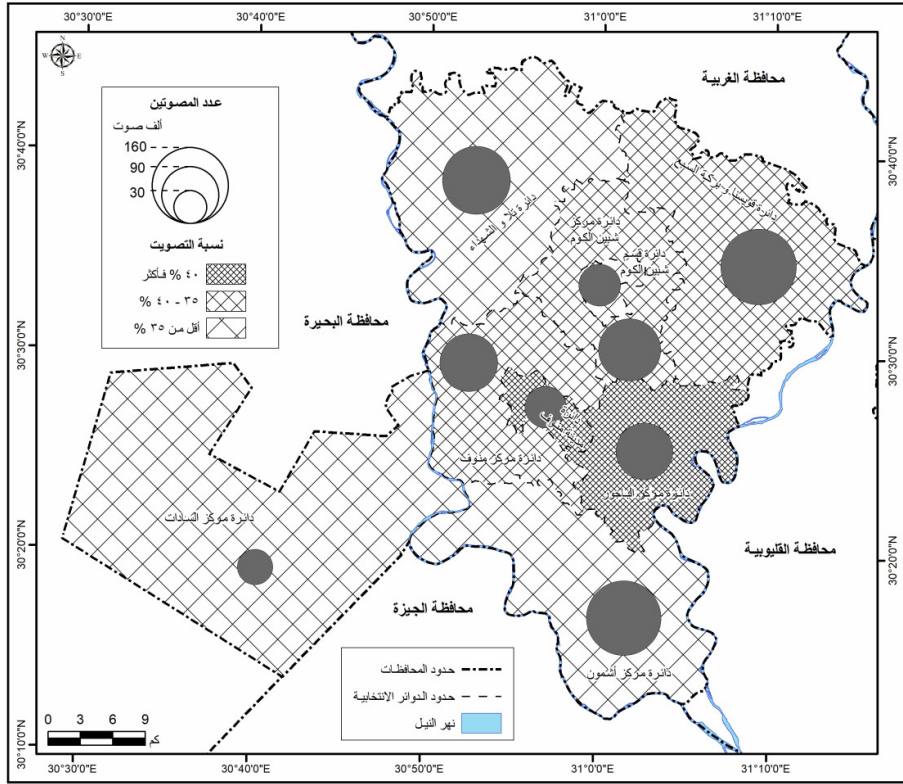
جدول (١٧) : نسبة التصويت بجولتي الانتخابات عام ٢٠١٥

على مستوى الدوائر الانتخابية بمحافظة المنوفية.

الدائرة الانتخابية	عدد الناخبين	عدد المصوتين بالجولة الأولى	نسبة التصويت بالجولة الأولى %	عدد المصوتين بالجولة الثانية	نسبة التصويت بالجولة الثانية %
مدينة منوف	١١٠٩٩٢	٤٧٥٦٧	٤٢,٩	٤٧٥٦٧	٣٦,٧
الباжور	٢١٦٦٥٦	٨٩٦٠٠	٤١,٣	٨٩٦٠٠	٣٠,٧
مركز شبين الكوم	٢٦٧١١٢	١٠٦٤٠٥	٣٩,٨	١٠٦٤٠٥	٢٧,٧
مركز منوف	٢٤٣٥٩٦	٩٢٠٣٩	٣٧,٧	٩٢٠٣٩	١٧,٠
قويسنا وبركة السبع	٤٥٠٧٨٦	١٥٩٥٠٣	٣٥,٣	١٥٩٥٠٣	٢٦,٠
أشمون	٤٤٧٦٨٩	١٥٤٥٤٦	٣٤,٥	١٥٤٥٤٦	٢٩,٢
قسم شبين الكوم	١٤٥٩٥٥	٤٧٦٣٠	٣٢,٦	٤٧٦٣٠	٢٣,٧
السادات	١٠٧٤٨٤	٣٤٧٨٤	٣٢,٣	٣٤٧٨٤	٢٧,٠
تلا الشهداء	٤١٢٨٧١	١٢٧٨٤٦	٣٠,٩	١٢٧٨٤٦	٢٣,٢
الاجمالي	٢٤٠٣١٤١	٨٥٩٩٢٠	٣٦,٣	٨٥٩٩٢٠	٢٦,٦

المصدر:

- الموقع الرسمي للهيئة الوطنية للانتخابات (<https://parliament2015.elections.eg/>).
- النسب من حساب الباحث.



شكل (٢٤) : التصويت بالدوائر الانتخابية لمحافظة المنوفية
بالجولة الأولى للانتخابات عام ٢٠١٥.

٢) الإقبال على التصويت على مستوى المحلات العمرانية بالدائرة:

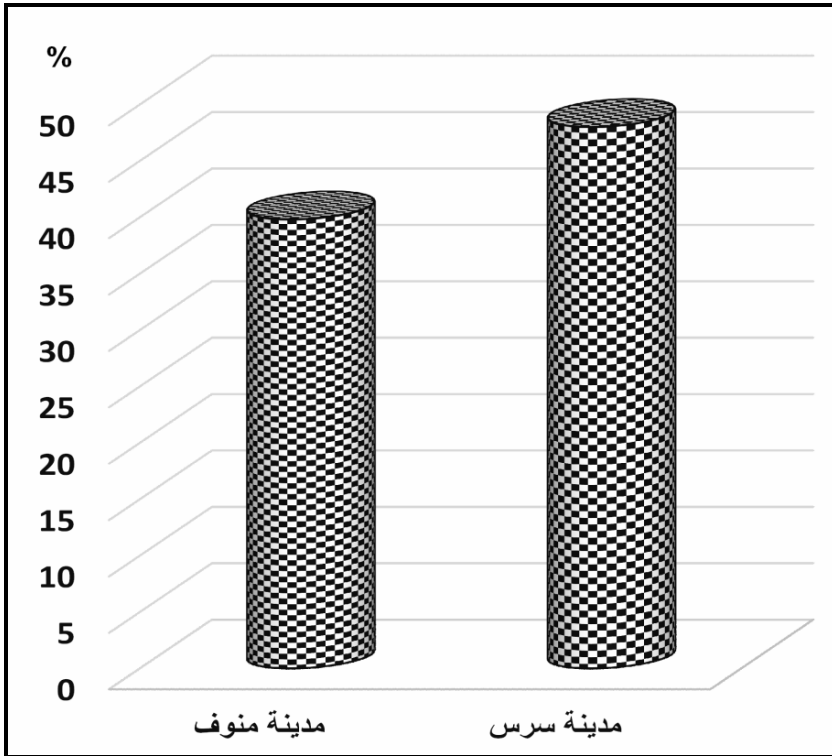
تباين الإقبال على التصويت بين شطري دائرة مدينة منوف، فقد تفوقت مدينة سرس الليان على مدينة منوف من حيث نسبة التصويت في الجولة الأولى، كما يتضح من الجدول (١٨) والشكل (٢٥)، حيث سجلت الأولى نسبة تصويت بلغت نحو ٤٨%، بينما سجلت الثانية نسبة ٤٠%. وربما يوضح ذلك إستشعار المصوتين بالخطر الأصغر من حيث عدد الناخبين لأهمية كثافة التصويت لتحقيق التوازن مع مدينة منوف ذات الحجم الأكبر من حيث عدد الناخبين، وإن كان المصوتون الذين ينتمون لمدينة منوف يشكلون نحو ٥٩% من إجمالي عدد الذين صوتوا بالدائرة في الجولة الأولى، مقابل ٤١% للمصوتين بمدينة سرس الليان.

جدول (١٨) : نسبة التصويت بشطري دائرة مدينة منوف بالجولة الأولى.

نسبة التصويت %	%	عدد الأصوات الصحيحة	عدد الأصوات الباطلة	عدد المصوتين	عدد الناخبين	المحلة العمرانية
٣٩,٨	٥٨,٧	٢٦٦٧٥	١٣٤٠	٢٨٠١٥	٧٠٢٦٨	مدينة منوف
٤٨,٠	٤١,٣	١٨٧٧٨	٧٧٤	١٩٥٥٢	٤٠٧٢٤	مدينة سرس
٤٢,٩	١٠٠	٤٥٤٥٣	٢١١٤	٤٧٥٦٧	١١٠٩٩٢	الاجمالي

المصدر:

- الموقع الرسمي للهيئة الوطنية للانتخابات (<https://parliament2015.elections.eg/>).
- النسب من حساب الباحث.



شكل (٢٥) : نسبة التصويت بشطري دائرة مدينة منوف بالجولة الأولى.

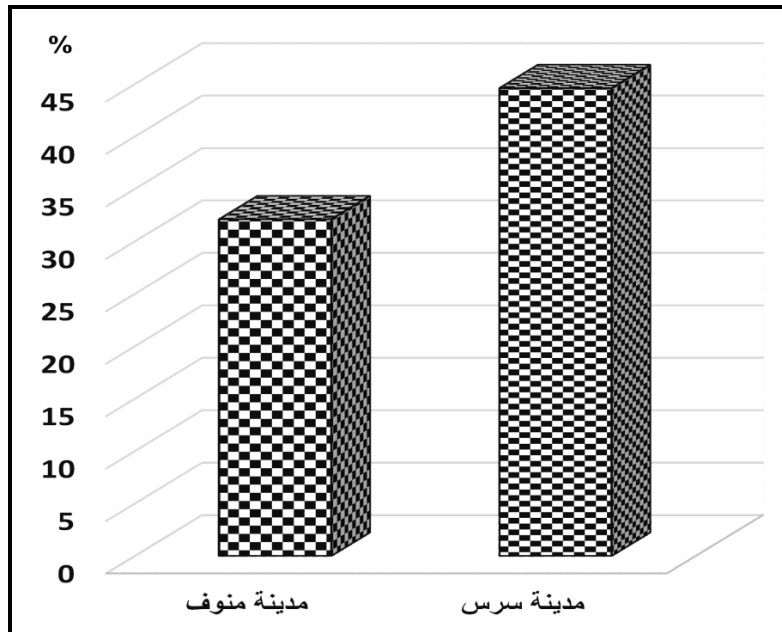
بلغت نسبة التصويت في جولة الإعادة بمدينة منوف ٣٢%، بينما إرتفعت في مدينة سرس الليان إلى نحو ٤٥%، وإن كان عدد المصوتين بمدينة منوف يفوق نظيره بمدينة سرس الليان، كما يتضح من الجدول (١٩) والشكل (٢٦)، حيث ضمت الأولى ٥٥% من المصوتين بالدائرة، وضمت الثانية النسبة المتبقية.

جدول (١٩) : نسبة التصويت بشطري دائرة مدينة منوف بجولة الإعادة.

المحلة العمرانية	عدد الناخبين	عدد المصوتين	عدد الأصوات الباطلة	عدد الأصوات الصحيحة	%	نسبة التصويت %
مدينة منوف	٧٠.٢٦٨	٢٢٥٩٨	١٢٤٥	٢١٣٥٣	٥٤,٧	٣٢,١
مدينة سرس الليان	٤٠.٧٢٤	١٨١٨٥	٥٢٢	١٧٦٦٣	٤٥,٣	٤٤,٦
اجمالي الدائرة	١١٠.٩٩٢	٤٠.٧٨٣	١٧٦٧	٣٩.٠١٦	١٠٠	٣٦,٧

المصدر:

- الموقع الرسمي للهيئة الوطنية للانتخابات (<https://parliament2015.elections.eg/>).
- النسب من حساب الباحث.



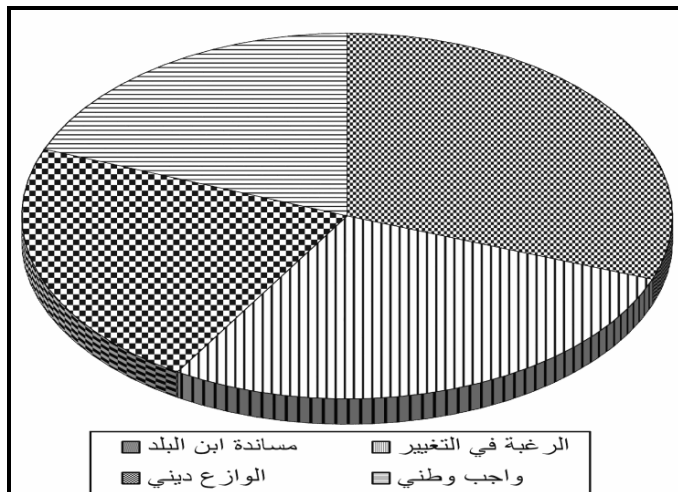
شكل (٢٦) : نسبة التصويت بشطري دائرة مدينة منوف بجولة الإعادة.

أوضحت الدراسة الميدانية كما يتضح من الجدول (٢٠) والشكل (٢٧) أن نحو ٣١% من المبحوثين صوتوا بدافع مساندة المرشح الذي ينتمي لمدينتهم، بحيث يمكنهم حال نجاحه الوصول إليه، والإستعانة به في الخدمات الشخصية والعامة، بينما تمثل الدافع للتصويت عند نحو ٢٨% من المبحوثين في الرغبة في التغيير، بحثاً عن وجوه جديدة يمكنها القيام بدور أفضل في خدمة أبناء الدائرة، في المقابل رأى نحو ٢٢% من المبحوثين أنهم صوتوا إستجابة للوازع الديني، حيث تقع على كاهل كل مواطن له الحق في التصويت - من وجهة نظرهم - مسئولية دينية في الإدلاء بصوته، وإنطلق نحو ١٩% من المبحوثين في تحديد مبررهم للتصويت بالواجب الوطني، بالمشاركة الإيجابية في الانتخابات.

جدول (٢٠) : دوافع التصويت لدى المبحوثين بدائرة مدينة منوف في انتخابات عام ٢٠١٥.

دوافع التصويت	عدد المبحوثين	%
مساندة ابن البلد	٢٩١	٣٠,٧
الرغبة في التغيير	٢٦٧	٢٨,١
الوازع ديني	٢١١	٢٢,٢
واجب وطني	١٨١	١٩,٠
الإجمالي	٩٥٠	١٠٠

المصدر: نتائج الدراسة الميدانية، والنسب من حساب الباحث.



شكل (٢٧) : دوافع التصويت لدى المبحوثين بدائرة مدينة منوف في انتخابات عام ٢٠١٥.

خامساً - العوامل المؤثرة في السلوك التصويتي :

يمكن تقسيم العوامل المؤثرة في السلوك التصويتي في انتخابات مجلس النواب عام ٢٠١٥ بدائرة مدينة منوف إلى مجموعتين رئيسيتين، تتمثل أولاهما في المؤثرات السياقية، وتتمثل الثانية في المؤثرات التركيبية.

(١) المؤثرات السياقية:

تتمثل المؤثرات السياقية في حجم الدائرة الانتخابية، وحجم المراكز الانتخابية، وأثر الجوار، والتصويت الاستراتيجي أو التكتيكي.

أ- حجم الدائرة الانتخابية:

يعني حجم الدائرة الانتخابية عدد المقاعد المخصصة لتلك الدائرة في الانتخابات، ويوضح الجدول (٢١) والشكل (٢٨) وجود علاقة عكسية وإن كانت ضعيفة بين عدد المقاعد المخصصة للدوائر الانتخابية للنظام الفردي بمحافظة المنوفية ونسبة التصويت بكل منها بالجولة الأولى من انتخابات مجلس النواب عام ٢٠١٥، حيث بلغ معامل الارتباط بين المتغيرين -٠,٢٤٤، وتكرر الأمر ذاته بجولة الإعادة، كما يتضح من الشكل (٢٩)، حيث بلغ معامل الارتباط بين المتغيرين -٠,١٤٠.

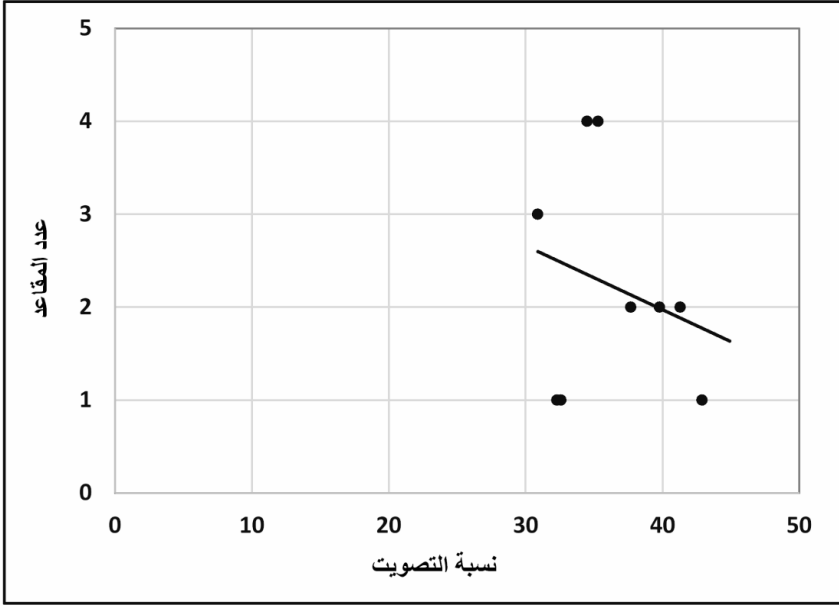
جدول (٢١) : نسبة التصويت بالجولة الأولى والثانية من انتخابات ٢٠١٥ بمحافظة المنوفية.

الدائرة	عدد المقاعد*	نسبة التصويت بالجولة الأولى**	نسبة التصويت بجولة الإعادة**
قسم منوف	١	٤٢,٩	٣٦,٧
الباجور	٢	٤١,٣	٣٠,٧
أشمون	٤	٣٤,٥	٢٩,٢
مركز شبين الكوم	٢	٣٩,٨	٢٧,٧
السادات	١	٣٢,٣	٢٧,٠
قويسنا وبركة السبع	٤	٣٥,٣	٢٦,٠
قسم شبين الكوم	١	٣٢,٦	٢٣,٧
تلا الشهداء	٣	٣٠,٩	٢٣,٢
مركز منوف	٢	٣٧,٧	١٧,٠
الإجمالي	٢٠	٣٦,٣	٢٦,٦

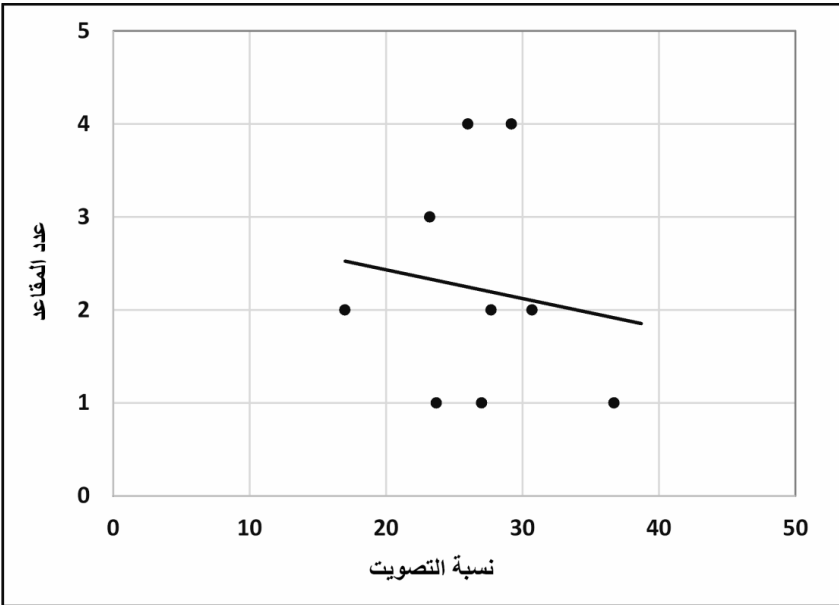
المصدر:

* الجريدة الرسمية: قرار رئيس جمهورية مصر العربية بالقانون رقم ٨٨ لسنة ٢٠١٥ بتعديل بعض أحكام القرار بقانون رقم ٢٠٢ لسنة ٢٠١٤، العدد ٢٨ تابع، ٩ يوليو ٢٠١٥.

** من حساب الباحث اعتماداً على: الهيئة الوطنية للانتخابات (<https://parliament2015.elections.eg/>).



شكل (٢٨) : الإرتباط بين حجم الدائرة ونسبة التصويت بمحافظة المنوفية في الجولة الأولى عام ٢٠١٥.



شكل (٢٩) : الإرتباط بين حجم الدائرة ونسبة التصويت بمحافظة المنوفية في جولة الإعادة عام ٢٠١٥.

ب- حجم المراكز الانتخابية:

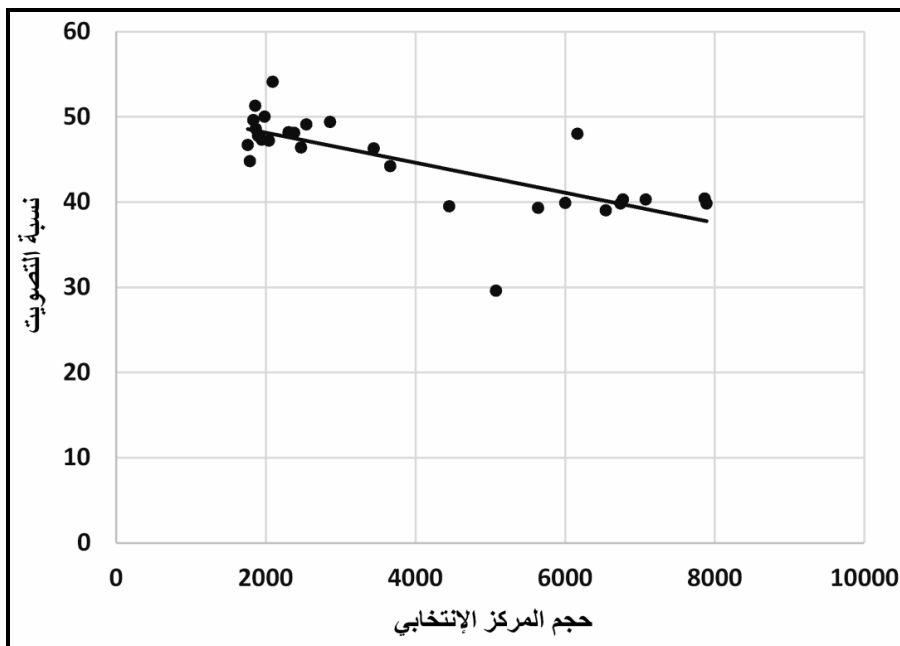
أثر حجم المركز الانتخابي على الإقبال على التصويت بدائرة مدينة منوف، كما يتضح من الجدول (٢٢) والشكل (٣٠)، حيث إنخفضت نسبة التصويت بالجولة الأولى في المراكز الانتخابية ذات الأحجام المتضخمة، والعكس صحيح، وقد بلغ معامل الارتباط بين حجم المركز الانتخابي ونسبة التصويت في الجولة الأولى بدائرة مدينة منوف -٠,٧٤١، مما يدل على وجود علاقة عكسية قوية بين المتغيرين.

جدول (٢٢) : نسبة التصويت بالجولة الأولى على مستوى المراكز الانتخابية

بدائرة مدينة منوف عام ٢٠١٥.

مقر المركز الانتخابي	عدد الناخبين	عدد المصوتين	الباطلة	الصحيحة	نسبة التصويت
مدرسة فاطمة الزهراء الابتدائية بمنوف	٦٠٠٧	٢٤٠٠	١٠٦	٢٢٩٤	٣٩,٩
مدرسة منوف الثانوية الصناعية للبنات	٥٦٤٥	٢٢٢٠	٩٤	٢١٢٦	٣٩,٣
مدرسة منوف الثانوية التجارية للبنات	٦٧٧٩	٢٧٣٨	١٣٩	٢٥٩٩	٤٠,٣
مدرسة الشهيد النقيب أحمد عبد السلام	٧٨٦٨	٣١٨٢	١٦٨	٣٠١٤	٤٠,٤
مدرسة منوف للتعليم الأساسي	٤٤٥٤	١٧٦٢	٨٠	١٦٨٢	٣٩,٥
مدرسة الشهيد طيار محمد جادو للبنات	٧٠٨٠	٢٨٥٩	١٣٦	٢٧٢٣	٤٠,٣
المدرسة الابتدائية الجديدة بنين بمنوف	٦٧٤٤	٢٦٨٦	١٢٦	٢٥٦٠	٣٩,٨
المدرسة الاعدادية الحديثة بنات بمنوف	٧٨٩٣	٣١٤٣	١٧٨	٢٩٦٥	٣٩,٨
الادارة الزراعية بمنوف	٦١٧٠	٢٩٦٣	١١٢	٢٨٥١	٤٨,٠
المدرسة الثانوية التجارية المشتركة بمنوف	٦٥٤٨	٢٥٥٥	٩٧	٢٤٥٨	٣٩,٠
مدرسة التحرير والأزهار بمدينة منوف	٥٠٨٠	١٥٠٧	١٠٤	١٤٠٣	٢٩,٦
مدرسة الاتحاد الابتدائية	٣٤٤٥	١٥٩٦	٦٠	١٥٣٦	٤٦,٣
الجمعية التعاونية الزراعية	٢٣٠٧	١١١٢	٣٩	١٠٧٣	٤٨,٢
النادي الرياضي	٣٦٦٩	١٦٢٢	٦٦	١٥٥٦	٤٤,٢
المدرسة الثانوية التجارية	١٩٨٨	٩٩٤	٣٠	٩٦٤	٥٠
مدرسة علي بن ابي طالب الابتدائية	١٩٥٢	٩٢٤	٣١	٨٩٣	٤٧,٣
مدرسة السلام الابتدائية	٢٨٦٤	١٤١٦	٧٧	١٣٣٩	٤٩,٤
مدرسة الشهيد الجندي الاعدادية	١٨٦٤	٩٥٧	٣٢	٩٢٥	٥١,٣
مدرسة النصر الابتدائية	١٨٧٣	٩١١	٣٧	٨٧٤	٤٨,٦
مدرسة عبده حمزه الابتدائية	١٧٩٢	٨٠٤	٢٦	٧٧٨	٤٤,٨
مدرسة الشهيد المالكى للتعليم الأساسي	٢٥٤٧	١٢٥٢	٥٠	١٢٠٢	٤٩,١
جمعية تنمية المجتمع بمبنى الشئون الاجتماعية	٢٤٧٦	١١٤٩	٢٧	١١٢٢	٤٦,٤
مدرسة الشهيد طيار محمود عزت الثانوية	١٧٦٢	٨٢٣	٣٩	٧٨٤	٤٦,٧
مدرسة مصطفى كامل الابتدائية	١٩٠٢	٩١١	٥١	٨٦٠	٤٧,٨
مدرسة سعد زغلول الابتدائية	٢٠٩٥	١١٣٥	٤٥	١٠٩٠	٥٤,١
مدرسة الشهيد هشام قنديل الاعدادية	٢٣٨٣	١١٤٧	٣٣	١١١٤	٤٨,١
المدرسة الاعدادية بنات	١٩٢٠	٩١٩	٣٠	٨٨٩	٤٧,٨
مدرسة أحمد غانم الاعدادية	١٨٣٨	٩١٣	٦٠	٨٥٣	٤٩,٦
مدرسة محمد فريد الابتدائية	٢٠٤٧	٩٦٧	٤١	٩٢٦	٤٧,٢
الاجمالي	١١٠٩٩٢	٤٧٥٦٧	٢١١٤	٤٥٤٥٣	٤٢,٨

المصدر: من حساب الباحث اعتماداً على: الهيئة الوطنية للانتخابات (<https://parliament2015.elections.eg/>).



شكل (٣٠) : الإرتباط بين حجم المركز الانتخابي ونسبة التصويت بالجولة الأولى بدائرة مدينة منوف عام ٢٠١٥.

تكرر الأمر ذاته في جولة الإعادة، حيث يتضح من الجدول (٢٣) والشكل (٣١) وجود علاقة عكسية قوية بين حجم المركز الانتخابي ونسبة التصويت بدائرة مدينة منوف، وقد بلغ معامل الإرتباط بين المتغيرين في جولة الإعادة -٠,٨٤٢.

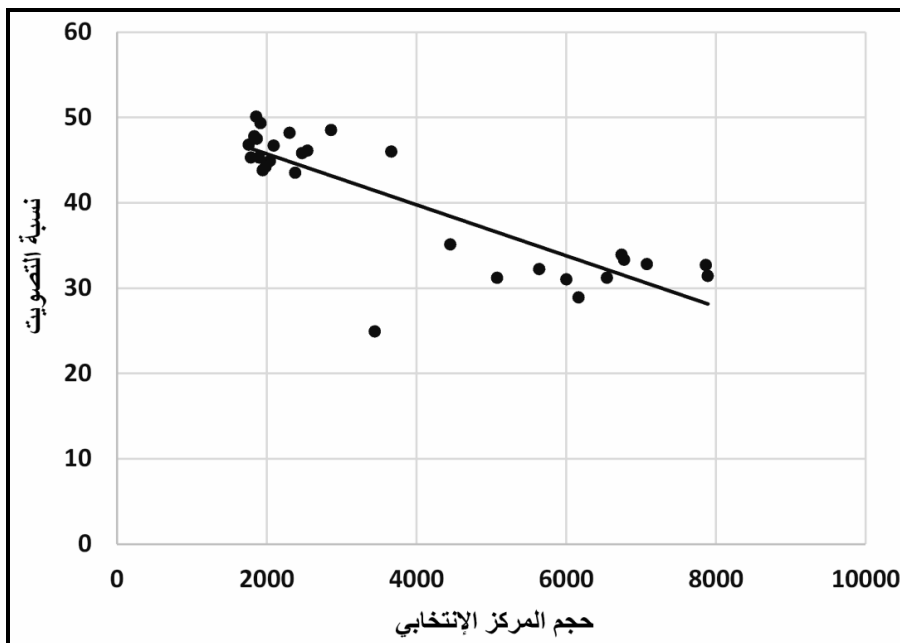
أوضحت الدراسة الميدانية أن ٩٤% من المبحوثين بدائرة مدينة منوف لم يعانون من بعد مقر المراكز الانتخابية عن محل إقامتهم، بينما عانى ٦% من المبحوثين من تلك المشكلة، غير أن المشكلة الأهم التي إرتبطت بالتنظيم المكاني للمراكز الانتخابية بالدائرة حسب نتائج الدراسة الميدانية كانت الزحام أمام المراكز الانتخابية أثناء التصويت، حيث عانى من تلك المشكلة ٣٤% من المبحوثين، وفي المقابل لم يعاني ٦٦% من المبحوثين من مشكلة إزدحام المراكز الانتخابية.

جدول (٢٣) : نسبة التصويت بجولة الإعادة على مستوى المراكز الانتخابية

بدائرة مدينة منوف عام ٢٠١٥.

مقر المركز الانتخابي	عدد الناخبين	عدد المصوتين	الباطلة	الصحيحة	نسبة % التصويت
مدرسة فاطمة الزهراء الابتدائية بمنوف	٦٠٠٧	١٨٦٥	١٠٨	١٧٥٧	٣١,٠
مدرسة منوف الثانوية الصناعية للبنات	٥٦٤٥	١٨٢١	٧٥	١٧٤٦	٣٢,٢
مدرسة منوف الثانوية التجارية للبنات	٦٧٧٩	٢٢٥٩	١٢٨	٢١٣١	٣٣,٣
مدرسة الشهيد النقيب أحمد عبد السلام سلامة	٧٨٦٨	٢٥٧٥	١٥٥	٢٤٢٠	٣٢,٧
مدرسة منوف للتعليم الأساسي	٤٤٥٤	١٥٦٧	٧٠	١٤٩٧	٣٥,١
مدرسة الشهيد طيار محمد جادو للبنات	٧٠٨٠	٢٣٢٣	١٤٧	٢١٧٦	٣٢,٨
المدرسة الابتدائية الجديدة بنين بمنوف	٦٧٤٤	٢٢٨٨	١٠٩	٢١٧٩	٣٣,٩
المدرسة الاعدادية الحديثة بنات بمنوف	٧٨٩٣	٢٤٨٢	١٥٨	٢٣٢٤	٣١,٤
الادارة الزراعية بمنوف	٦١٧٠	١٧٨٥	٩٢	١٦٩٣	٢٨,٩
المدرسة الثانوية التجارية المشتركة بمنوف	٦٥٤٨	٢٠٤٥	١٠٨	١٩٣٧	٣١,٢
مدرسة التحرير والأزهار بمدينة منوف	٥٠٨٠	١٥٨٨	٩٥	١٤٩٣	٣١,٢
مدرسة الاتحاد الابتدائية	٣٤٤٥	٨٦٠	٤٣	٨١٧	٢٤,٩
الجمعية التعاونية الزراعية	٢٣٠٧	١١١٢	٢٩	١٠٨٣	٤٨,٢
النادي الرياضي	٣٦٦٩	١٦٨٨	٤٥	١٦٤٣	٤٦,٠
المدرسة الثانوية التجارية	١٩٨٨	٨٨٠	٢٨	٨٥٢	٤٤,٢
مدرسة علي بن ابي طالب الابتدائية	١٩٥٢	٨٥٦	٢١	٨٣٥	٤٣,٨
مدرسة السلام الابتدائية	٢٨٦٤	١٣٩٠	٤٥	١٣٤٥	٤٨,٥
مدرسة الشهيد الجندي الاعدادية	١٨٦٤	٩٣٥	٢٣	٩١٢	٥٠,١
مدرسة النصر الابتدائية	١٨٧٣	٨٩٠	٣٤	٨٥٦	٤٧,٥
مدرسة عبده حمزه الابتدائية	١٧٩٢	٨١٣	٢١	٧٩٢	٤٥,٣
مدرسة الشهيد المالكى للتعليم الأساسي	٢٥٤٧	١١٧٤	٢٢	١١٥٢	٤٦,١
جمعية تنمية المجتمع بمبنى الشئون الاجتماعية	٢٤٧٦	١١٣٥	٢٧	١١٠٨	٤٥,٨
مدرسة الشهيد طيار محمود عزت الثانوية	١٧٦٢	٨٢٦	١٩	٨٠٧	٤٦,٨
مدرسة مصطفى كامل الابتدائية	١٩٠٢	٨٦٣	٢٠	٨٤٣	٤٥,٣
مدرسة سعد ز غلول الابتدائية	٢٠٩٥	٩٧٩	٢٠	٩٥٩	٤٦,٧
مدرسة الشهيد هشام قنديل الاعدادية	٢٣٨٣	١٠٣٧	٢٤	١٠١٣	٤٣,٥
المدرسة الاعدادية بنات	١٩٢٠	٩٤٧	١٦	٩٣١	٤٩,٣
مدرسة أحمد غانم الاعدادية	١٨٣٨	٨٨٠	٥٧	٨٢٣	٤٧,٨
مدرسة محمد فريد الابتدائية	٢٠٤٧	٩٢٠	٢٨	٨٩٢	٤٤,٩
الاجمالي	١١٠٩٩٢	٤٠٧٨٣	١٧٦٧	٣٩٠١٦	٣٦,٧

المصدر: من حساب الباحث اعتماداً على: الهيئة الوطنية للانتخابات (<https://parliament2015.elections.eg/>).



شكل (٣١) : الإرتباط بين حجم المركز الإنتخابي ونسبة التصويت بجولة الإعادة بدائرة مدينة منوف عام ٢٠١٥.

ج- الروابط الاجتماعية وأثر الجوار:

رأت المدرسة الكولومبية^(١) أن التصويت هو نشاط إجتماعي تلعب فيه الأسرة والأصدقاء وزملاء العمل دوراً حيوياً في تشكيل التفضيلات التصويتية للناخبين، وأن المصوتين يختارون لمن يصوتون بناء على كيفية تصويت أسرهم وأصدقائهم وزملائهم في العمل، ومنذ تسعينيات القرن العشرين بعثت التفسيرات الإجتماعية للسلوك التصويتي من خلال نظرية الشبكات الإجتماعية Social networks theory التي تدرس طرق إتصال الأفراد داخل الشبكات الإجتماعية، وتطرح نماذج لتدفق المعلومات والخيارات السلوكية الناتجة عن الإنتقال داخل تلك الشبكات، وترى أنه من المرجح أن يصوت الناخبون لمرشح ما عندما يفعل ذلك أولئك الأكثر إرتباطاً بهم داخل شبكاتهم الإجتماعية (Civettini, 2017, p. 5).

(١) نسبة إلى الدراسات التي ظهرت في الأربعينيات والخمسينيات من القرن الماضي بجامعة كولومبيا.

يربط أثر الجوار Neighborhood Effect بين نتائج التصويت ومسقط رأس المرشح أو المنطقة التي ينتمي إليها (Glassner, 1996, p. 204)، فقد أكد جونستون Johnston على دور المؤثرات المحلية في التصويت، موضحاً تأثير الأصدقاء والجيران في المعلومات التي يتلقاها الناخب، حيث تتناقص المعرفة مع زيادة المسافة بين الناخب والمرشح، ويختار الناخب المرشح الأقرب مكانياً، فالأكثر معرفة به، ثم الذي تربطه به صلة أو بأناس يعرفونه أو الذي قابله (Johnston, 1974, p. 420). وأوضح دكشيت Dikshit أن أثر الأصدقاء والجيران يتجلى عندما يحرز المرشح دعماً أعلى من المعدل في المنطقة التي هو معروف فيها جيداً، وهنا تلعب المسافة دورها، حيث يتناقص دعم المرشح كلما ابتعدنا عن مسكنه أو قاعدته Home base (Dikshit, 1982, p. 251).

يوضح الجدول (٢٤) والشكل (٣٢) أن نحو ٨٧% من المصوتين في الجولة الأولى بمدينة منوف قد صوتوا لصالح المرشحين الذين ينتمون بحكم المولد للمدينة ذاتها، بينما صوت نحو ١٣% من المصوتين لمرشحين ينتمون بحكم المولد لمدينة سرس الليان، وهنا يتضح أثر الجوار والروابط الإجتماعية بين الناخبين والمرشحين.

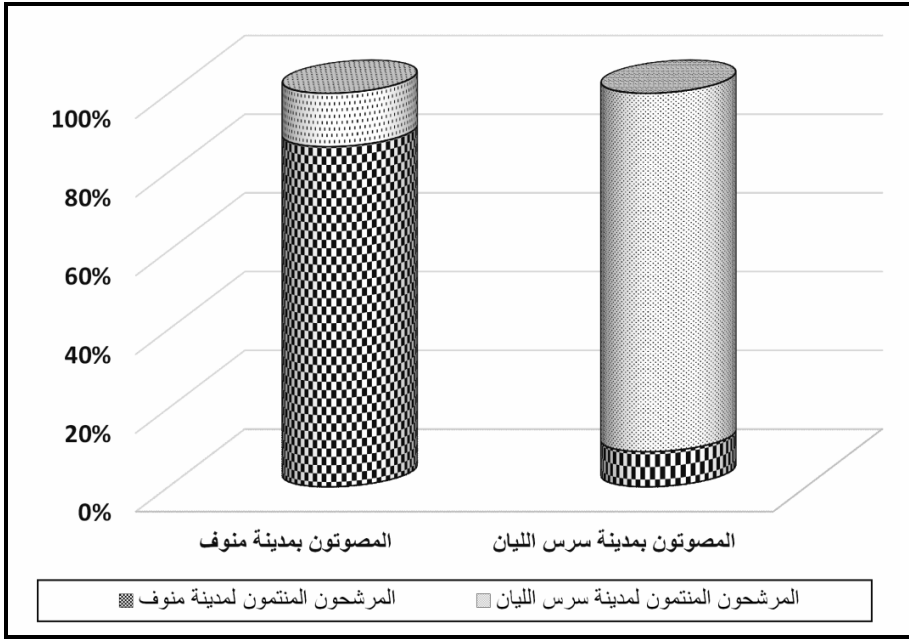
وفي مدينة سرس الليان صوت نحو ٩١% من المصوتين في الجولة الأولى لمرشحين ينتمون للمدينة ذاتها بحكم المولد، بينما صوت ٩% من المصوتين لمرشحين ينتمون لمدينة منوف، وهنا يتضح أثر الجوار والروابط الإجتماعية بين الناخبين والمرشحين.

جدول (٢٤) : التصويت للمرشحين تبعاً لانتمائهم المكاني بدائرة مدينة منوف بالجولة الأولى.

الانتماء المكاني للمرشحين	عدد المصوتين بمدينة منوف	%	عدد المصوتين بمدينة سرس الليان	%
المنتمون لمدينة منوف	٢٣٠٧٥	٨٦,٥	١٦٧٢	٩١,١
المنتمون لمدينة سرس الليان	٣٦١٨	١٣,٥	١٧١٠٦	٨,٩
الإجمالي	٢٦٦٧٥	١٠٠	١٨٧٧٨	١٠٠

المصدر:

- الموقع الرسمي للهيئة الوطنية للانتخابات (<https://parliament2015.elections.eg/>).
- النسب من حساب الباحث.



شكل (٣٢) : التوزيع النسبي للتصويت للمرشحين تبعاً لانتمائهم المكاني بدائرة مدينة منوف بالجولة الأولى.

صوت نحو ٨٣,٥% من المصوتين بمدينة منوف في جولة الإعادة لمرشح ينتمي مكانياً للمدينة ذاتها، كما يتضح من الجدول (٢٥) والشكل (٣٣)، وهي نسبة أدنى من الجولة الأولى، بينما صوت ١٦,٥% لمرشح ينتمي مكانياً لمدينة سرس الليان، وهي نسبة تفوق الجولة الأولى، وهنا يتضح أثر الجوار والروابط الإجتماعية بين الناخبين والمرشحين في جولة الإعادة أيضاً.

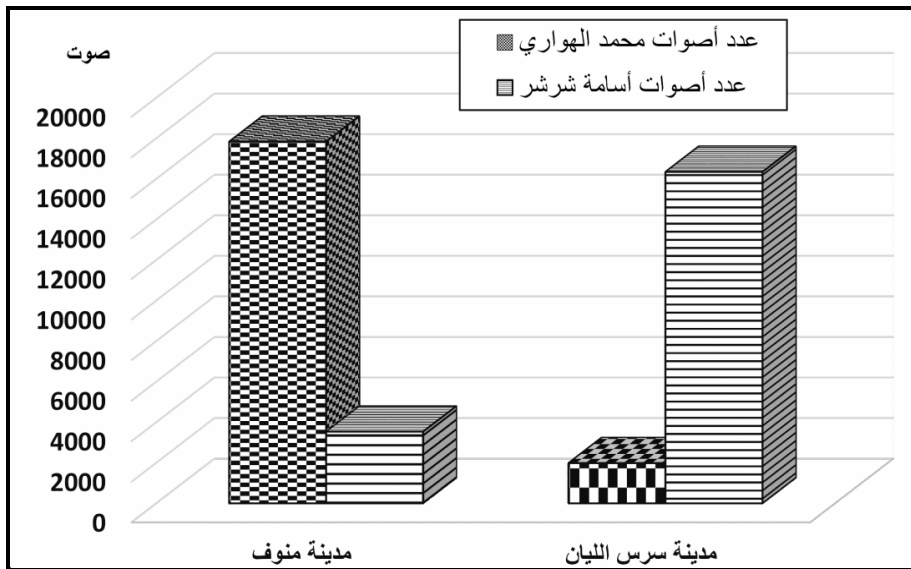
صوت نحو ٨٩,٥% من المصوتين بمدينة سرس الليان في جولة الإعادة للمرشح المنتمي مكانياً للمدينة ذاتها، وهي نسبة أقل من الجولة الأولى، بينما صوت ١٠,٥% للمرشح الذي ينتمي لمدينة منوف، وهي نسبة تفوق الجولة الأولى، وهنا يتضح أثر الجوار والروابط الإجتماعية بين الناخبين والمرشحين في جولة الإعادة أيضاً.

جدول (٢٥) : التصويت للمرشحين تبعاً لإنتمائهم المكاني بدائرة مدينة منوف بجولة الإعادة.

المرشح وإنتمائه المكاني	أصوات مدينة منوف	%	أصوات مدينة سرس الليان	%	إجمالي الدائرة	%
محمد الهواري (مدينة منوف)	١٧٨٢٦	٨٣,٥	١٩٧٩	١٠,٨	١٩٨٠٥	٤٩,٩
أسامة شرشر (مدينة سرس الليان)	٣٥٢٧	١٦,٥	١٦٣٣٨	٨٩,٢	١٩٨٦٥	٥٠,١
الإجمالي	٢١٣٥٣	١٠٠	١٨٣١٧	١٠٠	٣٩٦٧٠	١٠٠

المصدر:

- الموقع الرسمي للهيئة الوطنية للانتخابات (<https://parliament2015.elections.eg/>).
- النسب من حساب الباحث.



شكل (٣٣) : التوزيع النسبي للتصويت للمرشحين تبعاً لإنتمائهم المكاني بدائرة مدينة منوف بجولة الإعادة.

د - التصويت الاستراتيجي:

يحدث التصويت الاستراتيجي Strategic voting أو التصويت التكتيكي Tactical عندما يدلي الناخبون بأصواتهم غير الصادقة Insincere من أجل زيادة القيمة المتوقعة لنتيجة الانتخابات، وعندما يصوت الناخب لمرشح ليس هو مرشحه المفضل من أجل نتيجة أفضل يتوقعها (electionscience.org)، وعادة ما يقوم التصويت الاستراتيجي أو التكتيكي على حسابات سياسية غالباً ما تتضمن أن يصوت الناخب لحزب أو مرشح لا يريده حقيقة، لكنه يفعل ذلك بهدف إبعاد حزب أو مرشح منافس لا يريده أن يفوز في الانتخابات (البرنامج الانتخابي للأمم المتحدة، ٢٠١٤، ص ٣٣)، ويلاحظ أن هناك ثمة تحول في إختيارات المصوتين بدائرة مدينة منوف في جولة الإعادة مقارنة بالجولة الأولى، كما يتضح من الجدول (٢٦) والأشكال (٣٤) و (٣٥) و (٣٦).

ارتفعت الأصوات التي حصل عليها المرشح الذي ينتمي لمدينة منوف من ٧,٦ ألف صوت تقريباً بالجولة الأولى إلى نحو ١٩,٨ ألف صوت بجولة الإعادة، بنسبة زيادة بلغت ٢٦١%، فقد صوت نحو ١٢,٣ ألف ناخب إضافي بجولة الإعادة لهذا المرشح، بينما لم يصوتوا له في الجولة الأولى، وهنا يطرح السؤال نفسه، لماذا لم يصوت هؤلاء الناخبين لهذا المرشح من الجولة الأولى؟ والإجابة ببساطة أنه لم يكن مرشحهم المفضل بالجولة الأولى، ولهذا صوتوا لغيره، ومع خروج المرشح المفضل لهؤلاء من السباق الانتخابي بعد خسارته من الجولة الأولى، لم يتبقى لهم سوى مرشحا الإعادة، ومن هنا إختاروا هذا المرشح ، وقد جاء ٩٣,٧% من الأصوات الإضافية التي حصل عليها المرشح المنتمي لمدينة منوف بجولة الإعادة من مصوتين ينتمون للمدينة ذاتها التي ينتمي لها هذا المرشح، مقابل ٦,٣% جاءت من أصوات تعود لمصوتين ينتمون لمدينة سرس الليان.

ارتفعت الأصوات التي حصل عليها المرشح الذي ينتمي لمدينة سرس الليان من ٦,٢ ألف صوت تقريباً بالجولة الأولى، إلى نحو ١٩,٩ ألف صوت بجولة الإعادة، بنسبة زيادة بلغت ٣٢٣%، فقد صوت نحو ١٣,٧ ألف ناخب إضافي لهذا المرشح بجولة الإعادة، بينما لم يصوتوا له في الجولة الأولى، وهنا يطرح السؤال نفسه، لماذا لم يصوت هؤلاء الناخبين لهذا المرشح من الجولة الأولى؟ والإجابة ببساطة أنه لم يكن مرشحهم المفضل بالجولة الأولى، ولهذا صوتوا لغيره، ومع خروج المرشح المفضل لهؤلاء من السباق الانتخابي بعد خسارته من الجولة الأولى، لم يتبقى لهم سوى مرشحا الإعادة، ومن هنا إختاروا هذا المرشح، وقد جاء ٨٢,٣% من الأصوات الإضافية التي حصل عليها المرشح المنتمي لمدينة سرس الليان بجولة الإعادة من مصوتين ينتمون للمدينة ذاتها التي ينتمي لها هذا المرشح، مقابل ١٧,٧% جاءت من أصوات تعود لمصوتين ينتمون لمدينة منوف.

جدول (٢٦) : التغيير في الدعم التصويتي للمرشحين المتنافسين بجولة الإعادة مقارنة بالجولة الأولى.

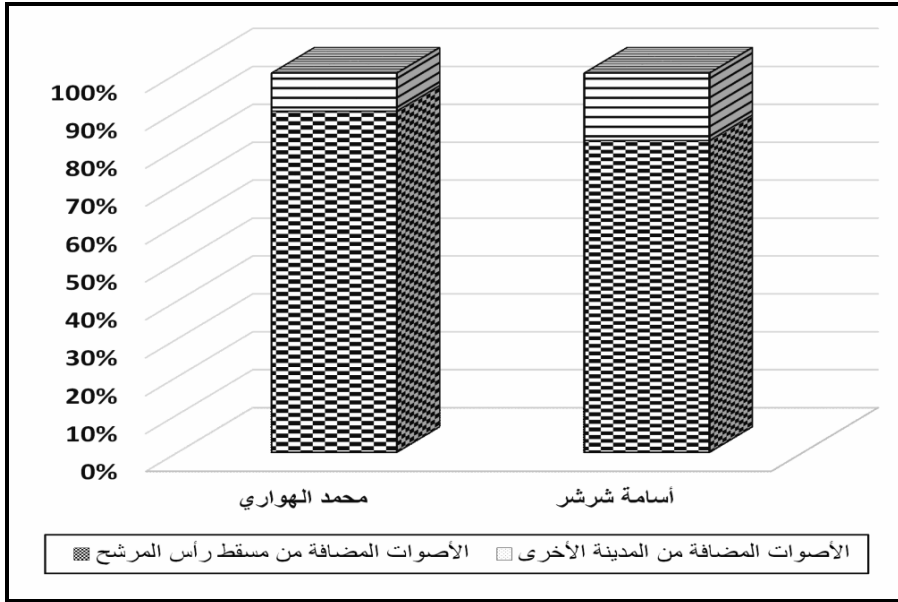
الأصوات المضافة من مسقط رأس المرشح % من إجمالي الأصوات المضافة له	إجمالي الأصوات المضافة	الأصوات الإضافية من مسقط رأس المرشح	الإعادة (الجولة الثانية)			الجولة الأولى			المرشح ومسقط رأسه
			إجمالي	عدد المصوتين بمدينة منوف	عدد المصوتين بمدينة منوف	إجمالي	عدد المصوتين بمدينة منوف	عدد المصوتين بمدينة منوف	
٩٣,٧	١٢٢٢٩	١١٤٥٤	١٩٨٠٥	١٩٧٩	١٧٨٢٦	٧٥٧٦	١٢٠٤	٦٣٧٢	محمد الهوري (مدينة منوف)
٨٢,٣	١٣٧١١	١١٢٨٣	١٩٨٦٥	١٦٣٣٨	٣٥٢٧	٦١٥٤	٥٠٥٥	١٠٩٩	أسامة شريتر (مدينة سرس الليان)
			٣٩٦٧٠	١٨٣١٧	٢١٣٥٣	١٣٧٣٠	٦٢٥٩	٧٤٧١	مجموع أصواتها
			٣٩٦٧٠	١٨٣١٧	٢١٣٥٣	٤٥٤٥٣	١٨٧٧٨	٢٦٦٧٥	إجمالي المصوتين بالجولة الانتخابية **

المصدر :

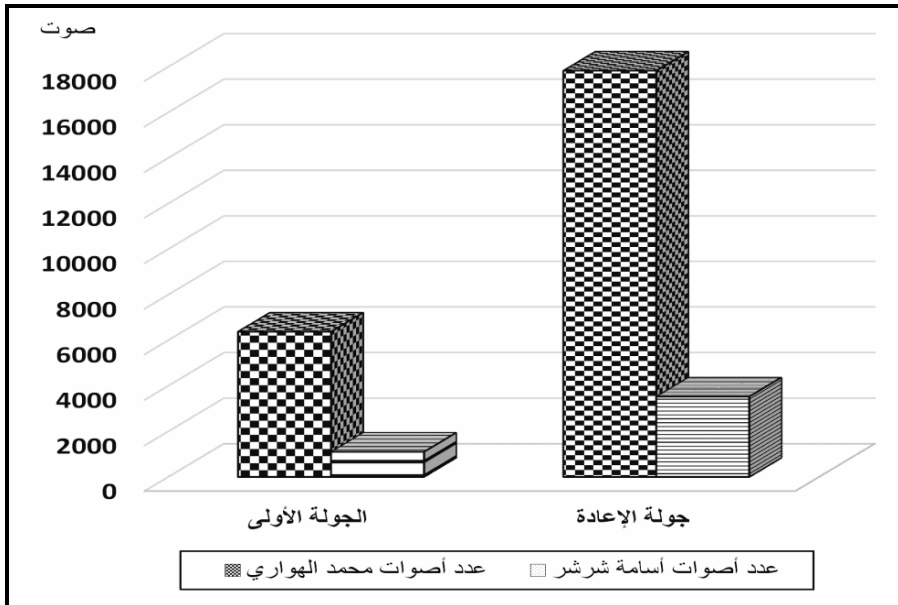
- الفرق والنسب من حساب الباحث.

- من إعداد الباحث اعتمادا على الموقع الرسمي للهيئة الوطنية للانتخابات (https://parliament2015.elections.eg).

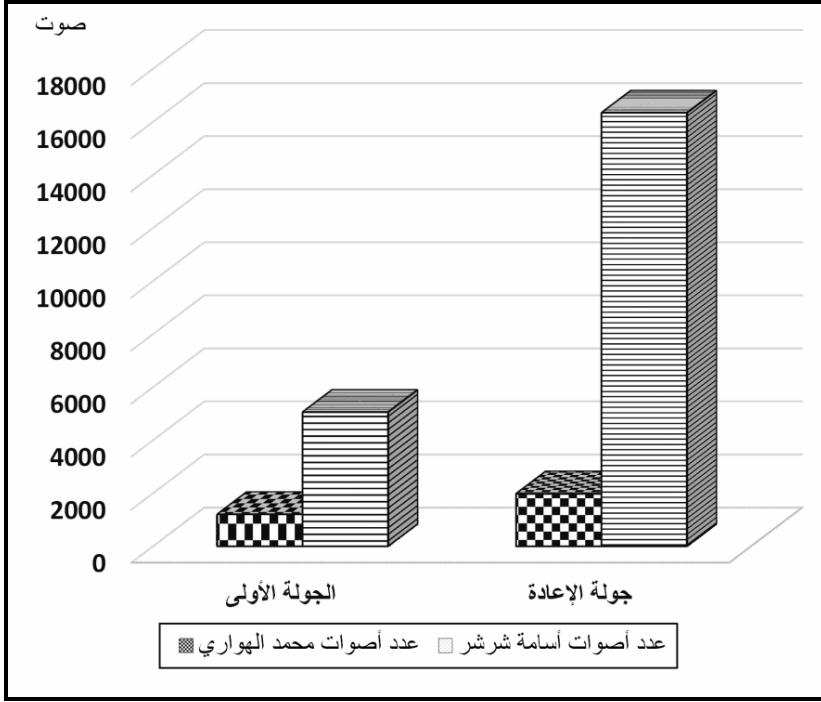
** تشمل المصوتين لكل المرشحين.



شكل (٣٤) : التوزيع النسبي للأصوات المضافة بجولة الإعادة على شطرى دائرة مدينة منوف.



شكل (٣٥) : أصوات مرشحي الإعادة بمدينة منوف فى جولتي التصويت.



شكل (٣٦) : أصوات مرشحي الإعادة بمدينة سرس الليان في جولتي التصويت.

٢) المؤثرات التركيبية:

يحكم الناخبون على خصائص المرشحين، ويشكلون تصوراً للصفات الشخصية وقدرات المرشحين، وهذه التصورات هي مؤثرات مهمة على التصويت (Bartels, 2002, p. 27)، وتمثل المؤثرات التركيبية التي يتناولها البحث بالتحليل في الانتماء الحزبي للمرشحين، وأعمارهم، ومؤهلاتهم، وذلك من خلال تحليل تأثيرها على تفضيلات الناخبين التصويتية.

أ- الإلتفاء الحزبي للمرشح:

أدى ظهور الثورة السلوكية في العلوم السياسية في الستينيات والسبعينيات من القرن العشرين - كما تجلت في نموذج ميشيغان لسلوك التصويت - إلى ربط التصويت بالهوية الحزبية، التي تعرف بأنها تقارب نفسي مستقر طويل الأمد، أي أن الإلتفاء الحزبي هو الذي يشكل خيارات الناخبين وليس القضايا الفردية أو الأيديولوجية، أو ما يعرف بالولاء الحزبي الأعمى (Civettini, 2017, p. 5).

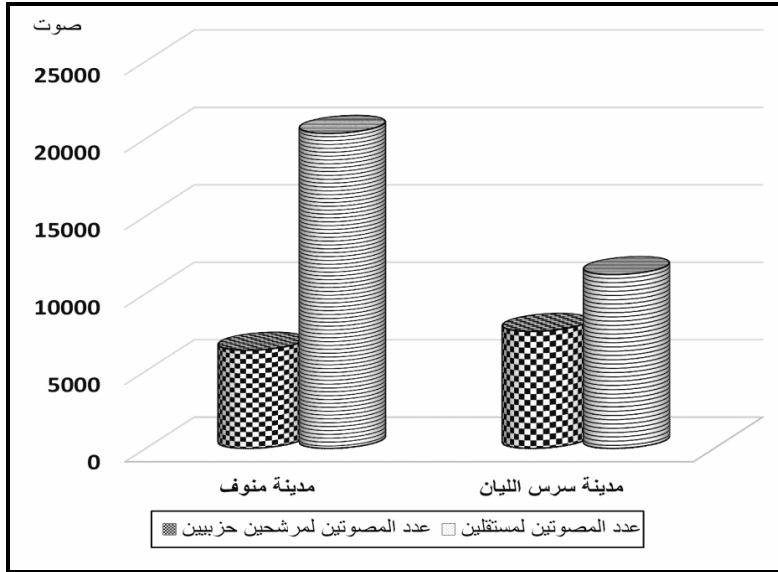
وفي دائرة مدينة منوف وكما يتضح من الجدول (٢٧) والشكل (٣٧) فقد صوت نحو ٦٩% من المصوتين بالجولة الأولى لمرشحين مستقلين ليس لهم أى إنتماء حزبي، بينما صوت نحو ٣١% لمرشحين حزبيين، وهو ما يشير بجلاء لضعف الأحزاب بتلك الدائرة، وهي ظاهرة قومية وليست محلية فحسب. وتفوقت قدرة المرشح المستقل على حشد المصوتين على قدرة المرشح الحزبي، فقد بلغت نحو ٢٨٧٠ مصوت/مرشح بالنسبة للمستقلين، مقابل نحو ٢٣٠٠ مصوت/مرشح بالنسبة للحزبيين. وعلى مستوى شطري الدائرة فقد صوت نحو ٧٧% من المصوتين بمدينة منوف في الجولة الأولى لمرشحين مستقلين، بينما لم يصوت للحزبيين سوى ٢٣% من المصوتين، وفي مدينة سرس الليان صوت نحو ٦٠% من المصوتين للمستقلين، مقابل ٤٠% للحزبيين، بينما خلت جولة الإعادة من المرشحين الحزبيين.

**جدول (٢٧) : التصويت للمرشحين تبعاً لإنتمائهم الحزبي
بالجولة الأولى في دائرة مدينة منوف.**

تصنيف المرشحين حزبياً	حزبي	مستقل	الإجمالي
عدد المرشحين	٦	١١	١٧
عدد المصوتين بمدينة منوف	٦٣٣٧	٢٠٣٣٨	٢٦٦٧٥
%	٢٣,٥	٧٦,٥	١٠٠
صوت/مرشح	١٠٥٦	١٨٤٨	١٥٦٩
عدد المصوتين بمدينة سرس الليان	٧٥٥٣	١١٢٢٥	١٨٧٧٨
%	٤٠,١	٥٩,٥	٩٩,٦
صوت/مرشح	١٢٥٨,٨	١٠٢٠,٤	١١٠٤,٥
الاجمالي	١٣٨٩٠	٣١٥٦٣	٤٥٤٥٣
%	٣٠,٦	٦٩,٤	١٠٠
صوت/مرشح	٢٣١٥	٢٨٦٩,٤	٢٦٣٧,٧

المصدر:

- الموقع الرسمي للهيئة الوطنية للانتخابات (<https://parliament2015.elections.eg/>).
- النسب من حساب الباحث.



شكل (٣٧) : التصويت للمرشحين تبعاً لانتمائهم الحزبي
بالجولة الأولى في دائرة مدينة منوف.

أوضحت الدراسة الميدانية ضعف تأثير الأحزاب في دائرة مدينة منوف، فقد بلغ عدد المنتمين لها بالعينة نحو ٣% من المبحوثين، مقابل ٩٧% لا ينتمون لأي حزب، كما أن نحو ٨٠% من المنتمين لأحزاب لا يلتزمون بالتصويت لمرشح الحزب الذي ينتمون إليه، مما يوضح أن غالبية الأصوات التي حصدها الحزبيون لم تكن جراء الولاء الحزبي للناخبين، بل إن غالبيتها ناتج عن إختيار المصوتين للمرشح لأسباب أخرى.

ب- عمر المرشح:

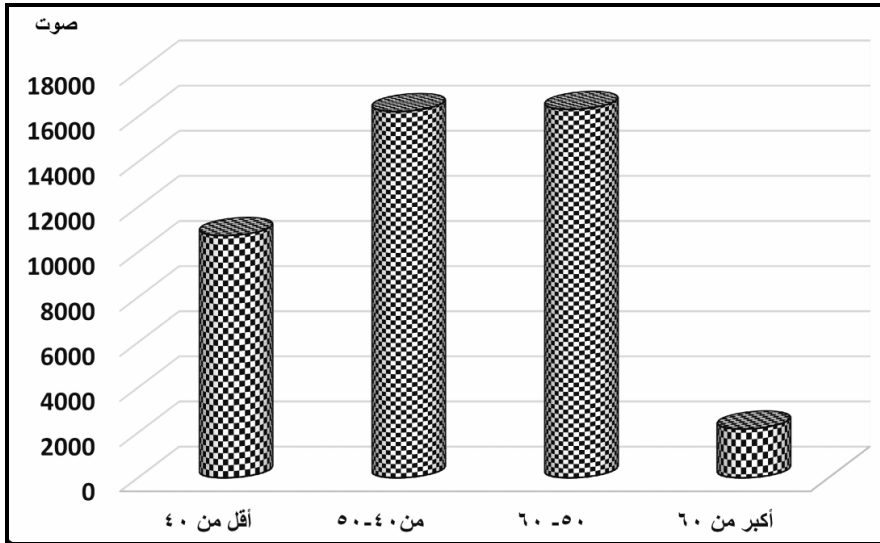
يوضح الجدول (٢٨) والشكل (٣٨) تصويت الناخبين تبعاً لأعمار المرشحين، فقد حظي المرشحون في العقد السادس من العمر على أعلى نسبة تصويت بين الفئات العمرية الأخرى للمرشحين على مستوى دائرة مدينة منوف، حيث بلغت نسبة المصوتين لهم نحو ٣٥,٩% من إجمالي عدد المصوتين، تلتها بفارق ضئيل جداً الفئة العمرية الأقل أو المرشحين في العقد الخامس من العمر، بنسبة ٣٥,٧% من المصوتين، ثم الفئة العمرية في العقد الرابع من العمر بنسبة ٢٤% من المصوتين تقريباً. بينما كانت الفئة الأكبر عمراً هي الأقل في نسبة الدعم التصويتي بنسبة ٥% من المصوتين تقريباً.

جدول (٢٨) : توزيع الأصوات على الفئات العمرية للمرشحين
في دائرة مدينة منوف بالجولة الأولى.

الفئة العمرية للمرشحين	عدد المصوتين بمدينة منوف	%	عدد المصوتين بمدينة سرس الليان	%	الإجمالي	%
أقل من ٤٠	٨٣٢٨	٣١	٢٤٠٧	١٢,٨	١٠٧٣٥	٢٣,٦
من ٤٠-٥٠	١٠٧١٩	٤٠	٥٥١٣	٢٩,٢	١٦٢٣٢	٣٥,٧
٥٠-٦٠	٧٣٨٨	٢٧,٤	٨٩٣٧	٤٧,٥	١٦٣٢٥	٣٥,٩
أكبر من ٦٠	٢٤٠	٠,٨	١٩٢١	١٠,١	٢١٦١	٤,٧
	٢٦٦٧٥	١٠٠	١٨٧٧٨	١٠٠	٤٥٤٥٣	١٠٠

المصدر:

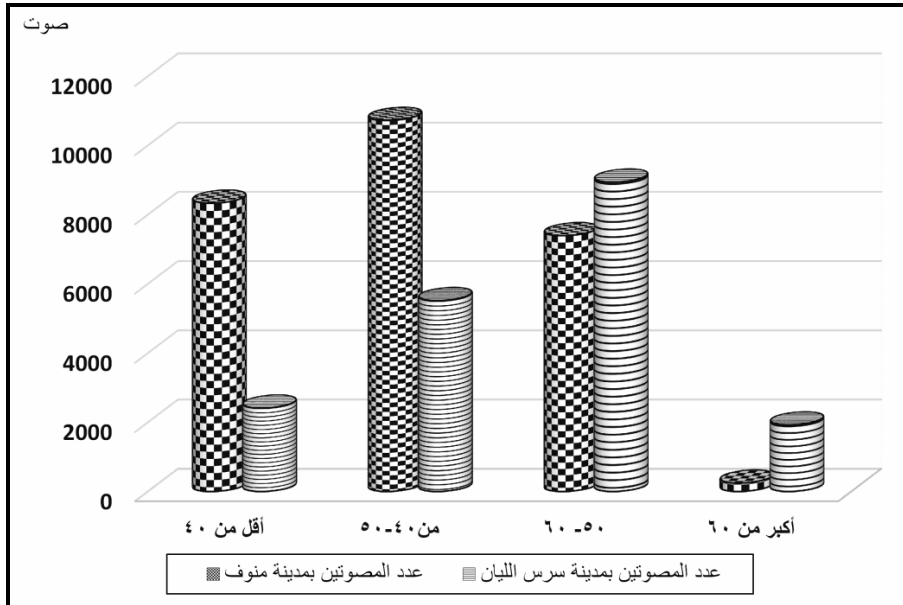
- الموقع الرسمي للهيئة الوطنية للانتخابات (<https://parliament2015.elections.eg/>).
- النسب من حساب الباحث.



شكل (٣٨) : توزيع المصوتين على الفئات العمرية للمرشحين
بدائرة مدينة منوف بالجولة الأولى.

تباينت تفضيلات المصوتين بين شطري الدائرة، فقد حظى المرشحون في الفئات العمرية الأصغر بأكثر دعم تصويتي من قبل المصوتين في مدينة منوف، كما يتضح من الشكل (٣٩)، حيث ذهبت ٤٠% من أصوات مدينة منوف للمرشحين في العقد الخامس من العمر، مقابل ٣١% ذهبت للمرشحين في العقد الرابع من العمر، بينما تضاعف الدعم التصويتي للمرشحين بالعقد السابع من العمر بين المصوتين بمدينة منوف.

وفي مدينة سرس الليان حظى المرشحون في العقد السادس من العمر على أعلى نسبة دعم تصويتي بلغت ٤٧,٥%، تلاهم المرشحون في العقد الخامس بنسبة ٢٩%، ثم المرشحون في العقد الرابع بنسبة ١٣% تقريباً، وأخيراً حصل المرشحون في العقد السابع على ١٠% من الأصوات بمدينة سرس الليان.



شكل (٣٩) : توزيع المصوتين على الفئات العمرية للمرشحين

بشطري دائرة مدينة منوف بالجولة الأولى.

ج- مؤهل المرشح:

فضل المصوتون بدائرة مدينة منوف المرشحين ذوي المؤهلات العالية، كما يتضح من الجدول (٢٩) والشكل (٤٠)، حيث صوت لهم نحو ٩٧% من المصوتين، بينما لم يصوت

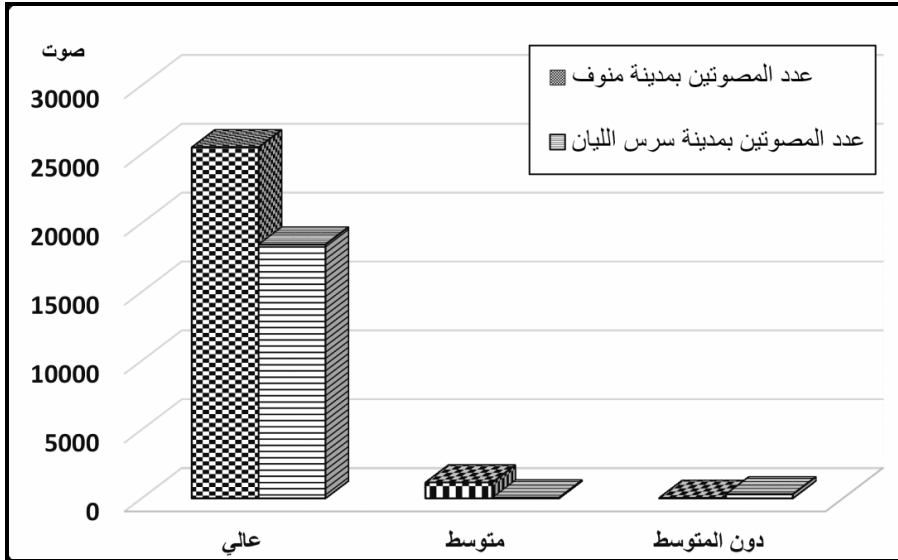
للمرشحين ذوي المؤهلات المتوسطة سوى ٢,٦%، وأقل من ١% لأصحاب المؤهلات دون المتوسطة. ولا توجد فروق مكانية كبيرة بين شطري الدائرة في هذا الصدد.

جدول (٢٩) : توزيع الأصوات تبعاً لمؤهلات المرشحين في دائرة مدينة منوف بالجولة الأولى.

مؤهل المرشحين	عدد المصوتين بمدينة منوف %	عدد المصوتين بمدينة سرس الليان %	الإجمالي %
عالي	٩٥,٦	٩٨,١	٩٦,٦
متوسط	٤,٣	٠,٣	٢,٦
دون المتوسط	٠,١	١,٦	٠,٧
الإجمالي	٢٦٦٧٥	١٨٧٧٨	٤٥٥٥٣

المصدر:

- الموقع الرسمي للهيئة الوطنية للانتخابات (<https://parliament2015.elections.eg/>).
- النسب من حساب الباحث.



شكل (٤٠) : توزيع الأصوات تبعاً لمؤهلات المرشحين بدائرة مدينة منوف بالجولة الأولى.

النتائج والتوصيات:

- لعل من أهم نتائج البحث ما يلي:
 - تميز التوزيع الجغرافي للناخبين على مدينتي منوف وسرس الليان بعدم التوازن، حيث ضمت الأولى قرابة ٦٣% منهم، مقابل ٣٧% للثانية، الأمر الذي أسهم في تعزيز حالة الاستقطاب المكاني بين شطري الدائرة، حيث أظهرت الدراسة الميدانية حالة الاستقطاب التي تعود لعقود مضت.
 - إفقر توزيع الناخبين على المراكز الانتخابية بالدائرة للعدالة المكانية، مما إنعكس على متوسط حجم المركز الانتخابي، الذي بلغ في الأولى ما يعادل ثلاثة أمثال حجمه في الثانية تقريباً.
 - تميز توزيع الناخبين على اللجان الفرعية بدائرة مدينة منوف بالعدالة المكانية، غير أن قلة عدد المراكز الانتخابية بمدينة منوف قد أدى إلى تكديس اللجان الفرعية داخل المراكز الانتخابية بها عكس الحال بمدينة سرس الليان.
 - لم يتناسب التوزيع الجغرافي للمرشحين على شطري الدائرة مع التوزيع الجغرافي للناخبين، حيث قابل كل مرشح بمدينة منوف ٧,٨ ألف ناخب، مقابل نحو ٥,١ ألف ناخب/مرشح بمدينة سرس الليان.
 - تباين الإقبال على التصويت بين شطري الدائرة، فقد تفوقت مدينة سرس الليان على مدينة منوف في الجولتين الانتخابيتين.
 - أوضحت الدراسة الميدانية أن نحو ٣١% من المبحوثين صوتوا بدافع مساندة المرشح الذي ينتمي لمدينتهم، بينما تمثل الدافع عند نحو ٢٨% من المبحوثين في الرغبة في التغيير، وصوت نحو ٢٢% إستجابة للوازع الديني، في حين صوت نحو ١٩% بدافع وطني.
 - توجد علاقة عكسية - وإن كانت ضعيفة - بين حجم الدائرة ونسبة التصويت.
 - أثرت أحجام المراكز الانتخابية بالدائرة على نسبة التصويت، وهناك علاقة عكسية قوية بين المتغيرين، حيث بلغ معامل الارتباط بينهما -٠,٧٤١- بالجولة الأولى و-٠,٨٤٢- بجولة الإعادة.
 - أثر عامل الجوار بشدة على سلوك المصوتين بالجولة الأولى، حيث صوت نحو ٨٧% من المصوتين بمدينة منوف لصالح المرشحين الذين ينتمون بحكم المولد للمدينة ذاتها،

- بينما صوت نحو ١٣% من المصوتين بالمدينة ذاتها لمرشحين ينتمون بحكم المولد لمدينة سرس الليان، وعلى الجانب الآخر صوت نحو ٩١% من المصوتين بمدينة سرس الليان لمرشحين ينتمون بحكم المولد للمدينة ذاتها، بينما صوت ٩% من المصوتين بالمدينة ذاتها لمرشحين ينتمون بحكم المولد لمدينة منوف، وهي ظاهرة تعكس تأثيراً جلياً لعامل الجوار، ولحالة الاستقطاب المكاني التي تتميز بها المدينتين.
- أثر عامل الجوار بشدة على سلوك المصوتين في جولة الإعادة، حيث صوت نحو ٨٣,٥% من المصوتين بمدينة منوف للمرشح الذي ينتمي بحكم المولد للمدينة ذاتها، بينما صوت ١٦,٥% من المصوتين بالمدينة ذاتها للمرشح الذي ينتمي بحكم المولد لمدينة سرس الليان، وصوت نحو ٨٩,٥% من المصوتين بمدينة سرس الليان للمرشح الذي ينتمي بحكم المولد للمدينة ذاتها، بينما صوت ١٠,٥% من المصوتين بالمدينة ذاتها للمرشح الذي ينتمي بحكم المولد لمدينة منوف.
- أن نحو ٩٤% من الأصوات الإضافية التي حصل عليها بجولة الإعادة المرشح المنتمي بحكم المولد لمدينة منوف قد جاءت من مصوتين ينتمون للمدينة ذاتها، مقابل نحو ٦% من تلك الأصوات الإضافية قد جاءت من مصوتين ينتمون لمدينة سرس الليان، وأن نحو ٨٢% من الأصوات الإضافية التي حصل عليها بجولة الإعادة المرشح الذي ينتمي بحكم المولد لمدينة سرس الليان قد جاءت من مصوتين ينتمون للمدينة ذاتها، مقابل نحو ١٨% قد جاءت من مصوتين ينتمون لمدينة منوف، وهو ما يعكس التصويت الاستراتيجي، حيث صوت غالبية المصوتين في جولة الإعادة بكلا المدينتين لمرشح ليس هو خيارهم الأول، فلو كان هو خيارهم الأول لصوتوا له من الجولة الأولى، ولكنهم في جولة الإعادة صوتوا له ربما خشية أن يفوز بالمقعد النيابي المرشح المنتمي للمدينة الأخرى.
- أن ثلثي المرشحين كانوا من المستقلين، مقابل الثلث من الحزبيين، وقد صوت نحو ٦٩% من المصوتين في الجولة الأولى للمستقلين، بينما صوت نحو ٣١% للحزبيين، وتفوقت قدرة المرشح المستقل على حشد المصوتين على قدرة المرشح الحزبي، فقد بلغت نحو ٢,٩ ألف مصوت/مرشح للمستقلين، مقابل نحو ٢,٣ ألف مصوت/مرشح للحزبيين.
- أوضحت الدراسة الميدانية ضعف تأثير الأحزاب على السلوك التصويتي بالدائرة، فقد مثل المنتمون لها نحو ٣% من المبحوثين، وأن نحو ٨٠% من المنتميين لأحزاب لا

يلتزمون بالتصويت لمرشح الحزب الذي ينتمون إليه، مما يعني أن غالبية الأصوات التي حصدها الحزبيون بتلك الدائرة لم تكن جراء الولاء الحزبي للمصوتين المنتمين لأحزاب هؤلاء المرشحين، بل إن غالبيتها ناتج عن أسباب أخرى أغلبها عامل الجوار والتعصب المكاني، مما يوضح أن صغر حجم الدائرة الانتخابية يصب في صالح المستقلين.

- حظي المرشحون في العقد السادس من العمر على أعلى نسبة تصويت بين الفئات العمرية للمرشحين، حيث صوت لهم نحو ٣٦% من المصوتين، تلاهم المرشحون في العقد الخامس بفارق ضئيل جداً، ثم حصل المرشحون في العقد الرابع من العمر على نسبة ٢٤% من أصوات المصوتين تقريباً. بينما كانت الفئة الأكبر عمراً هي الأقل في نسبة الدعم التصويتي بنسبة ٥% من المصوتين تقريباً.
- صوت نحو ٩٧% من المصوتين للمرشحين ذوي المؤهلات العليا، بينما لم يصوت للمرشحين ذوي المؤهلات المتوسطة سوى ٢,٥%، وأقل من ١% صوتوا لأصحاب المؤهلات دون المتوسطة.

من كل ما سبق يوصي البحث بما يلي:

- ضرورة إعادة توزيع المراكز الانتخابية بالدائرة لتحقيق العدالة المكانية بين مدينتي منوف ورسس اللبان.
- يفضل مضاعفة أعداد المراكز الانتخابية واللجان الفرعية بالدائرة لمعالجة مشكلة تضخم أحجامها، وخاصة بمدينة منوف.
- وضع خطة مبرمجة للتوعية الإعلامية والسياسية بهدف تخفيف حدة الاستقطاب المكاني بين المدينتين في الانتخابات البرلمانية لما لها من تأثير سلبي يفضي إلى التصويت غير الصادق أو التكتيكي.
- تحتاج الأحزاب السياسية لبرامج عمل جادة على الصعيد المحلي، إذا ما أرادت أن تقوم لها قائمة، وهو أمر مهم على المستوى القومي، حتى لا يكون هنالك مجلساً نيابياً يغلب على تكوينه النواب المستقلون، الذين يتمثل شغلهم الشاغل غالباً في الحصول على الخدمات لدوائهم، مما يؤثر بالسلب على الدور الرقابي والتشريعي للمجلس النيابي.

الملاحق

ملحق (1)

جامعة المنوفية

كلية الآداب

قسم الجغرافيا

استمارة استبيان لدراسة السلوك التصويتي في انتخابات مجلس النواب

بدائرة مدينة منوف عام ٢٠١٥.

(مع التأكيد على سرية البيانات، وألا تستخدم إلا لغرض البحث العلمي)

البيانات الشخصية:

الاسم (إختياري):

السن.....

النوع: ذكر () أنثى () الديانة: مسلم () مسيحي ()

الحالة الإجتماعية:

أعزب () متزوج () مطلق () أرمل ()

الحالة التعليمية:

أمي () يقرأ ويكتب () مؤهل دون المتوسط ()

مؤهل متوسط () مؤهل عالي ()

الحالة العملية:

في مراحل التعليم () بدون عمل () صاحب عمل () فلاح ()

عامل أو حرفي () موظف حكومي () موظف بالقطاع الخاص ()

على المعاش () أخرى (تذكر).....

متوسط الدخل الشهري للأسرة:

- () أقل من ألف جنيه () من ألف إلى ألفي جنيه
() من ألفين إلى ثلاثة آلاف جنيه () من ثلاثة إلى أربعة آلاف جنيه
() من أربعة إلى خمسة آلاف جنيه () خمسة آلاف جنيه فأكثر

السلوك التصويتي: إختيار الإجابة التي تناسبك

- ما هي أسباب مشاركتك التصويتية؟
واجب وطني () مساندة ابن البلد () الوازع الديني ()
الولاء الحزبي () الرغبة في التغيير ()
هل تنتمي لحزب سياسي؟
نعم () لا ()
- في حالة الإجابة بنعم، هل تلتزم بالتصويت لمرشح الحزب الذي تنتمي إليه إن وجد؟
نعم () لا () حسب شخصية المرشح ()
- هل كان المركز الانتخابي الذي أدليت بصوتك فيه بعيد عن محل اقامتك؟
نعم () لا () إلى حد ما ()
- هل وجدت زحاماً أمام المركز الانتخابي عند الإدلاء بصوتك؟
نعم () لا () إلى حد ما ()
- هل واجهت مشكلات أثناء المشاركة التصويتية؟
نعم () لا ()
في حال الاجابة بنعم فما هي ؟

.....
.....
.....

شكراً لحسن تعاونكم،

الباحث

ملحق (٢) : المراكز الانتخابية بمدينة منوف.

مقر المركز الانتخابي	عدد الناخبين*	%	من متوسط الدائرة	من متوسط المحافظة	من المتوسط القومي
مدرسة فاطمة الزهراء الإبتدائية بمنوف	٦٠٠٧	٨,٥	١٥٦,٩	١٢٧,٨	١١٩,٨
مدرسة منوف الثانوية الصناعية للبنات	٥٦٤٥	٨,٠	١٤٧,٥	١٢٠,١	١١٢,٦
مدرسة منوف الثانوية التجارية للبنات	٦٧٧٩	٩,٦	١٧٧,١	١٤٤,٢	١٣٥,٢
مدرسة الشهيد النقيب أحمد عبد السلام سلامة	٧٨٦٨	١١,١	٢٠٥,٥	١٦٧,٤	١٥٧,٠
مدرسة منوف للتعليم الأساسي	٤٤٥٤	٦,٣	١١٦,٣	٩٤,٧	٨٨,٨
مدرسة الشهيد طيار محمد جادو للبنات	٧٠٨٠	١٠,٠	١٨٥,٠	١٥٠,٦	١٤١,٢
المدرسة الإبتدائية الجديدة بنين بمنوف	٦٧٤٤	٩,٥	١٧٦,٢	١٤٣,٤	١٣٤,٥
المدرسة الإعدادية الحديثة بنات بمنوف	٧٨٩٣	١١,٢	٢٠٦,٢	١٦٧,٩	١٥٧,٥
الإدارة الزراعية بمنوف	٦١٧٠	٨,٧	١٦١,٢	١٣١,٢	١٢٣,١
المدرسة الثانوية التجارية المشتركة بمنوف	٦٥٤٨	٩,٣	١٧١,١	١٣٩,٣	١٣٠,٦
مدرسة التحرير والأزهار بمدينة منوف	٥٠٨٠	٧,٢	١٣٢,٧	١٠٨,٠	١٠١,٣
الإجمالي	٧٠٢٦٨	١٠٠			

المصدر:

* الموقع الرسمي للهيئة الوطنية للانتخابات (<https://parliament2015.elections.eg/>).

- النسب من حساب الباحث.

ملحق (٣) : المراكز الانتخابية بمدينة سرس الليان.

مقر المركز الانتخابي	عدد الناخبين*	%	% من متوسط الدائرة	% من متوسط المحافظة	% من المتوسط القومي
مدرسة الاتحاد الابتدائية	٣٤٤٥	٨,٤	٩٠	٧٣	٦٨
الجمعية التعاونية الزراعية	٢٣٠٧	٥,٦	٦٠	٤٩	٤٦
النادي الرياضي	٣٦٦٩	٩	٩٥	٧٨	٧٣
المدرسة الثانوية التجارية	١٩٨٨	٤,٨	٥١	٤٢	٣٩
مدرسة علي بن ابي طالب الابتدائية	١٩٥٢	٤,٧	٥١	٤١	٣٨
مدرسة السلام الابتدائية	٢٨٦٤	٧	٧٤	٦٠	٥٧
مدرسة الشهيد الجندي الاعدادية	١٨٦٤	٤,٥	٤٨	٣٩	٣٧
مدرسة النصر الابتدائية	١٨٧٣	٤,٥	٤٨	٣٩	٣٧
مدرسة عبده حمزه الابتدائية	١٧٩٢	٤,٤	٤٦	٣٨	٣٥
مدرسة الشهيد المالكي للتعليم الاساسي	٢٥٤٧	٦,٢	٦٦	٥٤	٥٠
جمعية تنمية المجتمع بمبنى الشئون الاجتماعية	٢٤٧٦	٦	٦٤	٥٢	٤٩
مدرسة الشهيد طيار محمود عزت الثانوية	١٧٦٢	٤,٣	٤٦	٣٧	٣٥
مدرسة مصطفى كامل الابتدائية	١٩٠٢	٤,٦	٤٩	٤٠	٣٧
مدرسة سعد زغلول الابتدائية	٢٠٩٥	٥,١	٥٤	٤٤	٤١
مدرسة الشهيد هشام قنديل الاعدادية	٢٣٨٣	٥,٨	٦٢	٥٠	٤٧
المدرسة الاعدادية بنات	١٩٢٠	٤,٧	٥٠	٤٠	٣٨
مدرسة أحمد غانم الاعدادية	١٨٣٨	٤,٥	٤٨	٣٩	٣٦
مدرسة محمد فريد الابتدائية	٢٠٤٧	٥	٥٣	٤٣	٤٠
الاجمالي	٤٠٧٢٤	١٠٠			

المصدر:

- * الموقع الرسمي للهيئة الوطنية للانتخابات (<https://parliament2015.elections.eg/>).
 - من تجميع وتصنيف الباحث اعتماداً على توزيع اللجان الفرعية.

ملحق (٤) : التصويت بمدينة منوف بالجولة الأولى.

م	المرشح/اللجنة	١	٢	٣	٤	٥	٦
1	محمد فتحي احمد الهوارى	١٩٥	١٦٩	١٧٢	٢٧٠	٢٦٥	١٩٢
2	اسامه انس حسين شرشر	٣٠	٣٤	٣٢	٤١	٣٨	٣٣
3	صبحى عبد السلام ابراهيم نوير	٣	٦	٢	٨	١٧	٧
4	محمد فوزى مصيلحى ابو شنب	٢٥	٢٢	٢٠	٢٣	٢٤	٥٣
5	محمد توفيق عبد الحميد عرفه	١٦٠	١٦٤	١٥٢	٢٤٠	٢٢١	١٩٢
6	محمد ابراهيم عبد الحميد عبد البارى	٧٣	٨٣	٧٩	٨٠	٨٨	٥٩
7	فريد امين عبد الحميد عبد الرحمن	١٨	٦	١	٤	١	٢
8	احمد سعد محمد قنديل	٢٦	٥٢	٤٧	٧١	٩٣	٤٧
9	صابر حسن احمد يوسف	١٣	٩	١٣	١٩	٢٨	٩
10	خليل محمد ابراهيم اسماعيل	٤	٤	٣	٦	٤	٥
11	شريف محمد كمال على ابو طالب	٢٧	١٨	٢٧	٣٠	٣٣	٢٨
12	شعبان اسماعيل محمد دنيا	٠	٤	٠	٠	١	١
13	سعيد على حامد البصال	٥٤	٦٣	٥٤	٧١	٨٧	٥٦
14	محمد ابراهيم لطفى موسى	١٨	١٧	٢٥	٣٩	٣٤	٣٦
15	مدحت درويش رجب عريق	١٦	١٣	١٩	١١	٨	١٣
16	محمد عاطف صلاح جمال الدين	٧٣	١٠٦	٩٩	١٠٥	١٢١	٩٨
17	محمد شفيق حسن عبد الله	١٤	١٤	١٦	١٧	٢٨	٢٠
	اجمالي الصحيحة	٧٤٩	٧٨٤	٧٦١	١٠٣٥	١٠٩١	٨٥١
	اجمالي الباطلة	٣٤	٤٤	٢٨	٤٢	٥٢	٤٠
	اجمالي المصوتين	٧٨٣	٨٢٨	٧٨٩	١٠٧٧	١١٤٣	٨٩١

المصدر:

* الموقع الرسمي للهيئة الوطنية للانتخابات (<https://parliament2015.elections.eg/>).

- من تجميع وتصنيف الباحث اعتماداً على توزيع اللجان الفرعية.

تابع ملحق (٤) : التصويت بمدينة منوف بالجولة الأولى.

م	المرشح/اللجنة	٧	٨	٩	١٠	١١	١٢
1	محمد فتحي احمد الهوارى	٢٠٤	١٨٠	٢٣٠	٢٥٢	٢٤٤	٣٢٩
2	اسامه انس حسين شرشر	٣٨	٣٥	٣٩	٥١	٣٥	٣٨
3	صبحى عبد السلام ابراهيم نويز	١١	٩	١	٩	٤	٥
4	محمد فوزى مصيلحى ابو شنب	٥٤	٦٧	٢٤	٣١	٣١	٩
5	محمد توفيق عبد الحميد عرفه	١٩٨	١٩١	٢٠٩	٢٢٩	٢١٩	١٨٥
6	محمد ابراهيم عبد الحميد عبد البارى	٦٠	٦٣	٩٤	٩٥	١٠٦	٥٥
7	فريد امين عبد الحميد عبد الرحمن	٥	٤	٢	٤	٧	٠
8	احمد سعد محمد قنديل	٥٢	٤٦	٤٦	٦٧	٥٩	٣٦
9	صابر حسن احمد يوسف	١٣	٨	٢٨	١٤	١٨	١١
10	خليل محمد ابراهيم اسماعيل	٥	١	١	٥	٢	١٥
11	شريف محمد كمال على ابو طالب	٢٤	٤٣	٢٧	٣٦	٢٤	٣٢
12	شعبان اسماعيل محمد دنيا	٢	٠	٢	٥	٠	٠
13	سعيد على حامد البصال	٤٥	٥٠	٥٤	٥٨	٨٢	٣٨
14	محمد ابراهيم لطفى موسى	٣٥	٣٣	٣٦	٢٢	٣٠	١٤
15	مدحت درويش رجب عريق	٧	١٠	٢٠	١٤	١٦	٦
16	محمد عاطف صلاح جمال الدين	١٠٧	١٠٠	١١٢	١٣٣	١٣٣	٤٧
17	محمد شفيق حسن عبد الله	٢٩	١٩	٢٢	١٧	١٥	١٧
	اجمالي الصحيحة	٨٨٩	٨٥٩	٩٤٧	١٠٤٢	١٠٢٥	٨٣٧
	اجمالي الباطلة	٣٩	٦٠	٦٠	٥٤	٥٤	٤٢
	اجمالي المصوتين	٩٢٨	٩١٩	١٠٠٧	١٠٩٦	١٠٧٩	٨٧٩

المصدر:

* الموقع الرسمي للهيئة الوطنية للانتخابات (<https://parliament2015.elections.eg/>).

- من تجميع وتصنيف الباحث اعتماداً على توزيع اللجان الفرعية.

تابع ملحق (٤) : التصويت بمدينة منوف بالجولة الأولى.

م	المرشح/اللجنة						
1	٢٤٥	٢٢٠	٢٠٥	٢٠٣	٢٠٥	٢٩٢	محمد فتحى احمد الهوارى
2	٣١	٣٨	٣٦	٥٣	٤٦	٤٣	اسامه انس حسين شرشر
3	٥	٥	٩	٥	٦	٦	صبحى عبد السلام ابراهيم نوير
4	٣٠	٣٠	٢٨	٢٣	٣١	١٩	محمد فوزى مصيلحى ابو شنب
5	١٤٩	١٥٩	١٨٤	٢٠٢	٢١٣	١٧٦	محمد توفيق عبد الحميد عرفه
6	٧٣	٥٦	٨٠	٩١	٨٣	٦٢	محمد ابراهيم عبد الحميد عبد البارى
7	٥	٦	٠	٤	٠	٥	فريد امين عبد الحميد عبد الرحمن
8	٨٤	٧٣	٦١	٤٥	٥٨	٤٥	احمد سعد محمد قنديل
9	١٨	١٧	٢٤	٢٤	١٨	١١	صابر حسن احمد يوسف
10	٢٧	٩	٧	٣	٥	١٤	خليل محمد ابراهيم اسماعيل
11	٢٠	١٦	١٨	٢٢	١٥	٣٢	شريف محمد كمال على ابو طالب
12	٠	٢	١	١	٠	٠	شعبان اسماعيل محمد دنيا
13	٤٩	٤٠	٧٢	٨٢	٥٦	٣٧	سعيد على حامد البصال
14	٢٥	٣٠	٢٤	٢٢	٢٨	٢٣	محمد ابراهيم لطفى موسى
15	٨	١٩	١٣	١٥	١٤	٣	مدحت درويش رجب عزيق
16	٩٣	٨٢	١٠٦	١١٠	١١٧	٥٢	محمد عاطف صلاح جمال الدين
17	١٧	٢١	١٥	١٧	٢٣	٢٥	محمد شفيق حسن عبد الله
	٨٧٩	٨٢٣	٨٨٣	٩٢٢	٩١٨	٨٤٥	اجمالي الصحيحة
	٣٦	٣٨	٤٢	٥٠	٤٤	٣٨	اجمالي الباطلة
	٩١٥	٨٦١	٩٢٥	٩٧٢	٩٦٢	٨٨٣	اجمالي المصوتين

المصدر:

* الموقع الرسمي للهيئة الوطنية للانتخابات (<https://parliament2015.elections.eg/>).

- من تجميع وتصنيف الباحث اعتماداً على توزيع اللجان الفرعية.

تابع ملحق (٤) : التصويت بمدينة منوف بالجولة الأولى.

م	المرشح/اللجنة	١٩	٢٠	٢١	٢٢	٢٣	٢٤
1	محمد فتحى احمد الهوارى	٢١٦	٢٢٦	١٨٧	٢٠٩	١٤٤	١٥٤
2	اسامه انس حسين شرشر	٢٧	٣٧	٤١	٣٠	٣١	٣٣
3	صبحى عبد السلام ابراهيم نويز	٥	٨	١	٤	٥	٦
4	محمد فوزى مصيلحى ابو شنب	٣١	٤٢	٥٤	٣٧	٢٠	٣٤
5	محمد توفيق عبد الحميد عرفه	١٦٩	١٩٩	٢٠٤	٢٠٢	١٥٧	١٤٧
6	محمد ابراهيم عبد الحميد عبد البارى	٨٠	٩٣	١٢٠	١٠٩	٨١	٨١
7	فريد امين عبد الحميد عبد الرحمن	٣	٤	٤	٧	٤	٠
8	احمد سعد محمد قنديل	٩٣	٥٧	٥٢	٤٨	٤٧	٣٦
9	صابر حسن احمد يوسف	١٥	١٥	٢٦	١٤	١٤	١٤
10	خليل محمد ابراهيم اسماعيل	١٨	٥	٥	٥	٦	١٨
11	شريف محمد كمال على ابو طالب	١٥	٣١	٣٨	٣٢	١٥	١٦
12	شعبان اسماعيل محمد دنيا	١	١	٠	٠	٠	٠
13	سعيد على حامد البصال	٤٨	٦٠	٧٨	٩٧	٤٤	٥٢
14	محمد ابراهيم لطفى موسى	٣٦	٣٨	٣٣	٤٤	٢٠	٢٢
15	مدحت درويش رجب عريق	١٣	١٢	١٣	٢١	١١	١١
16	محمد عاطف صلاح جمال الدين	٧١	١٠٣	١٢٠	١٣١	٦٨	٨٦
17	محمد شفيق حسن عبد الله	١٧	٢٥	٣١	١٢	١٠	١٦
	اجمالي الصحيحة	٨٥٨	٩٥٦	١٠٠٧	١٠٠٢	٦٧٧	٧٢٦
	الباطلة	٥٢	٥٧	٦٧	٥٤	٦٢	٤٢
	اجمالي المصوتين	٩١٠	١٠١٣	١٠٧٤	١٠٥٦	٧٣٩	٧٦٨

المصدر:

* الموقع الرسمي للهيئة الوطنية للانتخابات (<https://parliament2015.elections.eg/>).

- من تجميع وتصنيف الباحث اعتماداً على توزيع اللجان الفرعية.

تابع ملحق (٤) : التصويت بمدينة منوف بالجولة الأولى.

م	المرشح/اللجنة	٢٥	٢٦	٢٧	٢٨	٢٩	٣٠
1	محمد فتحي احمد الهوارى	١٤٨	٢١٩	٢٠٧	١٦٤	٢١٦	٢١٠
2	اسامه انس حسين شرشر	٢٦	٣٠	٣٨	٢٨	٤٣	٤٤
3	صبحى عبد السلام ابراهيم نوير	٣	٣٠	١٠	٦	٤	٩
4	محمد فوزى مصيلحى ابو شنب	٣١	١٨	١٩	٢٨	٣٩	٥٢
5	محمد توفيق عبد الحميد عرفه	١٥٠	١٧٢	١٩٥	١٩٦	٢٠٤	٢٠٦
6	محمد ابراهيم عبد الحميد عبد البارى	٩٦	٨٧	١١٤	٨١	١٢٠	١٢٩
7	فريد امين عبد الحميد عبد الرحمن	٥	١	٤	٢	٣	٤
8	احمد سعد محمد قنديل	٤٠	٤٦	٥٦	٥٣	٤٧	٤٨
9	صابر حسن احمد يوسف	١٥	٨	١٢	١٣	٢٤	٢٢
10	خليل محمد ابراهيم اسماعيل	٩	٥	٠	٣	٩	٦
11	شريف محمد كمال على ابو طالب	١٩	٢٥	٢٤	٢٤	٣١	٣٢
12	شعبان اسماعيل محمد دنيا	٠	٠	٤	١	٣	٢
13	سعيد على حامد البصال	٤٥	٤٨	٥٤	٧٠	٧٦	٦٠
14	محمد ابراهيم لطفى موسى	٢٩	٣٦	٢٥	٣٨	٤٥	٣٥
15	مدحت درويش رجب عريق	١٣	١٢	١٥	١١	١٠	١٢
16	محمد عاطف صلاح جمال الدين	٨٥	٨١	٩٦	١٠٦	١٠٧	١٠٩
17	محمد شفيق حسن عبد الله	١٨	١٧	١٨	١٧	٢٧	٢٢
	اجمالي الصحيحة	٧٣٢	٨٣٥	٨٩١	٨٤١	١٠٠٨	١٠٠٢
	اجمالي الباطلة	٣٨	٤٩	١٠	٢٧	٥١	٣٤
	اجمالي المصوتين	٧٧٠	٨٨٤	٩٠١	٨٦٨	١٠٥٩	١٠٣٦

المصدر:

* الموقع الرسمي للهيئة الوطنية للانتخابات (<https://parliament2015.elections.eg/>).

- من تجميع وتصنيف الباحث اعتماداً على توزيع اللجان الفرعية.

ملحق (٥) : التصويت بمدينة سرس الليان بالجولة الأولى.

م	المرشح /اللجنة	٣١	٣٢	٣٣	٣٤	٣٥	٣٦	٣٧
1	محمد فتحى احمد الهوارى	٥٨	٥٨	٧٩	٥٨	٥٩	٥٦	٥٥
2	اسامه انس حسين شرشر	١٩٢	٢١٧	٣١٣	٢١٧	٢٢٦	٢٤٧	٢٤٧
3	صبحى عبد السلام ابراهيم نوير	٦٧	٥١	٨٣	٤٨	٥٦	١٢١	٧٤
4	محمد فوزى مصيلحى ابو شنب	١	١	٠	٠	٢	٣	٠
5	محمد توفيق عبد الحميد عرفه	٥	٣	٥	٤	٤	٤	١
6	محمد ابراهيم عبد الحميد عبد البارى	١	٨	١	٣	٤	٢	٣
7	فريد امين عبد الحميد عبد الرحمن	٦٦	٥٧	٧٠	١٩	٢٠	٣٥	٣٧
8	احمد سعد محمد قنديل	٧	٢	٨	٤	١٠	٥	١
9	صابر حسن احمد يوسف	٢١٣	١٨٥	٣٠٢	٢٠٤	٢٠٥	٣٣١	٢٩٦
10	خليل محمد ابراهيم اسماعيل	٦٥	٨٧	٧٢	٨٠	٨٢	٥٦	٦٥
11	شريف محمد كمال على ابو طالب	١	٠	٠	١	٢	٠	٣
12	شعبان اسماعيل محمد دنيا	١١	١٠	١٣	٧	٩	١٤	١٩
13	سعيد على حامد البصال	١	١	١	٠	٠	٢	٢
14	محمد ابراهيم لطفى موسى	٢	٠	٠	٠	٠	١	١
15	مدحت درويش رجب عريق	٢	١	٠	٠	٢	٣	١
16	محمد عاطف صلاح جمال الدين	٢	٧	٤	٣	٨	٥	٤
17	محمد شفيق حسن عبد الله	٧٧	٧٧	١٢٢	٩١	١٢٨	٧٩	٨٤
	اجمالي الصحيحة	٧٧١	٧٦٥	١٠٧٣	٧٣٩	٨١٧	٩٦٤	٨٩٣
	اجمالي الباطلة	٢٧	٣٣	٣٩	٣٠	٣٦	٣٠	٣١
	اجمالي المصوتين	٧٩٨	٧٩٨	١١١٢	٧٦٩	٨٥٣	٩٩٤	٩٢٤

المصدر:

* الموقع الرسمي للهيئة الوطنية للانتخابات (<https://parliament2015.elections.eg/>).

- من تجميع وتصنيف الباحث اعتماداً على توزيع اللجان الفرعية.

تابع ملحق (٥) : التصويت بمدينة سرس الليان بالجولة الأولى.

م	المرشح / اللجنة	٣٨	٣٩	٤٠	٤١	٤٢	٤٣	٤٤
1	محمد فتحى احمد الهوارى	١٣٥	٦٣	٤١	٥٧	٤١	٧٩	٦٠
2	اسامه انس حسين شرشر	٤٤٨	٢٧١	٢٧٥	٢١٩	٢٦٥	٣٠٨	٢٢١
3	صبحى عبد السلام ابراهيم نوير	٦٤	٥٥	٣٢	٥٩	٦٠	٧١	٦٣
4	محمد فوزى مصيلحى ابو شنب	٠	١	٥	٧	٠	٤	٠
5	محمد توفيق عبد الحميد عرفه	٥	٥	٦	٣	١	٣	٢
6	محمد ابراهيم عبد البارى	١	٢	٣	٢	٥	١	٢
7	فريد امين عبد الحميد	٤٥	١١٩	١٠٩	٣٢	٢٠٣	٦٠	٢٤
8	احمد سعد محمد قنديل	٤	٢	٥	٢	٨	٨	٥
9	صابر حسن احمد يوسف	٣٥٨	١٩٥	١٦٢	٢٠٦	٢٢٧	٣٤٢	٢٧٥
10	خليل محمد ابراهيم اسماعيل	٩٩	٨٥	٩٧	٦٥	٢٠٥	١٠٠	٤٤
11	شريف محمد كمال على ابو طالب	٢	٢	٢	٢	١	١	١
12	شعبان اسماعيل محمد دنيا	١٩	٤	١١	١٣	٩	١٦	١٤
13	سعيد على حامد البصال	١	١	٢	١	٠	٠	١
14	محمد ابراهيم لطفى موسى	٠	٠	١	٠	٠	٠	٠
15	مدحت درويش رجب عريق	١	٢	٣	٢	٣	٠	٠
16	محمد عاطف صلاح جمال الدين	٤	٦	٩	٤	١٣	٣	٢
17	محمد شفيق حسن عبد الله	١٥٣	١١٢	١١١	١٠٤	١٦١	١٢٦	٧٠
	اجمالي الصحيحة	١٣٣٩	٩٢٥	٨٧٤	٧٧٨	١٢٠٢	١١٢٢	٧٨٤
	اجمالي الباطلة	٧٧	٣٢	٣٧	٢٦	٥٠	٢٧	٣٩
	اجمالي المصوتين	١٤١٦	٩٥٧	٩١١	٨٠٤	١٢٥٢	١١٤٩	٨٢٣

المصدر :

* الموقع الرسمي للهيئة الوطنية للانتخابات (<https://parliament2015.elections.eg/>).

- من تجميع وتصنيف الباحث اعتماداً على توزيع اللجان الفرعية.

تابع ملحق (٥) : التصويت بمدينة سرس بالجولة الأولى.

ك	المرشح / اللجنة	٤٥	٤٦	٤٧	٤٨	٤٩	٥٠
1	محمد فتحي احمد الهوارى	٣٥	٣٠	٥٢	١٠٨	٤٠	٤٠
2	اسامه انس حسين شرشر	٢٢٧	١٨١	٢٨٠	٢٣٥	٢٢٤	٢٤٢
3	صبحى عبد السلام ابراهيم نويز	٧٣	٢٦٤	١٣٠	٨٤	٨٤	٨٦
4	محمد فوزى مصيلحى ابو شنب	١	٢	٥	٢	٠	١
5	محمد توفيق عبد الحميد عرفه	٩	٤	٦	٨	٥	٢
6	محمد ابراهيم عبد الحميد عبد البارى	١	٤	٢	١	٤	١
7	فريد امين عبد الحميد عبد الرحمن	٢٩	٢٤	٣٤	٢٦	٨٦	٦٤
8	احمد سعد محمد قنديل	٤	٥	٦	٣	٦	٤
9	صابر حسن احمد يوسف	٣٠٤	٣٥٠	٣٧٣	٢٤٨	١٨٠	٢٤٢
10	خليل محمد ابراهيم اسماعيل	٦٠	٥٣	١٢٠	٩٤	١١٩	١٣٤
11	شريف محمد كمال على ابو طالب	٣	٠	٠	٠	٠	٠
12	شعبان اسماعيل محمد دنيا	١١	٨٩	٤	٦	٧	١٠
13	سعيد على حامد البصال	١	٠	٠	٠	٢	١
14	محمد ابراهيم لطفى موسى	٠	١	٢	٠	٠	١
15	مدحت درويش رجب عريق	٢	١	٢	١	٣	٠
16	محمد عاطف صلاح جمال الدين	٠	٦	٢٢	٤	١٣	١٢
17	محمد شفيق حسن عبد الله	١٠٠	٧٦	٧٦	٦٩	٨٠	٨٦
	اجمالي الصحيحة	٨٦٠	١٠٩٠	١١١٤	٨٨٩	٨٥٣	٩٢٦
	اجمالي الباطلة	٥١	٤٥	٣٣	٣٠	٦٠	٤١
	اجمالي المصوتين	٩١١	١١٣٥	١١٤٧	٩١٩	٩١٣	٩٦٧

المصدر:

* الموقع الرسمي للهيئة الوطنية للانتخابات (<https://parliament2015.elections.eg/>).

- من تجميع وتصنيف الباحث اعتماداً على توزيع اللجان الفرعية.

ملحق (٦) : التصويت بمدينة منوف بجولة الاعادة.

المرشح/اللجنة	محمد الهوارى	اسامه شرشر	الصحيحة	الباطلة	الحضور
1	515	72	587	34	621
2	463	118	581	40	621
3	492	97	589	34	623
4	763	110	873	32	905
5	742	131	873	43	916
6	602	114	716	49	765
7	593	127	720	37	757
8	560	135	695	42	737
9	678	111	789	54	843
10	696	113	809	55	864
11	696	126	822	46	868
12	636	109	745	38	783
13	641	111	752	32	784
14	634	127	761	58	819
15	576	132	708	41	749
16	576	131	707	48	755
17	604	104	708	47	755
18	608	103	711	25	736
19	638	122	760	37	797
20	641	116	757	50	807
21	625	170	795	47	842
22	629	143	772	61	833
23	458	99	557	31	588
24	458	107	565	30	595
25	460	111	571	31	602
26	554	81	635	26	661
27	569	108	677	40	717
28	532	93	625	42	667
29	582	149	731	43	774
30	605	157	762	52	814

المصدر:

* الموقع الرسمي للهيئة الوطنية للانتخابات (<https://parliament2015.elections.eg/>).

- من تجميع وتصنيف الباحث اعتماداً على توزيع اللجان الفرعية.

ملحق (٧) : التصويت بمدينة سرس اللبان بجولة الإعادة.

الاجمالي	الباطلة	الصحيحة	اسامه شرشر	محمد الهوارى	اللجنة/المرشح
754	26	728	640	88	31
106	17	89	6	83	32
1112	29	1083	953	130	33
808	27	781	708	73	34
880	18	862	771	91	35
880	28	852	740	112	36
856	21	835	740	95	37
1390	45	1345	1156	189	38
935	23	912	816	96	39
890	34	856	790	66	40
813	21	792	722	70	41
1174	22	1152	1057	95	42
1135	27	1108	984	124	43
826	19	807	721	86	44
863	20	843	767	76	45
979	20	959	875	84	46
1037	24	1013	920	93	47
947	16	931	777	154	48
880	57	823	750	73	49
920	28	892	791	101	50

المصدر:

- * الموقع الرسمي للهيئة الوطنية للانتخابات (<https://parliament2015.elections.eg/>).
- من تجميع وتصنيف الباحث اعتماداً على توزيع اللجان الفرعية.

المصادر والمراجع

أولاً: المصادر والمراجع العربية.

١. البرنامج الإنمائي للأمم المتحدة : المعجم العربي لمصطلحات الانتخابات، القاهرة، الطبعة الأولى، ٢٠١٤.
٢. الجريدة الرسمية : المرسوم بقانون رقم ١٢١ لسنة ٢٠١١ بتعديل احكام القانون رقم ٢٠٦ لسنة ١٩٩٠ في شأن تحديد الدوائر الانتخابية لمجلس الشعب ، العدد ٣٨ مكرر ب، ٢٦، سبتمبر ٢٠١١ .
٣. الجريدة الرسمية : قرار رئيس جمهورية مصر العربية بالقانون رقم ٢٠٢ لسنة ٢٠١٤، العدد ٥١ مكرر في ٢١ ديسمبر سنة ٢٠١٤.
٤. الجريدة الرسمية : قرار رئيس جمهورية مصر العربية بالقانون رقم ٨٨ لسنة ٢٠١٥ بتعديل بعض أحكام القرار بقانون رقم ٢٠٢ لسنة ٢٠٠٢ في شأن تقسيم دوائر انتخابات مجلس النواب، العدد ٢٨ تابع في ٩ يوليو سنة ٢٠١٥.
٥. الهيئة العامة لشئون المطابع الأميرية : القانون رقم ٢٠٦ لسنة ١٩٩٠ في شأن تحديد الدوائر الانتخابية لمجلس الشعب والمعدل بالقانون رقم ١٦٥ لسنة ٢٠٠٠ .
٦. الهيئة الوطنية للانتخابات: النتائج التفصيلية للجان الفرعية، دائرة مدينة منوف، [./https://parliament2015.elections.eg](https://parliament2015.elections.eg)
٧. ربا محمد أبو حطب : الانتخابات العامة في الضفة الغربية وقطاع غزة للسنوات ١٩٩٦ و٢٠٠٦- دراسة في الجغرافيا السياسية، ماجستير غير منشورة، قسم الجغرافيا، كلية الآداب، الجامعة الإسلامية بغزة، ٢٠١٢.
٨. سامح عبد الوهاب: الأبعاد الجيومكانية لانتخابات مجلس الشعب المصري عام ٢٠٠٥، الجمعية الجغرافية المصرية، سلسلة بحوث جغرافية، العدد الواحد والعشرين، ٢٠٠٨م.
٩. سفين جلال فتح الله: جغرافية الانتخابات البرلمانية في العراق لعام ٢٠١٠، مجلة جامعة كركوك للدراسات الانسانية، المجلد ٨ العدد ١، ٢٠١٣.
١٠. عاطف علي: المنهج المقارن مع دراسات تطبيقية، المؤسسة الجامعية للدراسات والنشر والتوزيع، الطبعة الأولى، بيروت، ٢٠٠٦.

١١. عبد العظيم أحمد عبد العظيم : تحليل جغرافي لانتخابات مجلس الشعب عام ٢٠١١- محافظة الأسكندرية نموذجا، المجلة الجغرافية العربية، الجمعية الجغرافية المصرية، العدد ٦٢، ج٢، ٢٠١٣.
١٢. غالب ناصر السعدون، قاسم نصيف جاسم الحداد : جغرافية الانتخابات بين النظرية والتطبيق- تركيا حالة تطبيقية، مجلة كلية المأمون الجامعة، العدد السادس والعشرون، ٢٠١٥.
١٣. مجيد حميد شهاب، حيدر عبد الأمير رزوق : التباين المكاني (الجغرافي) للمشاركة الانتخابية في محافظة كربلاء للدورتين الانتخابيتين ٢٠٠٥ و ٢٠١٠ البرلمانية- دراسة في جغرافية الانتخابات، دورية كلية الآداب، جامعة الكوفة، المجلد ٧، العدد ١٩، ٢٠١٤.
١٤. محمد محمود ابراهيم الديب : الجغرافيا السياسية -منظور معاصر ، القاهرة ، الأنجلو المصرية ، ٢٠٠٢ .
١٥. محمد محمود ابراهيم الديب: جغرافية الانتخابات: فحواها ومراميها ومناهجها، الجمعية الجغرافية المصرية، المجلة الجغرافية العربية، العدد ٥٩، الجزء الاول، ٢٠١٢.
١٦. محمود توفيق: منهجية البحث العلمي مع التطبيق على البحث الجغرافي، القاهرة، الأنجلو المصرية، ٢٠٠٧.
١٧. مديرية أمن المنوفية : بيان المرشحين لانتخابات مجلس النواب لعام ٢٠١٥ بدائرة مدينة منوف، بيانات غير منشورة.
١٨. مركز المعلومات ودعم اتخاذ القرار بمجلس الوزراء : دليل التقسيمات الإدارية بجمهورية مصر العربية، القاهرة، فبراير ٢٠١٤.

ثانياً: المراجع الأجنبية.

1. Adams, G. "Legislative Effects of Single-Member Vs. Multi-Member Districts" American Journal of Political Science, (1996), 40(1), 129-144.
2. Bartels,L"The Impact of Candidate Traits in American Presidential Elections"oxford university press,oxford,2002.
3. Civettini, A" Theories of Voting Behavior" In F. Moghaddam (Ed.), The SAGE Encyclopedia of political Behavior (pp. 899-902),(2017) SAGE Publications, Inc., <https://www.doi.org>.
4. Dikshit ,R "political geography ,A contemporary perspective" New Delhi,Taha,Macgraw-Hill,1982.

5. Forest,B" Electoral Geography: From Mapping Votes to Representing Power"Geography Compass,vol12,Issue1,Wiley online library.
6. Geys,B "Explaining Voter Turnout: A review of aggregate-level research,Electoral Studies"Vol 25, Issue 4,2006,pp 637-663.
7. Glassner , M " Political Geography " New York , John Wiley & Sons ,inc , second edition , 1996 .
8. Johnston ,R" Local Effects in Voting at local Election " Annals of The Association of the American Geographers , Vol 64,1974 .
9. Morad ,K &Majid, R," Explanation of Relationship Between Geography and Elections (Electoral Geography)" Geopolitics Quarterly, Volume: 10, No 4, Winter 2015.
10. Pattie,C &. Johnston, R," Electoral Geography " in International Encyclopedia of Human Geography, 2009, pp,405-422, Elsevier Ltd.PP 93-108.
11. Snyder,R,E"The Impact of age,education,political knowledge and political context on voter turnout"UNLV Theses,2011.
12. Storey,D," Electoral Geography" in International Encyclopedia of Human Geography, 2009,pp. 243-253, Elsevier Ltd.
13. Tamas,K&Precious,N" Theories of the voting behavior in the context of electoral and urban geography" Belvedere Meridionale vol,31,no4.
14. Taylor ,P & Colin ,F " Political Geography, World Economy , Nation State and Locality " Fourth Edition , 2000 , England , Pearson Education Limited.
15. Woolstencroft, R. P. "Electoral Geography: Retrospect and Prospect." International Political Science Review, no. 4 (1980): 540-60.
16. Yandri, p. "The Political Geography of Voters and Political Participation: Evidence from Local Election in Suburban Indonesia". *Indonesian Journal of Geography*, Vol. 49, No. 1, June 2017, pp. 57- 64.

**Spatial Analysis of Voting Behavior in Single-Member
Electoral Districts in the Egyptian Parliament
Elections of 2015
“A Case Study of the Menouf City District”**

Dr. Maher Hamdy Mohamed Aish
Assistant Professor of Human Geography,
Department of Geography, Faculty of Arts,
Menoufia University

ABSTRACT

The research targeted the spatial analysis of voting behavior in one of the single-member electoral districts, which called Menouf City electoral district; It was allocated one seat in the Egyptian Parliament elections of 2015. This electoral district includes two cities: Menouf and Sers Al-Layyan, The research covered the geographical analysis of the voter distribution and their structural characteristics. It also discussed the distribution of candidates and their structural characteristics. The research covered the spatial analysis of voter turnout; it also covered the analysis of geographical factors that affecting the voting behavior, such as the electoral district size, the spatial organization of polling stations, the neighborhood effect, voting spatial polarization, and the candidate's characteristics as a factor affecting voter's preferences.

Key Words: Spatial Analysis, Single Member Districts, Menouf City District, Neighborhood effect, Candidates, Voters, Spatial Polarization, Strategic Voting.